

Ein dealltwriaeth am Flaenau Gwent

Ardal Blaenau Gwent

Mae ardal Blaenau Gwent yn gymharol fach yn ddaearyddol. Mae'n 42.09 milltir sgwâr gan fod, ar y mwyaf, 15 milltir o'r gogledd i'r de ac 8 milltir o'r dwyrain i'r gorllewin. Diffinnir Blaenau Gwent yn ffisegol gan lethrau uchel sy'n hollti'r tri phrif gwm. Mae'r cymoedd hyn yn gartref i drefi a phentrefi sydd fel pe baent yn uno'n un. Fodd bynnag, mae pob cymuned yn falch o gynnal ei chymeriad a'i thraddodiadau ei hun. Er bod y trefi'n rhoi ymdeimlad prysur, trefol i'r ardal, mae Blaenau Gwent mewn gwirionedd yn ardal wledig gan mwyaf. Lle bynnag yr ydych chi, nid yw cefn gwlad hardd byth yn bell i fwrdd.



Poblogaeth Blaenau Gwent

Mae canlyniadau Cyfrifiad 2021 yn dangos bod poblogaeth breswyl Blaenau Gwent yn 66,900, sy'n ostyngiad o 4.2% o'i gymharu â Chyfrifiad 2011 pan oedd y boblogaeth yn 69,800. Yn 2021, Blaenau Gwent oedd y chweched fwyaf poblog o'r 22 ardal awdurdod lleol, gyda 615 o bobl am bob cilomedr sgwâr, sy'n cyfateb i tua phedwar o bobl yn byw ar bob darn o dir maint cae pêl-droed. Mae'r newid yn y boblogaeth yn ôl grŵp oedran ym Mlaenau Gwent yn dangos bod cynnydd o 9.0% wedi bod yn y bobl 65 oed a throsodd, gostyngiad o 7.5% yn y bobl rhwng 15 a 64 oed, a gostyngiad o 5.4% mewn plant o dan 15 oed. Os bydd y ffigyrau hyn yn parhau, rhagwelir y bydd y boblogaeth yn parhau i ostwng, gan gynnwys gostyngiad o 9.9% yn nifer y plant, gostyngiad o 6.1% yn nifer y bobl o oedran gweithio a chynnydd o 24.2% yn nifer y bobl 65 oed a throsodd (Ffynhonnell: StatsCymru).

Mae canran y trigolion 16 oed a throsodd sy'n economaidd weithgar ac mewn cyflogaeth ym Mlaenau Gwent yn 52.2% sy'n gynydd o 2.7% ers 2011. Dangosodd Cyfrifiad 2021 mai Blaenau Gwent oedd â'r gyfran uchaf o drigolion rhwng 16 a 64 oed a oedd yn economaidd anweithgar ac â salwch hirdymor neu'n anabl ledled Cymru a Lloegr gyfan, sef 36.1%. Roedd 49% o fenywod a 55.7% o ddynion 16 oed a throsodd mewn cyflogaeth. Roedd 2.7% o fenywod a 4.1% o ddynion ym Mlaenau Gwent yn ddi-waith.

Roedd 21% o'r Oedolion ag anabledd ym Mlaenau Gwent yn economaidd weithgar ac yn gyflogedig. Fodd bynnag, mewn cyferbyniad, Castell-nedd Port Talbot a Blaenau Gwent ar y cyd sydd â'r drydedd gyfradd uchaf o drigolion anabl economaidd anweithgar (76.9%) ledled Cymru a Lloegr, a'r uchaf yng Nghymru.

Nododd Cyfrifiad 2021 fod 4,035 o siaradwyr Cymraeg yn byw ym Mlaenau Gwent, sy'n cyfateb i 6.2% o'r boblogaeth. Mae nodau Strategaeth Hyrwyddo'r Gymraeg Blaenau Gwent 2022/27 yn gysylltiedig â gweledigaeth Llywodraeth Cymru i greu miliwn o siaradwyr yng Nghymru erbyn 2050. Er mwyn cyrraedd y nod hwn, byddai ar Flaenau Gwent angen cynnydd o 46% mewn siaradwyr Cymraeg sy'n cyfateb i 1,856 o bobl.

Mae Blaenau Gwent yn cynnwys pum tref: Abertyleri; Y Blaenau, Brynmawr, Glyn Ebwy; a Thredegar. Mae'r trefi hyn wedi'u rhannu'n bedwar cwm: Ebwy Fach Isaf; Ebwy Fach Uchaf; Ebwy Fawr; a Sirhywi. Gellir dod o hyd i ragor o ddata a gwybodaeth am Gyymoedd Blaenau Gwent gan ddefnyddio'r dolenni canlynol:

- Cwm Ebwy Fach Isaf – [Asesiad Llesiant Ebwy Fach Isaf \(gwentpsb.org\)](https://www.gwentpsb.org)
- Cwm Ebwy Fach Uchaf – [Asesiad Llesiant Ebwy Uchaf \(gwentpsb.org\)](https://www.gwentpsb.org)
- Cwm Ebwy Fawr - [Asesiad Llesiant Ebwy Fawr \(gwentpsb.org\)](https://www.gwentpsb.org)
- Cwm Sirhywi - [Asesiad Llesiant Sirhywi \(gwentpsb.org\)](https://www.gwentpsb.org)



Cyngor Blaenau Gwent

Y Cyngor yw'r cyflogwr mwyaf o hyd yn y fwrdeistref, ac yntau'n cyflogi 1,731 o bobl ac eithrio staff mewn ysgolion neu 3,030 wrth gynnwys staff mewn ysgolion. Mae 73% o weithlu'r Cyngor mewn rolau parhaol sy'n darparu sefydlogrwydd o fewn y sefydliad. Mae hyn yn ostyngiad o'i gymharu â'r llynedd pan oedd bron i 80% mewn rolau parhaol. Mae 12% o staff mewn swyddi am gyfnod penodedig ac mae 10% mewn swyddi llanw. Mae'r rhan fwyaf o'r swyddi llanw ym maes Arlwyo a Glanhau ac yn y Gwasanaethau Cymdeithasol, sy'n gyson â'r hyn y byddai rhywun yn ei ddisgwyl o ystyried natur y gweithlu yn y meysydd hyn. Mae swyddi gwag wedi aros yn gyson, gyda thros 90% o'r rolau wedi'u llenwi ym mhob cyfarwyddiaeth, ac eithrio Addysg lle ceir cyfradd swyddi gwag o 21%. Mae dros hanner y gweithlu'n dal i fod 'wedi'u lleoli mewn wasanaethau' gyda'r staff sy'n weddill wedi'u rhannu rhwng gweithwyr cartref ar 7%, a gweithwyr ystwyth ar 36%. Mae gan fwy na hanner y gweithlu fwy na 10 mlynedd o wasanaeth.

Mae gan y Cyngor lefel isel o amrywiaeth ymhlith y gweithlu. Mae 67% (o'r rhai sydd wedi darparu'r wybodaeth) wedi dynodi eu bod yn uniaethu fel Prydeinwyr, Cymry, Saeson, Albanwyr, a Gwyddelod Gogledd Iwerddon. (Mae hyn yn adlewyrchu'r gymuned). Bydd hybu amrywiaeth yn y gweithlu'n dal i fod yn flaenoriaeth allweddol fel rhan o Strategaeth Gweithlu'r Cyngor. Mae gan y Cyngor weithlu sy'n heneiddio lle mae 55% o'r gweithlu dros 46 oed, gyda 10% o'r gweithlu'n 29 oed ac iau.

Strwythur Gwleidyddol

Sefydlwyd Cyngor Bwrdeistref Sirol Blaenau Gwent yn dilyn ad-drefnu llywodraeth leol ar 1 Ebrill 1996. Yn 2021, fe wnaeth Comisiwn Ffiniau a Democratiaeth Leol Cymru ddiwygio ffiniau wardiau Blaenau Gwent. Arweiniodd y newidiadau at ostyngiad o 9 yn nifer cynghorwyr Blaenau Gwent, gan fynd â'r cyngor o 42 i 33 o aelodau. Mae hyn yn cyfateb i 1,545 etholwr ar gyfartaledd am bob cynghorydd. Gostyngodd nifer y wardiau hefyd o 16 i 14, gyda phob ward yn ethol mwy nag un cynghorydd. Mae gan 9 ward 2 gynghorydd, tra bod gan 5 ward 3 chynghorydd, ac ni fu unrhyw newid mewn 5 ward o ganlyniad i ddiwygio'r ffiniau. Daeth y newidiadau hyn i rym o fis Mai 2022, fel rhan o'r etholiad llywodraeth leol. Yn dilyn yr etholiad bu newid i gyfansoddiad gwleidyddol Cyngor Blaenau Gwent, gan newid o fod yn Annibynnol i fod yn Llafur. Mae cyfansoddiad gwleidyddol y Cyngor ar hyn o bryd fel a ganlyn:

- Llafur 21;
- Annibynnol 10;
- Annibynnol Lleiafrifol (Ward Cwm) 1; a
- Annibynnol Lleiafrifol (De Glyn Ebwy) 1.

Y Broses Ddemocrataidd

Mae pwyllgorau'r Cyngor yn rhan hanfodol o'r broses ddemocrataidd o fewn yr Awdurdod. Maent yn galluogi aelodau etholedig i arfer eu pwerau penderfynu, craffu ar berfformiad a pholisïau'r Cyngor, a chynrychioli barn a buddiannau eu hetholwyr. Mae pwyllgorau'r Cyngor hefyd yn darparu fforwm ar gyfer cyfranogiad gan y cyhoedd ac ymgysylltu â'r cyhoedd, lle gall dinasyddion a rhanddeiliaid leisio eu barn, eu pryderon a'u hawgrymiadau ynglŷn â materion sy'n effeithio arnynt hwy a'u cymunedau.

Nod pwyllgorau'r Cyngor yw cynnal eu busnes mewn modd agored, tryloyw ac atebol, a chynnal egwyddorion llywodraethu a gwasanaeth cyhoeddus da.

Y Cabinet i bob pwrpas yw corff penderfynu'r Cyngor. Mae'n gyfrifol am wneud penderfyniadau sy'n unol â pholisïau a chyllideb y Cyngor ar y cyfan. Os yw'n dymuno gwneud penderfyniad nad yw'n cyd-fynd â'r gyllideb neu'r fframwaith polisi, rhaid cyfeirio hwn at y Cyngor cyfan. Mae gan Aelodau gyfrifoldeb i sicrhau bod busnes angenrheidiol y Cyngor yn cael ei gynnal yn effeithlon, yn effeithiol, ac mewn modd sy'n briodol ar gyfer cynnal busnes cyhoeddus yn briodol. Mae'r Cabinet yn cyflawni holl swyddogaethau'r Awdurdod Lleol nad ydynt yn gyfrifoldeb i unrhyw ran arall o'r Awdurdod, boed hynny yn ôl y gyfraith neu o dan y Cyfansoddiad.



Gyda'i gilydd, 33 aelod etholedig Blaenau Gwent yw'r corff yw corff penderfynu'r Awdurdod. Ategir hyn gan strwythur swyddogion o bobl hyfforddedig a phrofiadol. Mae'r rhan fwyaf o benderfyniadau polisi'n cael eu datblygu gan y Cabinet, sy'n cynnwys Arweinydd y Cyngor a phedwar Aelod Cabinet â chyfrifoldebau am bortffolios unigol:



Y Cyng. Steve Thomas
Arweinydd y Cyngor
Aelod Cabinet Corfforaethol a Pherfformiad



Y Cyng. Helen Cunningham
Dirprwy Arweinydd y Cyngor
Aelod Cabinet Lle a'r Amgylchedd



Y Cyng. John C Morgan
Aelod Cabinet Lle ac Adfywio



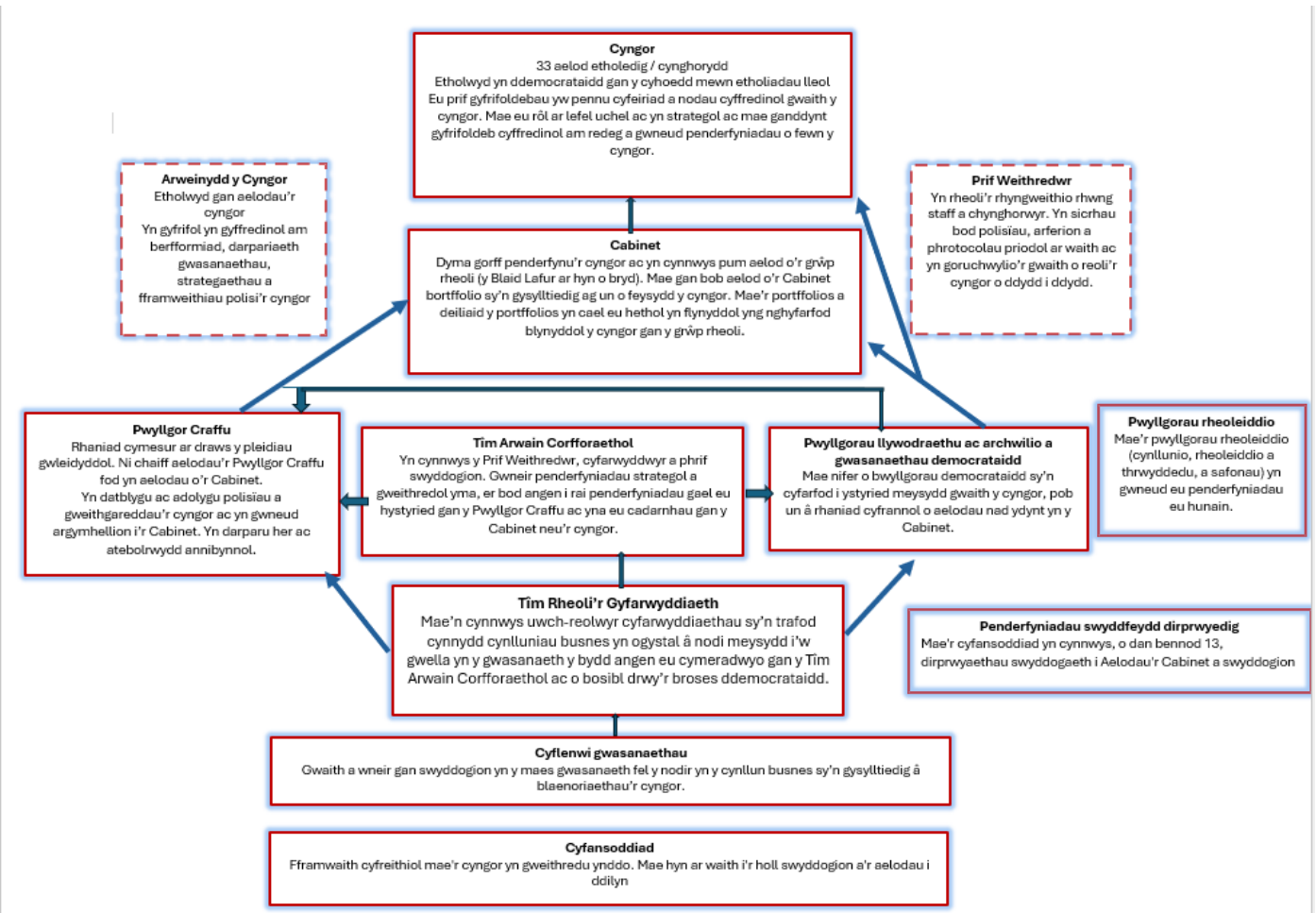
Y Cyng. Sue Edmunds
Aelod Cabinet Pobl ac Addysg



Y Cyng. Hadyn Trollope
Aelod Cabinet Pobl a Gwasanaethau Cymdeithasol

Yn ogystal â'r Cabinet, mae strwythur Pwyllgorau'r Awdurdod hefyd yn cynnwys tri Phwyllgor Penderfynu: 1 x Cynllunio a 2 x Trwyddedu; pedwar Pwyllgor Craffu; Pwyllgor Safonau; Pwyllgor Gwasanaethau Democrataidd; a Phwyllgor Llywodraethu ac Archwilio.

Mae craffu'n cynnwys Aelodau nad ydynt yn rhan o'r Cabinet a benodir i eistedd ar y Pwyllgorau i gefnogi gwaith y Cabinet a'r Cyngor yn ei gyfanrwydd ac i ddwyn y Cabinet i gyfrif. Nid oes gan y Pwyllgorau unrhyw bwerau penderfynu; fodd bynnag, maent yn gweithredu fel rhwystrau a gwrthbwyysau ar y pwerau a arferir a'r penderfyniadau a wneir gan y Cabinet. Mae craffu'n galluogi Aelodau nad ydynt yn rhan o'r Cabinet i fod â mwy o lais ym materion y Cyngor. Mae Cyfarfodydd a phapurau Pwyllgorau i'w cael yma: blaenau-gwentintranet.moderngov.co.uk/ieDocHome.aspx?Categories=



Cydbwyllgorau Corfforedig

Mae Cyngor Blaenau Gwent yn un o ddeg awdurdod lleol ledled De Ddwyrain Cymru sy'n rhan o Brifddinas-Ranbarth Caerdydd. Mae Prifddinas-Ranbarth Caerdydd yn un o bedwar Cydbwyllgor Corfforedig ledled Cymru a sefydlwyd o dan Ddeddf Llywodraeth Leol ac Etholiadau (Cymru) 2021 i helpu cydweithredu rhanbarthol rhwng awdurdodau gan arwain at ffordd symlach o weithio. Rhoddwyd sawl swyddogaeth i'r Cydbwyllgorau Corfforedig a oedd yn cynnwys datblygu polisiau trafniadaeth, paratoi cynllun datblygu strategol ac ystyried beth sy'n debygol o wella llesiant economaidd ei ardal.

Ym mis Tachwedd 2023 cynhyrchodd Archwilio Cymru adroddiad a oedd yn rhoi sylwebaeth ar y cynnydd a wnaed ar sefydlu Cydbwyllgorau Corfforedig rhanbarthol, ac yn y crynodeb oedd pum argymhelliad. Mae'r adroddiad llawn i'w gael [yma](#). Bydd Cyngor Blaenau Gwent fel rhan o'r Cydbwyllgor Corfforedig yn gweithio tuag at yr argymhellion a wnaed yn yr adroddiad gydag adroddiadau ar y cynnydd yn cael eu cyflwyno trwy gyfarfodydd y Cabinet Rhanbarthol.

Cydbwyllgor Craffu Bwrdd Gwasanaethau Cyhoeddus Gwent (BGCG)

Mae Cyngor Blaenau Gwent wedi cael ei benodi fel yr awdurdod lletyol i gyflawni'r trefniadau gweinyddol a darparu cymorth ac ymgynghorwyr pwrpasol ar gyfer Cydbwyllgor Craffu BGCG. Nod y Pwyllgor yw craffu ar effeithiolrwydd BGCG trwy adolygu'r penderfyniadau a wneir, neu'r camau gweithredu a gymerir, gan y Bwrdd; craffu ar drefniadau llywodraethu'r Bwrdd; a chyflwyno argymhellion yn seiliedig ar hyn i'r Bwrdd. Mae'r Pwyllgor wedi cwrrd bedair gwaith ers ei sefydlu ym mis Mawrth 2023, ac wedi gwneud gwaith fel adolygu Cynllun Llesiant cyntaf Gwent a rhoi adborth ar fframwaith rheoli perfformiad BGC Gwent. Bydd y Pwyllgor yn parhau i gefnogi BGC Gwent yn ogystal â gwaith Grŵp Cyflawni Lleol Blaenau Gwent.

Tîm Arwain Corfforaethol

Mae gan y Cyngor strwythur i roi cymorth i ddarparu gwasanaethau a gwneud penderfyniadau trwy ei Dîm Arwain Corfforaethol (TAC). Mae'r TAC wedi gweithredu gyda threfniadau interim ers dros flwyddyn gan gynnwys Prif Weithredwr interim, Cyfarwyddwr Corfforaethol Gwasanaethau Cymdeithasol a Chyfarwyddwr Corfforaethol Addysg. Bydd y trefniadau hyn yn cael eu gwneud yn barhaol yn ystod 2024/25 pan fydd trefniadau hefyd yn cael eu rhoi ar waith ar gyfer gweithredu Cyd-Brif Weithredwr gyda Chyngor Torfaen. Ers mis Ebrill 2024, mae'r Cyngor hefyd wedi creu swydd newydd Cyfarwyddwr y Gwasanaethau Corfforaethol, a benodwyd ym mis Medi 2024 ac wedi sicrhau bod swydd y Cyfarwyddwr Corfforaethol Addysg yn un barhaol. Mae'r Cyngor hefyd wedi sefydlu Tîm Arwain Corfforaethol Ehangach (TACE) sy'n cefnogi'r TAC yn ei rôl o ran rhoi cyfeiriad strategol i'r sefydliad. Fforwm i ledaenu gwybodaeth a chyfleu negeseuon ydyw, gan sicrhau dull 'un cyngor'.

Archwilio Mewnol ac Allanol

Mae'r Cyngor yn cael nifer o archwiliadau mewnol ac allanol ac adolygiadau rheoleiddiol bob blwyddyn. Cyflawnir y rhain i sicrhau bod y Cyngor yn darparu gwerth am arian, bod gwasanaethau'n cael eu rhedeg yn effeithlon ac yn effeithiol, a bod gwasanaethau gwell yn cael eu darparu. Caiff y Cyngor ei fonitro gan nifer o gyrrff rheoleiddio allanol, a'r prif rai yw: Archwilio Cymru; Arolygiaeth Gofal Cymru; ac Estyn.

Archwilio Cymru

Mae trefniadau ymgysylltu ag Archwilio Cymru ar waith gyda chyfarfodydd yn cael eu cynnal gyda'r Pennaeth Llywodraethu a Phartneriaethau, gyda'r Swyddog Adran 151 a'r Prif Weithredwr hefyd. Cynhelir cyfarfodydd chwarterol hefyd gyda'r Arweinyddiaeth.



Mae Adroddiadau Archwilio Cymru yn ystod 2023/24 yn cynnwys:

Adroddiadau Lleol	Adroddiadau Cenedlaethol Archwilio Cymru	Adroddiadau Archwilio Cymru sy'n dal ar y Gweill (gan ddisgwyl canlyniad pob un yn 2023/24)
<ul style="list-style-type: none"> • Archwiliad o Bennu Amcanion Llesiant • Adolygiad o'r Gwasanaeth Cynllunio • Adolygiad o'r Strategaeth Ddigidol • Defnyddio Gwybodaeth am Berfformiad – Safbwynt Defnyddwyr Gwasanaethau a Deilliannau 	<ul style="list-style-type: none"> • Prosiect Gofal Heb ei Drefnu • Safleoedd Tir Llwyd • Galwadau Tân Diangen • Cydbwyllgorau Corfforedig – sylwebaeth ar eu cynnydd • Awdurdodau'r Parciau Cenedlaethol 	<ul style="list-style-type: none"> • Prosiect Gofal Heb ei Drefnu • Comisiynu • Cynaliadwyedd Ariannol • Gwaith Dilynol ar yr Adolygiad o Ddiogelu • Astudiaeth Genedlaethol o Lety Dros Dro

Disgwylir y Crynodeb Archwilio Blynyddol ar gyfer 2023 gan Archwilio Cymru yn dilyn cymeradwyo cyfrifon Blaenau Gwent yn 2023. Bydd yr adroddiad yn cynnwys crynodeb o bob adolygiad a gynhaliwyd gan Archwilio Cymru dros y flwyddyn.

Estyn

Mae Gwasanaethau Addysg yr Awdurdod yn cael cyfarfodydd rheolaidd gyda'r Arolygydd Cyswllt Awdurdod Lleol (ACALI) a gynullir gydag Estyn yn unol â gofynion yr arolygiaeth. Mae'r Gyfarwyddiaeth Addysg yn adrodd ar gynnydd yn erbyn y fframwaith Gwasanaethau Addysg Llywodraeth Leol (GALL) wrth y Pwyllgor Craffu a'r Cabinet. Mae'r Awdurdod yn cael cyfarfodydd diweddarau rhwng y Cyfarwyddwr Corfforaethol Addysg, Aelodau, a swyddogion Llywodraeth Cymru yn ôl yr angen, ac mae'r Gwasanaeth Cyflawni Addysg (GCA) hefyd yn darparu diweddariadau am yr agenda gwella ysgolion i'r Cabinet a'r Pwyllgor Craffu.

Arolygiaeth Gofal Cymru

Mae'r Gyfarwyddiaeth Gwasanaethau Cymdeithasol yn cael ei harchwilio, ei harolygu a'i hadolygu gan Arolygiaeth Gofal Cymru (AGC). Yn chwarterol, mae Cyfarwyddwr Corfforaethol y Gwasanaethau Cymdeithasol a Phenaethiaid y Gwasanaethau Oedolion a Phlant yn cwrdd ag AGC i drafod cyflawniadau, perfformiad a heriau allweddol.

Yn ystod y flwyddyn, cafodd Blaenau Gwent y canlynol gan AGC:

- Llythyr Gwirio Sicrwydd – Tîm Cymunedol Oedolion ym Mlaenau Gwent gyda ffocws ar oedolion ag anabledd dysgu.
- Adolygiadau cenedlaethol o'r canlynol:
 - Defnyddio'r Trefniadau Diogelu wrth Amddifadu o Ryddid (DoLS) yng Nghymru 2022-23 – daeth i law ym mis Chwefror 2024;
 - Adolygiad Cyflym o Drefniadau Amddiffyn Plant;
 - Cartrefi gofal ar gyfer Cartrefi Gofal sy'n Gweithredu Heb Gofrestriad; a hefyd
 - Yr Amlinelliad Cyfraith Gyhoeddus yng Nghymru.

Archwilio mewnol

Mae adroddiad blynyddol, sy'n amlinellu meysydd sydd wedi cael asesiad trwy'r tîm Archwilio Mewnol, yn cael ei ddarparu i Bwyllgor Llywodraethu ac Archwilio'r Cyngor ac mae hefyd yn cael ei gynnwys yn adolygiad gwrthrychol y Rheolwr Archwilio a Risg o system rheolaeth fewnol yr Awdurdod.



Cyhoeddodd y gwasanaeth Archwilio Mewnol 33 adroddiad archwilio terfynol yn ystod y flwyddyn:

Gradd Archwilio	Nifer yr archwiliadau
Sicrwydd Llawn	10
Sicrwydd Rhesymol	14
Sicrwydd Cyfyngedig	8
Dim Sicrwydd	1

Mae system rheolaeth fewnol Cyngor Bwrdeistref Sirol Blaenau Gwent yn ystod blwyddyn ariannol 2023/24 yn gweithredu i lefel sy'n rhoi 'sicrwydd rhesymol' ynghylch digonolrwydd ac effeithiolrwydd fframwaith llywodraethu, rheoli risg a rheolaeth y sefydliad ar y cyfan. Fodd bynnag, cydnabyddir hefyd bod angen mwy o sylw i systemau sy'n gysylltiedig â chontractau, a systemau corfforaethol yn ystod 2024/25 i sicrhau nad yw'r canfyddiadau sy'n ymwneud â'r meysydd hyn yn fwy cyffredin.

Asesiad Panel o Berfformiad 2024

Ym mis Tachwedd 2024, bydd Cyngor Blaenau Gwent yn cynnal ei Asesiad Panel o Berfformiad cyntaf fel rhan o'r gofynion o dan Ddeddf Llywodraeth Leol ac Etholiadau (Cymru) 2021. Mae'r ystyriaeth yn y Ddeddf i hunanasesu effeithiol yn hanfodol i alluogi'r Cyngor i ddeall sut yr ydym yn perfformio a ble y gallem wneud yn well, ac mae hyn yn cyd-fynd yn fawr â'n daliadau sydd wedi bod yn sail i ddatblygu ein systemau a'n prosesau newydd.

Ffocws yr Asesiad Panel

Mae Blaenau Gwent wedi ymrwmo i gytundeb cydweithio arloesol gyda Chyngor Torfaen, gyda'r swydd Cyd-Brif Weithredwr gyntaf yng Nghymru. Fel rhan o'r cyfnod darganfod cychwynnol o naw mis, rydym wedi comisiynu'r Panel Asesu Perfformiad i'n helpu i lywio'r opsiynau yn y dyfodol a darparu asesiad gonest, tryloyw a diduedd o iechyd corfforaethol cyfredol y sefydliad. Bydd hyn yn helpu i oleuo a darparu mewnwelediad gwerthfawr ar adeg dyngedfennol yn y cyfnod darganfod, ac mae hefyd yn arwydd o'n hymrwymiad i wella a bydd canlyniad yr asesiad, gobeithio, yn ategu'r gwaith sy'n cael ei gyflawni. Bydd hefyd yn helpu Blaenau Gwent i'w roi ei hun yn y sefyllfa orau i fynd i'r afael â'r heriau sydd o'n blaenau ar gyfer llywodraeth leol o ran cynaliadwyedd ariannol, capasiti a gallu, i helpu i drawsnewid a gwella'r modd y darperir gwasanaethau a'r deilliannau i'n preswylwyr, a'r gallu i helpu i oleuo a dylanwadu ar strwythur llywodraeth leol yng Nghymru yn y dyfodol.

Ar ddiwedd y cyfnod darganfod, a fydd y Cyngor yn parhau â'r trefniadau ar y cyd ac, os felly, beth ddylai'r meysydd ffocws fod?

Rydym yn awyddus i'r Asesiad Panel ystyried:

- Cyflawni – sut mae'r Cyngor yn dangos ei fod yn defnyddio ei gapasiti a'i allu mewn ffordd ddarbodus, effeithlon ac effeithiol i gyflawni ymrwymadau polisi craidd a heriol
- Trawsnewid/Newid – sut mae'r Cyngor yn galluogi ac yn cefnogi newid diwyllianol a sefydliadol trwy'r fframwaith perfformiad a llywodraethu sydd ar waith
- Llywodraethu – a yw'r trefniadau llywodraethu'n effeithiol ac yn dryloyw o ran trefniadau a chynlluniau mewnol a'u cadernid a'u gallu i roi cymorth i newid a chyflawni
- Arweinyddiaeth – beth yw effeithiolrwydd y berthynas rhwng yr arweinyddiaeth wleidyddol ac uwch swyddogion yn y sefydliad i herio ei hun i wella'n barhaus sut y mae'n cyflawni canlyniadau gwell i drigolion
- Ffocws penodol ar ddiwylliant y sefydliad a'r fframwaith penderfynu. A yw ein gwleidyddion yn gallu gwneud penderfyniadau strategol gwybodus sy'n cefnogi cynaliadwyedd hirdymor y Cyngor?
- Profi a herio gallu'r gweithlu i ddatblygu dyluniad sefydliadol blaengar a chadarnhaol a diwylliant cysylltiedig – a gefnogir gan y polisïau a'r strategaethau sydd yn eu lle ar gyfer y gweithlu.



Ymgysylltiad a Chyfranogiad fel rhan o'r Asesiad Panel o Berfformiad

Mae Deddf Llywodraeth Leol ac Etholiadau (Cymru) 2021 yn amlinellu bod rhaid i banel ymgynghori â'r canlynol wrth ystyried i ba raddau y mae'r cyngor yn ateb ei ofynion o ran perfformiad:

- pobl leol;
- personau eraill sy'n cynnal busnes yn ardal y Cyngor;
- staff y cyngor, a hefyd;
- pob undeb llafur a gydnabyddir (o fewn ystyr Deddf yr Undebau Llafur a Chysylltiadau Llafur (Cydgrynhoi) 1992 (c. 52)) gan y cyngor.

Mae Cynllun Ymgysylltu Llawn wedi cael ei baratoi ar gyfer yr Asesiad Panel o Berfformiad. Mae hyn yn cynnwys:

- **Arolwg Cenedlaethol o Drigolion ar gyfer Blaenau Gwent** – Bydd y Cyngor yn hwyluso'r broses Byw ym Mlaenau Gwent o ddydd Llun 23 Medi 2024 am chwe wythnos hyd at ddydd Sul 3 Tachwedd (amserlen safonol genedlaethol). Bydd hyn yn ei gwneud yn bosibl i ganlyniadau dangosol yr arolwg fod ar gael i'r Asesiad Panel o Berfformiad yn dilyn yr Ymarferion Dilysu Data gan Data Cymru.
- **Grŵpiau Ffocws Dinasyddion/Defnyddwyr Gwasanaethau** - I bwysu a mesur safbwynt defnyddwyr gwasanaethau, bydd y Cyngor yn cynnal 3 grŵp ffocws a fydd yn cynnwys defnyddwyr gwasanaethau/dinasyddion a'r rhai sy'n chwarae rhan weithredol mewn prosesau cyfranogol a weithredir gan y Cyngor.
 - **Grŵp Ffocws 1:** Wedi'i anelu at ddefnyddwyr gwasanaethau ymgysylltiol sy'n cyfranogi'n weithredol mewn mecanweithiau presennol, i ddod â chymysgedd o bobl o wahanol rwydweithiau a chymunedau ym Mlaenau Gwent.
 - **Grŵp Ffocws 2:** Gan adeiladu ar strategaeth y Cyngor ar gyfer newid i ddulliau digidol, bydd y grŵp ffocws hwn yn cynnwys cyfuniad o ddefnyddwyr gwasanaethau sy'n rhyngweithio â'r Cyngor trwy sianeli digidol yn bennaf.
 - **Grŵp Ffocws 3:** Wedi'i anelu at blant a phobl ifanc (PPhI), yn cael ei hwyluso trwy Fforwm Ieuenctid Blaenau Gwent i ystyried blaenoriaethau thematig ar gyfer y Cyngor o'r Cynllun Corfforaethol. Bydd ystyriaeth yn cael ei rhoi hefyd i gynrychiolaeth PPhI o fforymau perthnasol eraill e.e. Uwch Gyngor Plant a'r Ddarpariaeth Gwasanaethau Ieuenctid.
- **Busnesau Lleol** – Amcanu at ymgysylltu â thrawstoriad o fusnesau a chwmnïau lleol sy'n gweithredu yn yr ardal, gyda chynrychiolwyr posibl o fecanweithiau sefydledig
- **Partneriaethau** – Ymgysylltu ag Ymddiriedolaeth Hamdden Aneurin, AWEN, Cyngor Ar Bopeth, y Gwasanaeth Rhannu Adnoddau a chynrychiolwyr o'r Bartneriaeth Gyflawni Leol.
- **Staff y Cyngor** – i ddeall barn staff y Cyngor.
 - **Grŵp Ffocws 1:** Grŵp ffocws cyffredinol gyda thrawstoriad o staff o'r sefydliad sy'n cwmpasu categorïau eang fel Rhywedd, Gradd a Chyfarwyddiaeth, gyda ffocws hefyd ar gael cynrychiolwyr sy'n ymwneud â rhaglenni allweddol fel y Rhwydwaith Profiad Personol Cydraddoldeb, a'r Hyrwyddwyr Digidol.
 - **Grŵp Ffocws 2:** Staff darparu gwasanaethau rheng flaen.
- **Undebau Llafur** – O leiaf un cynrychiolydd o bob Undeb Llafur a gydnabyddir gan y Cyngor a fydd yn cynnwys Unsain, Unite, GMB, ac undebau ar gyfer staff addysgu e.e. NAHT, NEU a NASUWT.

Fel a amlinellir drwy'r Hunanasesiad hwn, mae'r Cyngor yn mynd ati'n frwd i ymgysylltu a chyfranogi gyda staff a'r gymuned leol er mwyn siapio'r modd y darperir gwasanaethau a deall anghenion. Bydd y gwaith hwn yn parhau i mewn i 2024/25 a bydd yn cael ei wella ymhellach trwy gytuno ar Strategaeth Ymgysylltu a Chyfranogiad y Cyngor a'i rhoi ar waith. Bydd yr holl weithgarwch a amlinellir uchod hefyd yn cael ei ddefnyddio yn y dyfodol ar gyfer darparu gwasanaethau a bydd hefyd yn goleuo ein Hunanasesiad nesaf.

