

# Adroddiad Blynyddol Gwasanauthau Cymdeithasol 2017/18



# Cynnwys

<b>Cyflwyniad</b>	<b>1</b>
<b>Crynodeb o Berfformiad gan y Cyfarwyddwr</b>	<b>2</b>
<b>Sut mae Pobl yn Siapio ein Gwasanaethau</b>	<b>4</b>
<b>Hyrwyddo a Gwella Llesiant y Rhai yr Ydym yn eu Helpu</b>	
• Safon Ansawdd 1	9
• Safon Ansawdd 2	10
• Safon Ansawdd 3	12
• Safon Ansawdd 4	14
• Safon Ansawdd 5	16
• Safon Ansawdd 6	18
<b>Sut Rydym yn Gwneud yr Hyn a Wnawn</b>	
- Ein Gweithlu a Sut Rydym yn Cefnogi eu Rolau Proffesiynol	20
- Ein Gweithio mewn Partneriaeth, Arweinyddiaeth Wleidyddol a Chorfforaethol, Llywodraethu ac Atebolrwydd	17
- Ein Hadnoddau Ariannol a Sut Rydym ni'n Cynllunio ar gyfer y Dyfodol	22
- Ein Hadnoddau Ariannol a Sut ydym ni'n Cynllun ar gyfer y Dyfodol	23
<b>Casgliad</b>	<b>24</b>
<b>Mynediad at Wybodaeth Bellach a Dogfennau Allweddol</b>	<b>25</b>
• Dogfennau Defnyddiol	
• Gwefannau Defnyddiol	
• Darparu Adborth	



**Croeso i Adroddiad Blynyddol Gwasanaethau Cymdeithasol Cyngor Bwrdeistref Sirol Blaenau Gwent 2017/18. Dros yr ychydig flynyddoedd diwethaf mae'r Adran wedi bod yn datblygu'r adroddiad blynyddol hwn i dynnu sylw at y meysydd allweddol o welliannau a heriau a wynebwyd**

Datblygwyd yr adroddiad hwn yn unol â Deddf Gwasanaethau Cymdeithasol a Llesiant (Cymru) 2014 (SSWB), y cyfeirir ato fel 'y Ddeddf' trwy gydol y ddogfen hon. Nod y Ddeddf yw darparu'r newid mwyaf radical i'r ffordd yr ydym yn darparu Gwasanaethau Cymdeithasol ers 1948. Mae'n canolbwyntio ar wella llesiant pobl sy'n dod i'r Gwasanaethau Cymdeithasol am gymorth. Mae'n canolbwyntio ar yr unigolyn ac yn canolbwyntio ar atal a lleihau'r angen am ofal a chymorth. Mae'n cydnabod bod cyfrifoldeb yn gorwedd nid yn unig yn Adrannau'r Gwasanaethau Cymdeithasol, ond yn yr Awdurdod Lleol ehangach a chyda'n partneriaid (yn arbennig iechyd a'r trydydd sector).

Mae'r Ddeddf yn rhannu egwyddorion tebyg gyda nifer o strategaethau cenedlaethol / rhanbarthol allweddol a weithredir ledled y Cyngor, yn enwedig Deddf Llesiant Cenedlaethau'r Dyfodol (Cymru) 2015.

Mae gan Gyfarwyddwr y Gwasanaethau Cymdeithasol ofyniad statudol i gyhoeddi adroddiad blynyddol mewn perthynas â chyflawni ei swyddogaethau, i werthuso ei berfformiad a hefyd cynnwys gwersi a ddysgwyd. Agwedd allweddol o'r adroddiad yw dangos sut yr ydym wedi gweithredu'r chwe safon ansawdd mewn perthynas â chanlyniadau llesiant.

Mae'r adroddiad hwn yn darparu trosolwg strategol o'r gwaith yr ydym wedi'i wneud drwy gydol 2017/18 a'r hyn yr ydym yn bwriadu ei wneud wrth symud ymlaen. Gellir dod o hyd i wybodaeth ategol bellach ar dudalen 22 yr adroddiad.

Drwy gydol yr adroddiad, rydyn ni wedi ceisio dangos lle rydym ni wedi cydweithio â phartneriaid a lle rydym wedi casglu barn defnyddwyr gwasanaeth er mwyn darparu gwasanaethau gwell sy'n cwrdd ag anghenion pobl leol. Rhennir yr adroddiad gydag asiantaethau partner i rannu ein dysgu a'n profiadau.

Ystyriwyd profiadau a dysgu gan ddefnyddwyr gwasanaeth fel rhan o ddatblygiad yr adroddiad. Cynhwyswyd defnyddwyr gwasanaeth trwy nifer o fforymau megis y Grŵp Gofalwyr, y Fforwm 50+ a'r Grŵp Gofalwyr Ifanc. Dosbarthwyd hefyd holiadur, sy'n ofynnol fel rhan o'r Ddeddf, i blant, rhieni, oedolion a gofalwyr. Ystyriwyd canfyddiadau'r Asesiad Anghenion Poblogaeth, Arolygiaeth Gofal Cymru (CIW), astudiaethau achos, cwynion a chanmoliaeth fel rhan o ddatblygiad yr adroddiad hwn a defnyddiwyd tystiolaeth o'r rhain i lywio dysgu yn y dyfodol.

Defnyddir yr adroddiad blynyddol i ddangos atebolrwydd i ddinasyddion a defnyddwyr gwasanaeth. Fel rhan o'r broses hon, cyflwynir yr adroddiad i'r Cyngor llawn i'w gadarnhau cyn iddo gael ei gyhoeddi ar wefan y Cyngor a'i anfon wedyn i Weinidogion Cymru. Bydd yr adroddiad ar gael ar-lein yn ddwyieithog.



# Crynodeb o Berfformiad gan y Cyfarwyddwr

Fel Cyfarwyddwr Corfforaethol Gwasanaethau Cymdeithasol ym Mlaenau Gwent, rwy'n falch o gyflwyno'r adroddiad blynyddol ar gyfer 2017/18, sy'n ofyniad i Arolygiaeth Gofal Cymru (CIW) a Deddf Gwasanaethau Cymdeithasol a Llesiant (Cymru) 2014 (y Deddf).

Mae adborth gan ddefnyddwyr gwasanaeth, gofalwyr, teuluoedd a sefydliadau partner ynghyd â chwynion a chanmoliaeth yn ogystal â holiaduron y Ddeddf oll yn gyfleoedd dysgu a datblygu pwysig i'r Gyfadran. Bydd hyn yn parhau i fod yn ganolbwynt ar gyfer y flwyddyn i ddod yn lleol ac yn rhanbarthol trwy banel y dinesydd. Rydym yn ystyried cwynion a chanmoliaeth fel cyfle gwych i'r Gyfarwyddiaeth wella'r gwasanaethau a phrofiad y defnyddiwr gwasanaeth wrth symud ymlaen (Gweler y bennod ar Sut mae Pobl yn Siapio ein Gwasanaethau).

O dan y Ddeddf Gwasanaethau Cymdeithasol a Llesiant, rydym wedi parhau i fuddsoddi yng ngwybodaeth a dysgu ein staff Rheoli Gofal trwy bresenoldeb mewn Hyfforddiant Canlyniadau a chydweithio â Gofal Cymdeithasol Cymru i nodi arfer gorau ac arddangos enghreifftiau lle rydym wedi cefnogi dinasyddion i gyflawni eu canlyniadau. Rydym wedi cael adborth cadarnhaol gan y Comisiynydd Pobl Hŷn i'r canlyniadau a brofir gan Bobl Hŷn mewn Cartrefi Gofal ar draws Blaenau Gwent.

Mae diogelu plant, teuluoedd ac oedolion sy'n agored i niwed yn parhau i fod yn flaenoriaeth wrth symud ymlaen i'r Gyfadran. Roedd diogelu plant yn thema arolygu CIW ym mis Chwefror a Mawrth 2018. Rydym wedi derbyn adroddiad drafft sy'n nodi gwaith cadarnhaol y Gyfadran ac ni nodwyd unrhyw bryderon diogelu sylweddol yn ystod eu harolygiad.

Mae'r strategaeth 3 blynedd o Leihau Plant sy'n Derbyngofal (LAC) wedi bod yn ei le am 9 mis ac fe'i cefnogir gan gynllun gweithredu clir sy'n cael ei adolygu bob chwarter fel rhan o'r broses cynllunio busnes. Sefydlwyd y Strwythur Teuluoedd yn Gyntaf newydd ers blwyddyn a chafodd dderbyniad da gan staff Teuluoedd yn Gyntaf ac asiantaethau partner. Cymeradwywyd datblygiad Tîm Cefnogi Newid ym mis Gorffennaf 2017 i weithio gyda phlant a theuluoedd ar ymyl gofal ac mae wedi bod yn weithredol ers mis Ionawr 2018. Mae gwasanaeth mabwysiadu De-ddwyrain Cymru (SEWAS) wedi ymgymryd â nifer o ymgyrchoedd recriwtio trwy gydol y flwyddyn. Mae hyn wedi cynyddu nifer y mabwysiadwyr sydd ar gael ar gyfer ein LAC gyda chynllun i'w mabwysiadu; fodd bynnag, nid yw'n cwrdd â'r galw o hyd a chynhelir cynlluniau i barhau gyda'r ymgyrchoedd recriwtio drwy gydol 2018/19. Mae perfformiad SEWAS yn gyffredinol yn dda iawn.

Yn rhanbarthol, mae Cyfarwyddwyr y Gwasanaethau Cymdeithasol wedi ymrwymo i edrych ar gyfleoedd cydweithio ar draws y Gwasanaethau Cymdeithasol ac maent wedi bod yn datblygu nifer o bapurau cwmpasu a fydd yn dwyn ffrwyth yn ystod y misoedd nesaf. Gwnaed gwaith hefyd i archwilio datblygiad Gwasanaeth Maethu rhanbarthol wrth symud ymlaen.

Yn y Gwasanaethau Oedolion cwblhawyd adolygiad o swyddi a ariennir gan Cefnogi Pobl o fewn y Gwasanaethau Gwybodaeth, Cyngor a Chymorth e.e. Mind (iechyd meddwl) a Hafan Cymru (diogelu). Mae'r adroddiad wedi nodi canlyniadau positif ar gyfer dinasyddion a Gwasanaethau Oedolion ehangach. Ar hyn o bryd rydym yn gweithio gyda chydweithwyr ym Mwrdd Iechyd Prifysgol Aneurin Bevan (ABUHB) gan gynnwys gofal sylfaenol, gofal eilaidd, Iechyd Cyhoeddus Cymru a phartneriaid eraill i ddatblygu model ar gyfer Rhagnodi Cymdeithasol / Cysylltwyr Cymunedol i gefnogi'r agenda atal ledled Blaenau Gwent.

Mae Cyngor Blaenau Gwent, ynghyd â llawer o Awdurdodau Lleol eraill yng Nghymru, yn wynebu problemau ariannol difrifol ac mae Gwasanaethau Cymdeithasol, fel pob un o Wasanaethau'r Cyngor, wedi gorfod gwneud toriadau i sicrhau bod yr awdurdod yn darparu cyllideb gytbwys ar gyfer 2017/18. Mae'r cynnydd parhaus yn nifer y Plant sy'n Derbyn Gofal (LAC) wedi cael effaith andwyol ar sefyllfa'r gyllideb o fewn y Gwasanaethau Plant gyda gorwariant o £2.5 miliwn yn 2016/17. Derbyniodd y Gyfarwyddiaeth £2 filiwn ychwanegol at gyllideb sylfaenol y Gwasanaethau Plant i gwmpasu'r pwysau hwn o fewn 2017/18 ac er bod cryn waith wedi cychwyn gyda gweithredu strategaeth LAC Lleihad Diogel, mae'r cynnydd wedi arwain at orwariant mewn cyllideb LAC oedd yn £956K ar ddiwedd mis Mawrth 2018.

Yr her ar gyfer 2018/19 fydd parhau i reoli'r galw a gwneud mwy gyda llai. Byddwn yn cynnal nifer o adolygiadau o fewn rhai o'r gwasanaethau a ddarparwn yn fewnol. Byddwn yn edrych i archwilio cyfleoedd pellach ar gyfer cydweithio lle bydd yn gwella llesiant dinasyddion Blaenau Gwent ac mae'n iawn gwneud hynny.

Gobeithio y bydd yr adroddiad hwn yn eich helpu i ddeall sut rydym yn cefnogi a diogelu plant, pobl ifanc, dinasyddion, gofalwyr a'u teuluoedd ym Mlaenau Gwent a sut y byddwn yn parhau i ymdrechu i wella ein gwasanaethau.



**Damien McCann**

Cyfarwyddwr Corfforaethol  
Gwasanaethau Cymdeithasol



**Cllr John Mason**

Aelod Gweithredo  
Gwasanaethau Cymdeithasol

# Sut mae Pobl yn Siapio ein Gwasanaethau

Yn ystod 2017/18 parhaodd Blaenau Gwent i weithredu'r newidiadau diwylliannol a gweithredol angenrheidiol y mae'r Ddeddf yn eu gwneud yn ofynnol er mwyn sicrhau bod yr holl wasanaethau gofal cymdeithasol yn cael eu siapio'n unigol gan y bobl sy'n eu defnyddio. Mae hyn yn cynnwys gwella'r ffyrdd yr ydym yn ymgysylltu'n effeithiol â defnyddwyr gwasanaethau, gofawyr, teuluoedd a sefydliadau partner, tra'n annog pob un i roi adborth y gellir ei ddefnyddio i lunio a gwella gwasanaethau. Mae'r Gyfarwyddiaeth Gwasanaethau Cymdeithasol wedi ymrwymo i ddarparu gwasanaethau o safon uchel i'w defnyddwyr a gweithredwyd sawl dull ymgysylltu trwy gydol y flwyddyn er mwyn cyflawni hyn, mae rhai enghreifftiau wedi'u nodi isod.

## Holiaduron / Arolygon

- Cynhaliwyd arolwg gyda'r plant a'r teuluoedd sy'n defnyddio cyfleuster Beaufort Road mewn ymgais i wella'r broses o ddarparu gwasanaethau ymhellach. Yr adborth a dderbyniwyd oedd bod plant hŷn yn teimlo bod yr ystafelloedd yn canolbwyntio ar y blynyddoedd cynnar iawn ac o ganlyniad i hyn mae'r ystafelloedd wedi'u had-drefnu gydag un ystafell wedi'i had-drefnu fel ystafell ieuencid. Mae'r lle chwarae awyr agored hefyd yn cael ei ddatblygu gyda'r bwriad o greu cyfleoedd chwarae mwy heriol, o well ansawdd ac ysgogol sy'n annog plant i dreulio mwy o amser y tu allan ac i ryngweithio ag aelodau o'r teulu.
- Comisiynwyd y Gwasanaeth Cenedlaethol Eiriolaeth Ieuencid (NYAS) i gynnal arolygon gyda'n plant a phobl sy'n gadael gofal er mwyn dysgu o'u profiadau mewn gofal ac i siapio cyflenwi gwasanaethau. Mae rhai o'r newidiadau yn y gwasanaeth wedi cynnwys: ailstrwythuro'r timau gofal plant i leihau nifer y gweithwyr cymdeithasol sydd gan y plentyn; datblygu cynlluniau sy'n gyfeillgar i blant; a datblygu offeryn penderfynu dirprwyedig sy'n amlinellu'n glir pwy all wneud penderfyniadau mewn perthynas â'r amrywiol agweddau ar fywyd y plentyn.
- Cychwynnodd ymgynghoriad ym mis Mawrth 2018 a bydd yn dod i ben ym mis Mai 2018 ynghylch darpariaeth Hirdymor Cludiant a Gynorthwyr yn yr ardal. Nod yr ymgynghoriad yw: sicrhau bod cynifer o bobl â phosib yn ymwybodol o'r polisi cludiant arfaethedig; darparu gwybodaeth glir am y newidiadau sy'n cael eu cynnig; sicrhau bod gan bobl yr holl wybodaeth sydd ei hangen arnynt i roi barn wybodus; annog pobl i roi eu barn ar y cynigion; a chasglu ac ystyried adborth cyn gwneud penderfyniad terfynol.
- Fel rhan o'r Ddeddf, gwahoddwyd pobl sy'n defnyddio gwasanaethau gofal a chymorth i gwblhau arolwg blynyddol mewn perthynas â darparu gofal a chymorth. Roedd nifer yr holiaduron a ddychwelwyd ar gyfer plant, rhieni a gofawyr yn isel. Er mwyn mynd i'r afael â hyn, bydd y Gwasanaethau Cymdeithasol yn cynnal holiadur arall eto yn nes ymlaen. Fodd bynnag, bydd yr adborth o'r arolwg yn cael ei ddefnyddio i lywio darpariaeth gwasanaeth yn y dyfodol. Darperir yr ymatebion isod:

## Ymatebion Plant

O ran y Gwasanaethau Plant, anfonwyd 621 o holiaduron at blant a dychwelwyd 92, gan wneud cyfradd ymateb o 16%. Mae hyn yn is na'r gyfradd ymateb ofynnol i alluogi cymhariaeth ystadegol ddibynadwy gydag awdurdodau lleol eraill (byddai hyn yn 55% sy'n cyfateb i 341 o holiaduron). O'r rhai a ymatebodd i'r holiadur, roedd 49% yn 7-14 oed a 51% rhwng 15 a 17 oed. Roedd yr ymatebion o'r holiadur Plant yn gadarnhaol yn bennaf, gyda chanrannau uchel yn cytuno â phob cwestiwn.

O'r ymatebion:

- Dywedodd 88% o blant oed ysgol uwchradd eu bod yn byw mewn cartref lle maent yn hapus; mae 85% yn hapus gyda theulu, ffrindiau a chymdogion; ac mae 90% yn teimlo eu bod yn derbyn gofal ac yn ddiogel.
- Teimlai tri chwarter y gwrandewir ar eu barn am ofal a chymorth.
- Teimlai 68% y gallant wneud y pethau maen nhw'n hoffi eu gwneud. Dywedodd 92% bod gwrandawriad ar eu barn am ofal a chymorth.
- Mae 96% wedi gallu defnyddio eu hiaith bob dydd ac roedd 89% yn cael eu trin â pharch.

- O'r ymatebion a dderbyniwyd gan blant oedran cynradd, mae 88% yn hapus gyda'r bobl o'u cwmpas gyda 96% yn ymateb eu bod yn teimlo eu bod yn derbyn gofal ac yn ddiogel.
- Yr ymatebion isaf a dderbyniwyd oedd 68% yn teimlo y gallant wneud y pethau maen nhw'n hoffi eu gwneud. Ymatebodd 26% weithiau a 6% ddim yn gwybod.
- Gofynnwyd i'r bobl ifanc 16 ac 17 oed a oedd ganddynt y cyngor, y cymorth a'r gefnogaeth sydd eu hangen i'w paratoi ar gyfer bod yn oedolion. Dim ond 52% a ymatebodd 'oes', 22% 'weithiau', 11% 'nagoes' a 15% 'ddim yn gwybod'.

### **Ymatebion Rhieni**

Anfonwyd 435 o holiaduron at rieni i gasglu barn mewn perthynas ag un cwestiwn. Roedd cyfradd ymateb isel gyda dim ond 44 o ymatebwyr yn dychwelyd eu holiadur, 12 yn fwy na'r llynedd. Mae hyn yn cyfateb i gyfradd ymateb o 11%. Byddai'r ymateb hwn yn cael ei ystyried yn rhy isel ar gyfer dibynadwyedd ystadegol.

O'r ymatebion, dywedodd 58% o rieni eu bod wedi cymryd rhan yn weithredol ym mhob penderfyniad ynghylch sut y darparwyd gofal a chymorth i'w plentyn / plant gyda 33% yn adrodd 'weithiau' a 7% yn adrodd 'na'. Roedd 81% o'r ymatebwyr yn fenywod a 19% yn ddynion.

### **Ymatebion Oedolion**

O ran Gwasanaethau Oedolion, anfonwyd 664 o holiaduron i oedolion 18 oed a throsodd gyda 249 o ymatebion wedi'u derbyn. Mae hyn yn cyfateb i gyfradd ymateb o 37.5%, a oedd yn uwch na'r gyfradd ymateb ddisgwyliedig o 25% a oedd yn ofynnol gan Lywodraeth Cymru. O'r rhai a ymatebodd, roedd y mwyafrif rhwng 65 ac 85 oed (82% o ymatebwyr).

O'r ymatebion:

- Dywedodd 81% o'r ymatebwyr eu bod yn byw mewn cartref a oedd yn cefnogi eu llesiant ac adroddodd 82% eu bod yn hapus gyda chefnogaeth gan deulu, ffrindiau a chymdogion.
- Dim ond 38% o'r ymatebwyr a oedd yn teimlo y gallent wneud y pethau a oedd yn bwysig iddynt a dywedodd 46% mai weithiau oedd hyn.
- Mae 41% yn teimlo'n rhan o'r gymuned.
- Mae 75% yn teimlo'n ddiogel o fewn a thu allan i'r cartref.
- Mae 88% yn gwybod pwy i gysylltu â hwy am eu gofal a chymorth ac roedd gan 80% y wybodaeth gywir pan roedd ei hangen arnynt ac roeddent wedi cymryd rhan mewn penderfyniadau am eu gofal a'u cefnogaeth. Mae 86% yn hapus gyda'r gofal a'r gefnogaeth a gawsant.
- Mae 98% yn gallu cyfathrebu yn eu dewis iaith ac roedd 94% yn teimlo eu bod wedi'u trin ag urddas a pharch.
- O'r rhai sy'n byw mewn cartref gofal preswyl, ymatebodd 74% eu bod yn dewis byw yno.
- Gofynnwyd i'r rhai 18-24 oed a oedd ganddynt y cyngor, y cymorth a'r gefnogaeth sydd eu hangen i'w paratoi ar gyfer bod yn oedolion. Ymatebodd 75% 'oedd' a 25% 'nac oedd'.

### **Ymatebion Gofalwyr**

Anfonwyd holiaduron at ofalwyr a oedd â chynllun gofal a chymorth ar y cyd gyda'r person sy'n derbyn gofal. Derbyniwyd 10 ymateb o 22 holiadur a anfonwyd; mae'r nifer isel o ofalwyr yn ystyried bod y canlyniadau'n ystadegol annibynadwy i gymharu'n genedlaethol, ond mae'r ymatebion a'r sylwadau'n werthfawr i'r gwasanaeth. Teimlai 86% o ofalwyr eu bod wedi bod yn rhan o'r holl benderfyniadau ynghylch sut y darperir y gofal a'r gefnogaeth, i'r person y maent yn gofalu amdanynt.

Yr ydym ni, fel cymaint o awdurdodau eraill, wedi codi gyda Llywodraeth Cymru p'un ai holiadur yw'r ffordd fwyaf priodol o gasglu gwybodaeth gan blant, rhieni a gofalwyr a gan fod adolygiad ar hyn o bryd yn edrych ar wybodaeth am berfformiad, yna gobeithio y byddant yn ystyried ffyrdd eraill o gasglu gwybodaeth gan y grwpiau hyn yn arbennig.

## Ymgysylltu

- Mae Tîm Recriwtio ac Asesu Gwasanaeth Mabwysiadu De-ddwyrain Cymru (SEWAS) yn parhau i recriwtio'n rheolaidd i uchafu argaeledd lleoliad a'r dewis ar gyfer plant sy'n cael eu hatgyfeirio at y gwasanaeth. Bellach mae cysylltiadau sefydledig gyda'r Swyddogion Cyfathrebu ar draws y pum awdurdod lleol sy'n hysbysebu'n lleol. Yn ogystal ag ymgyrch recriwtio mis Hydref, cynhaliodd SEWAS ymgyrch arall ym mis Mawrth 2018, a oedd yn cynnwys hysbysebion radio a chyfryngau cymdeithasol lleol. Mae SEWAS hefyd wedi comisiynu cwmni marchnata arbenigol i wneud y mwyaf o weithgarwch hysbysebu wrth symud ymlaen.
- Mae'r Tîm Cefnogi Pobl a'r Tîm 14+ wedi gweithio mewn partneriaeth i ariannu a recriwtio Swyddog Cyfryngu a Chefnogi Pobl Ifanc i ymgysylltu â defnyddwyr gwasanaeth. Mae'r Tîm Cefnogi Pobl, Atebion Tai, Tîm 14+ a'r darparwr cymorth, Gwalia, yn parhau i weithio mewn partneriaeth i ddatblygu mwy o opsiynau cymorth tai i bobl ifanc.
- Mae'r Model Tai Cyntaf ar gyfer pobl ifanc yn profi'n llwyddiannus gyda'r nifer o bobl ifanc a gefnogir gan y gwasanaeth yn cynyddu bob chwarter.
- Mae'r data o'r Asesiad Llesiant ar ardal Blaenau Gwent a gwybodaeth o ddigwyddiadau ymgysylltu â'r cyhoedd, 'Y Blaenau Gwent a Garem', wedi'u mapio gan ganiatáu inni ddangos bod blaenoriaethu rhai meysydd yn seiliedig ar dystiolaeth gadarn.
- Yn ogystal â'r uchod, cynhyrchir astudiaethau achos Gwasanaethau Cymdeithasol yn barhaus gan roi enghreifftiau go iawn o brofiadau defnyddwyr gwasanaeth, ymarfer gwaith a chanlyniadau, yn gadarnhaol a negyddol, sy'n ein galluogi i adolygu a gwella'n barhaus.

Rydym yn cydnabod y gall pethau fynd yn anghywir weithiau, ac mae'r weithdrefn gwynion yn rhoi cyfle i bobl leisio'u pryderon pan nad ydynt yn fodlon â gwasanaeth. Mae'r gwasanaeth yn defnyddio dysgu o'r cwynion hyn i wella'r gwasanaethau sy'n symud ymlaen. Mae'r gwasanaeth hefyd yn croesawu adborth cadarnhaol a chanmoliaeth a hefyd yn defnyddio'r wybodaeth hon i wella gwasanaethau. Mae'r rhan fwyaf o gwynion a dderbynnir gan y gwasanaeth yn ymwneud â phrydlondeb gwybodaeth a chyfathrebu, gyda chanmoliaeth gyffredinol yn ymwneud â'r gefnogaeth gadarnhaol a dderbyniwyd a bod yn ddiwyd a phroffesiynol.

Roedd enghreifftiau o gwynion a dderbyniwyd yn y Gwasanaethau Plant yn ymwneud â theuluoedd yn teimlo nad oeddent yn derbyn adborth gan weithiwr cymdeithasol mewn perthynas â'u plentyn; anhapus â'r diffyg cyfathrebu; a gweithwyr cymdeithasol yn defnyddio terminoleg anghyfarwydd. Yn y Gwasanaethau Oedolion derbyniwyd enghreifftiau o gwynion ynghylch dadansoddiad mewn cyfathrebu gyda'r person a'r gweithiwr cymdeithasol o ran codi tâl am wasanaethau; heb fod yn ymwybodol o'r Polisi Codi Tâl Tecach; a bod yn anhapus â'r ffordd yr ymdriniodd staff â sefyllfa sensitif.

Er mwyn parhau i wella gwasanaethau, cynhelir canlyniadau ymchwiliadau cwynion a dysgu oddi wrthynt er mwyn atal y sefyllfa rhag digwydd eto. Yn ystod 2017/18 mae enghreifftiau o ddysgu a nodwyd a chamau gweithredu yn cynnwys:

- Atgoffwyd yr holl staff am bwysigrwydd cyfathrebu â theuluoedd yn brydlon;
- Sicrhau bod cynlluniau cymorth yn eu lle o ddechrau unrhyw leoliadau nas cynlluniwyd sy'n cael eu gwneud;
- Atgoffwyd staff cydweithwyr iechyd a Gofal Cymdeithasol am newidiadau i'r Polisi Codi Tâl Tecach a phwysigrwydd asesiadau ariannol amserol;
- Atgoffwyd staff am bwysigrwydd cydymffurfio â'r Polisiâu Diogelwch Gwybodaeth a Llywodraethu Gwybodaeth;
- Mynychodd staff yr hyfforddiant i gael sgysiau anodd a chafodd prosesau a gweithdrefnau eu hadolygu a'u gwella.



- Hyfforddiant staff o amgylch gofal a dementia sy'n canolbwyntio ar yr unigolyn a phwysigrwydd cyfathrebu da gyda gofalwyr; a
- Mynychodd staff yr hyfforddiant i gael sgysiau anodd a chafodd prosesau a gweithdrefnau eu hadolygu a'u gwella.

Isod mae rhai enghreifftiau o ganmoliaeth a dderbyniwyd gan y gwasanaeth:

- Diolch i weithiwr cymdeithasol am yr holl gefnogaeth a roddwyd wrth symud plentyn maeth yn raddol i'r rhieni mabwysiadol;
- Canmoliaeth i weithiwr cymdeithasol am eu diwydrwydd a'u hymarfer;
- Tusw o flodau a roddwyd i weithiwr cymdeithasol fel diolch am y cymorth a ddarparwyd i'r teulu yn ystod achosion llys cymhleth;
- Canmoliaeth i weithiwr cymdeithasol am adeiladu perthynas dda gyda'r teulu;
- Diolch i weithiwr cymdeithasol am eu gwaith caled wrth geisio gweithredu cynllun parhad ar gyfer plentyn i'w galluogi i aros gyda'u teulu;
- Diolch i aelod o staff am y cymorth a ddarparwyd yn ystod cyfnod yr eira a sicrhau bod person sy'n agored i niwed yn derbyn gofal;
- Diolch i ofalwyr am ofalu am y rhai maent yn eu caru, nid dim ond yn gorfforol ond y cariad a'r hoffter a ddangosir gan y gofalwyr; a
- Diolch i'r holl staff am nid yn unig ofalu am aelod o'u teulu ond yn wir am 'fod yn ofalgar'.



# Hyrwyddo a Gwella Llesiant y Rhai yr Ydym yn eu Helpu

## **Blaenoriaethau**

Trwy gydol 2017/18, bu'r Gwasanaethau Plant ac Oedolion yn blaenoriaethu nifer o feysydd i ganolbwyntio arnynt i gefnogi darparu gwasanaethau er mwyn gwella llesiant y rhai yr ydym yn eu helpu. Dangosir y blaenoriaethau isod ac mae'r Safonau Ansawdd yn dangos lle y gwnaed gwelliannau, lle yr ymdriniwyd â heriau a lle y cyflawnwyd y canlyniadau.

### **Blaenoriaethau'r Gwasanaethau Plant ar gyfer 2017/18 oedd:**

- **Pob tîm i gyfrannu at wella canlyniadau ar gyfer Plant sy'n Derbyn Gofal (LAC)** - Ar ddiwedd y flwyddyn roedd y flaenoriaeth hon yn wyrdd (ar darged).
- **Pob tîm yn cyfrannu at y gostyngiad diogel yn nifer y LAC** - Ar ddiwedd y flwyddyn roedd y flaenoriaeth hon yn wyrdd (ar darged).
- **Sicrhau bod Teuluoedd yn Gyntaf, Dechrau'n Deg, Blynyddoedd Cynnar a Chwarae yn targedu'r teuluoedd mwyaf bregus ym Mlaenau Gwent nad ydynt yn bodloni'r meini prawf ar gyfer cynllun gofal a chymorth o dan y Ddeddf** - Ar ddiwedd y flwyddyn roedd y flaenoriaeth hon yn wyrdd (ar darged).
- **Pob tîm i sicrhau bod plant a phobl ifanc Blaenau Gwent yn cael eu diogelu** - Ar ddiwedd y flwyddyn roedd y flaenoriaeth hon yn wyrdd (ar darged).
- **Mae angen i'r gweithlu ddeall a chyflawni'r gofynion o dan y Ddeddf** - Ar ddiwedd y flwyddyn roedd y flaenoriaeth hon yn wyrdd (ar darged).
- **Rheoli cyllideb y Gwasanaethau Plant i sicrhau bod y gwariant yn dod o fewn y gyllideb** - Ar ddiwedd y flwyddyn hon roedd y flaenoriaeth hon yn goch (materion arwyddocaol a nodwyd sy'n gofyn am weithredu).

### **Blaenoriaethau'r Gwasanaethau Oedolion ar gyfer 2017/18 oedd:**

- **Mae'r holl Dimau Gwasanaethau Oedolion yn cyfrannu at wella canlyniadau i oedolion sy'n agored i niwed (a'u gofalwyr) sy'n byw ym Mlaenau Gwent** - Ar ddiwedd y flwyddyn roedd y flaenoriaeth hon yn wyrdd (ar darged).
- **Mae'r holl dimau Gwasanaethau Oedolion a'n hasiantaethau partner yn sicrhau bod oedolion bregus Blaenau Gwent yn cael eu diogelu** - Ar ddiwedd y flwyddyn roedd y flaenoriaeth hon yn wyrdd (ar darged).
- **Sicrhau bod ein gwasanaethau Gwybodaeth, Cyngor a Chymorth (IAA) / ataliol a chyfleoedd yn y gymuned yn cefnogi'r dinasyddion mwyaf agored i niwed ym Mlaenau Gwent nad ydynt yn bodloni'r meini prawf ar gyfer cynllun gofal a chymorth o dan Ddeddf 2014** - Ar ddiwedd y flwyddyn roedd y flaenoriaeth hon yn wyrdd (ar darged).
- **Rheoli Cyllideb Gwasanaethau Oedolion i sicrhau bod y gwariant yn dod o fewn y gyllideb** - Ar ddiwedd y flwyddyn roedd y flaenoriaeth hon yn wyrdd (ar darged).
- **Datblygu Dulliau Darparu Gwasanaethau Amgen ar draws Iechyd a Gofal Cymdeithasol trwy fodlau comisiynu integredig / deilliannau i fodloni canlyniadau personol a chefnogi llesiant personol** - Ar ddiwedd y flwyddyn roedd y flaenoriaeth hon yn ambr (nodwyd materion sydd angen datblygiad).

### **Datblygiad ein Safonau Ansawdd**

Yn ystod asesiad cynhwysfawr o berfformiad ar ddiwedd 2017/18, nodwyd y cyflawniadau a'r heriau canlynol fel rhan o Fframwaith Gwella Rheoli Perfformiad y Cyngor i sicrhau bod yr ardaloedd cywir yn cael eu nodi fel blaenoriaethau wrth symud i 2018/19.

## Gweithio gyda phobl i ddiffinio a chyd-gynhyrchu deilliannau llesiant personol y mae pobl am eu cyflawni

Mae'r Tîm Gwybodaeth, Cyngor a Chymorth (IAA) wedi parhau i ddatblygu i gefnogi pobl i reoli eu llesiant yn weithredol a gwneud penderfyniadau gwybodus. Rydym yn parhau i weithio gyda phobl fel partneriaid er mwyn atal yr angen am ofal a chymorth a threfnu gwasanaethau mewn ffordd sy'n atal neu oedi angen pobl am ofal a chymorth.

Dangosodd y canlyniadau o holiaduron adborth dinasyddion y Ddeddf ymateb gadarnhaol i'r cwestiwn 'pobl yn adrodd eu bod wedi derbyn y wybodaeth a'r cyngor cywir pan oedd ei angen arnynt', gyda 74% o blant yn cytuno â'r datganiad ac roedd 19% yn cytuno weithiau. Cefnogwyd hyn gan yr ymateb i'r cwestiwn, 'pobl yn hapus gyda'r gofal a'r gefnogaeth a gawsant' gyda 80% o blant yn cefnogi'r datganiad hwn a 12% weithiau, *'oherwydd bydd fy ngofalwyr bob amser yn fy helpu bob tro y byddaf angen hynny'*.

Cryfhawyd ymagwedd integredig gyda gwasanaethau hirdymor a chydweithwyr iechyd trwy barhau i gydweithio yn ogystal â chefnogi'r IAA wrth ddarparu cyngor, cefnogaeth a chymorth. Enghraifft o hyn yw adleoli Canolfan Iechyd a Gofal Cymdeithasol y Gorllewin sy'n cynnwys Tîm Adnoddau Cymunedol Blaenau Gwent, y Tîm Gofal Cymunedol ac aelodau o Dîm Nyrsio Ardal Bwrdd Iechyd Prifysgol Aneurin Bevan. Mae'r timau hyn, wedi'u lleoli gyda'i gilydd, wedi gwella'r model ataliol ac ymyrraeth gynnar gan fod y ganolfan bellach wedi'i lleoli ar y cyd â Gwasanaeth Gwasanaethau Oedolion IAA a'r Tîm Gofal Cartref.

Ym 2016/17 gweithredwyd ailstrwythuro Tîm Teuluoedd yn Gyntaf er mwyn lleihau nifer yr atgyfeiriadau i wasanaethau statudol ac i dargedu gwasanaethau ataliol i'r teuluoedd mwyaf agored i niwed er mwyn atal anghenion rhag codi. Fel rhan o'r ailstrwythuro hwn, mae Swyddog Sgrinio a Chyfeirio, sy'n cefnogi'r system ddyletswydd Teuluoedd yn Gyntaf, wedi bod yn ei swydd ers dechrau Rhagfyr 2017. Mae'r swyddog wedi gweithio gyda'r rhai sydd wedi gwneud atgyfeiriad i'r IAA ond nid ydynt yn cwrdd â'r meini prawf am asesiad integredig. Yn dilyn hynny trafodir cwestiwn 'beth sy'n bwysig' lle nodir anghenion cymorth a drafftio cynlluniau cymorth yn unol â manyleb y gwasanaeth. Mae gan Teuluoedd yn Gyntaf ei system ddyletswydd ei hun lle caiff atgyfeiriadau eu cymryd yn uniongyrchol a phenderfyniadau'n cael eu gwneud ar bob atgyfeiriad o fewn 24-awr. Mae'r broses atgyfeirio wedi'i rhaedru fel nad oes rhaid i deuluoedd aros am gefnogaeth.

Mae Blaenau Gwent yn un o bedwar awdurdod Gwent sydd wedi mabwysiadu'r dull cenedlaethol o eiriolaeth yn y Gwasanaethau Plant. Mae hyn yn cynnwys sicrhau bod gan bob plentyn sy'n dod i mewn i'r system ofal neu a roddir ar y gofrestr amddiffyn plant gyfarfod wyneb yn wyneb gydag eiriolwr annibynnol i sicrhau bod eu llais yn cael ei glywed.

O fewn Gwasanaethau Oedolion, datblygwyd cynigion i gydgynhyrchu cynllun strategol ar gyfer comisiynu eiriolaeth ar draws Gwent ar gyfer 2019-2024. Bydd hyn yn cynnwys Eiriolaeth Proffesiynol Annibynnol a mathau ehangach o eiriolaeth.

Yn ogystal, roedd gwybodaeth a gasglwyd o holiaduron adborth dinasyddion ein Deddf yn gadarnhaol mewn perthynas â nifer y dinasyddion a gefnogir gan yr adran. Ar y cyfan, roedd ymatebion ein harolwg yn gadarnhaol gyda 80% yn adrodd eu bod wedi derbyn y wybodaeth a'r cyngor cywir pan oedd ei angen arnynt a 94% yn dweud eu bod wedi'u trin ag urddas a pharch. Dywedodd un dinesydd, *'yn bendant, heb amheuaeth. Allwn i ddim bod wedi gwneud hebddo. Rwy'n ei werthfawrogi'*.

## Gweithio gyda phobl a phartneriaid i amddiffyn a hyrwyddo iechyd corfforol a meddyliol a llesiant emosiynol pobl

Yn 2016/17, dywedom fod y Pennaeth Gwasanaeth wedi cyfarfod â Chyngor Dinas Casnewydd i edrych ar eu Tîm Gwasanaeth Asesu a Chefnogi Teuluoedd (Tîm sy'n gweithio gyda theuluoedd y mae eu plant ar gyfrif gofal). Yn dilyn hyn, cymeradwyodd Blaenau Gwent greu Tîm Cefnogi Newid sy'n gweithio i weithredu'r strategaeth i leihau nifer y Plant sy'n Derbyn Gofal (LAC) yn ddiogel. Mae'r staff bellach yn fedrus mewn amrywiaeth o ymyriadau megis cyfweld ysgogol a mabwysiadu ymagwedd gref at ymarfer. Datblygwyd system o fewn y Gwasanaethau Plant i dynnu sylw at yr achosion hynny ar 'ymyl gofal' i reoli risg yn hyderus ac atal plant rhag dod i mewn i ofal.

Cafwyd canlyniadau positif o waith y tîm, gan gynnwys, un teulu lle rhoddwyd ystyriaeth i gyhoeddi achosion gofal a diddymwyd y broses gyfreithiol. Adsefydlwyd plentyn arall i riant a'r cynllun gofal terfynol i'r Llys yn argymhell Gorchymyn Trefniant Plant (ni fydd y plentyn bellach yn Derbyn Gofal gan yr Awdurdod Lleol).

Datblygwyd pecyn offeryn ar-lein i gynorthwyo athrawon i nodi ac adrodd pryderon diogelu mewn perthynas â sut y gallai camdriniaeth effeithio ar blant a phobl ifanc wrth ddefnyddio cyfryngau cymdeithasol. Mae'r pecyn cymorth hwn bellach yn cael ei addasu i'w ddefnyddio gan ofalwyr maeth.

Mater cynyddol i blant hŷn ym Mlaenau Gwent yw hunan-niweidio a chydabyddir eu bod yn tueddu i beidio â mynychu'r Gwasanaeth Iechyd Meddwl Plant a'r Glasoed (CAMHS). I gynorthwyo i fynd i'r afael â'r mater hwn, mae'r tîm 14+ wedi cael hyfforddiant hunan-niweidio ac wedi datblygu cysylltiadau gyda'r nyrs LAC. Datblygwyd offeryn asesu risg newydd a gymerwyd o Gynllun Diogelwch CAMHS ac fe'i defnyddir i lywio cynlluniau llwybr. Yn ystod cyfarfodydd rhwydwaith diogelu lleol, codwyd ymwybyddiaeth o daflen hunan-niweidio a hunanladdiad Bwrdd Diogelu Plant De-ddwyrain Cymru. Erbyn hyn, gofynnwyd i'r daflen gael ei dosbarthu i asiantaethau a gynrychiolir ar y grŵp.

Mae Deddf Galluedd Meddyliol a dinasyddion sy'n cefnogi trwy'r broses o Asesiad Llesiant Gorau wedi'u nodi fel meysydd dysgu hanfodol ar gyfer staff Gwasanaethau Oedolion. Er mwyn mynd i'r afael â hyn mae yna aelod o staff penodol sy'n gweithio gydag Iechyd a Gofal Cymdeithasol i ddatblygu llwybrau gofal clir sy'n amlinellu cyfrifoldebau unigol ynghyd â phecyn hyfforddi. Mae'r prosiect peilot DoLS / Asesiad Capasiti, a leolir yn Ysbyty Aneurin Bevan, wedi bod yn llwyddiant ysgubol wrth gefnogi staff ABUHB a Gofal Cymdeithasol wrth asesu cleifion sydd heb allu i wneud penderfyniadau am eu hanghenion gofal a chymorth yn y dyfodol.

Nododd archwiliad, a gynhaliwyd gan yr Uned Cyflenwi GIG, feysydd o arfer da, gan gynnwys cydleoli Gwasanaethau Iechyd Meddwl trwy ddweud eu bod yn integredig iawn gyda pherthnasau gweithio effeithiol rhwng sefydliadau partner. Nodwyd meysydd i'w gwella hefyd megis datblygu targedau cynllunio gofal SMART, bod cynlluniau argyfwng yn gadarn, cofnodi cynnydd tuag at ryddhau a'r angen i wella cadw cofnodion a rennir. Gweithir ar y meysydd hyn y flwyddyn nesaf.

Yn ystod y flwyddyn, parhaodd Cartref Gofal Preswyl Cwrt Mytton i gyflwyno a gweithredu egwyddorion y model gofal a chefnogaeth 'Glöynnod Byw' i newid y diwylliant a'r ymagwedd tuag at ofal dementia. Mae'r matrices hyfforddiant cyfredol ar gyfer staff yn nodi hyfforddiant yn benodol sy'n ymwneud â gofal dementia ac mae'n cynnwys sesiynau ar ymarfer uwch, cefnogi bywydau ac annog unigolion i fyw'n annibynnol. Mae datblygu'r gweithlu wedi gweithio gyda Cwrt Mytton i ddatblygu a gweithredu rhaglen hyfforddiant nad yw'n seiliedig ar ddsbarth ond bydd yn ymgorffori newid agweddau ac ymagweddau at ddementia. Rhan o'r strategaeth yw integreiddio trigolion i'r gymuned a'r gymuned i'r cartref.

Mae Cwrt Mytton hefyd wedi cymryd rhan yn y Peilot Cwmpïadau ABUHB sy'n anelu at leihau nifer y preswylwyr y mae angen eu derbyn i'r ysbyty ar ôl cwmp yn y cartref. Cynhaliwyd adolygiad ym mis Hydref 2017 gyda Chwrt Mytton yn cael ei amlygu fel y cartref sydd wedi gwella mwyaf gyda nifer y derbyniadau i'r ysbyty yn gostwng yn ddramatig.

Mae'r Awdurdod wedi sicrhau dyraniad Cronfa Gofal Integredig annisgwyl o £58k i beilota prosiect Gofal Brys yn y Cartref i gefnogi'r gostyngiad mewn derbyniadau i'r ysbyty. Bydd hyn yn rhan o gam cyntaf integreiddio'r Gwasanaeth Gofal Cartref a'r Tîm Ailalluogi o fewn y Tîm Adnoddau Cymunedol (CRT).

Bydd Gwasanaethau Oedolion yn cwmpasu adolygiadau gwasanaeth ar gyfer y meysydd gwasanaeth canlynol yn unol â rhaglen effeithlonrwydd ariannol y Cyngor, bydd hyn yn cynnwys: Cwrt Mytton; Tŷ Augusta; Gwasanaeth Byw â Chymorth; ac Opsiynau Cymunedol. Bydd yr adolygiadau hyn yn cychwyn ym mis Ebrill 2018 a byddant yn gwneud argymhellion ar gyfeiriad y gwasanaethau darparwyr mewnol yn y dyfodol o fis Ebrill 2019.

I'r bobl hynny sy'n dod allan o'r ysbyty, mae'n bwysig eu bod yn adennill eu hannibyniaeth cyn gynted â phosib trwy Ailalluogi. Mae 14 o 15 o ddinasyddion wedi lleihau eu pecyn gofal ar ddiwedd cyfnod ailalluogi. Yn arwyddocaol, cynhaliwyd y gostyngiad 6 mis yn ddiweddarach ar gyfer yr unigolion hyn, sy'n cyfateb i 93.33%. Mae hyn yn gynydd o 2016/17 o 12.38%. Ar gyfer yr unigolion hynny nad oedd angen pecyn gofal arnynt bellach ar ddiwedd eu hailalluogi, roedd 76.04%, sef 73 o 96 o unigolion. Mae hwn yn gynydd o 6.23% o 2016/17.

Cefnogir hyn gan y data am oedi wrth drosglwyddo gofal am resymau gofal cymdeithasol fesul 1,000 o'r boblogaeth 75 oed a throsodd gan mai dim ond 2.55 oedd y ffigur sy'n cyfateb i 15 o bobl. Y llynedd, roedd y ffigur yn 1.38, sy'n cyfateb i 8 unigolyn.

Mae gweithgarwch sylweddol yn digwydd mewn perthynas â diogelu yn y Gwasanaethau Plant. Yn ystod y flwyddyn hon, er gwaethaf pwysau gwaith sylweddol, derbyniodd yr holl atgyfeiriadau amddiffyn plant ymateb o fewn 24-awr. Cwblhawyd 90.78% o'r asesiadau o fewn yr amserlenni statudol, cynnydd o'r llynedd, sef 84.53%. Cynhaliwyd 93.7% o gynadleddau amddiffyn plant cychwynnol o fewn yr amserlen 15 diwrnod fel sy'n ofynnol dan Weithdrefnau Amddiffyn Plant Cymru Gyfan. Cynhaliwyd 98.6% o gyfarfodydd grŵp craidd, sy'n dwyn ynghyd gynllun amddiffyn plant manwl o fewn 10 diwrnod gwaith i'r gynhadledd gychwynnol.

Darparwyd adroddiadau ar ddiogelu yn ystod y flwyddyn i'r Cydbwyllgor Craffu Diogelu. Mae hyn wedi rhoi'r cyfle i'r aelodau edrych yn fanwl ar y gweithgarwch diogelu ar draws y Cyngor a rhoi her briodol er mwyn gwneud gwelliannau i'r gwasanaeth.

Mae'r Bwrdd Rhianta Corfforaethol wedi datblygu cynllun gweithredu i gefnogi LAC. Datblygwyd y blaenoriaethau o fewn y cynllun gweithredu i gefnogi'r 7 Diffiniad o Lesiant fel y nodwyd o dan y Ddeddf, ynghyd ag un cam gweithredu ychwanegol a benderfynwyd ar lefel leol. Mae'r cynllun gweithredu yn cael ei fonitro'n rheolaidd i sicrhau ein bod yn mynd i'r afael â phob elfen o'n llesiant LAC. Pan adroddwyd yn ddiweddarach ym mis Ebrill 2018, o'r 30 o gamau gweithredu, cwblhawyd 15, roedd 11 ar y gweill, 3 y tu ôl i'r amserlen ac 1 angen gweithredu pellach.

Mae Hyfforddiant Diogelu Plant ac Oedolion wedi parhau. Mae'r holl staff Gwaith Cymdeithasol yn y Tîm Mabwysiadu bellach wedi derbyn hyfforddiant diogelu lefel 2 er mwyn sicrhau bod yr holl blant a atgyfeirir at y gwasanaeth yn cael eu diogelu. Datblygwyd Polisi Diogelu Corfforaethol newydd gyda staff diogelu Plant ac Oedolion mewn ymgynghoriad ag Addysg er mwyn darparu strwythur llywodraethu clir ac eglurder ar rolau a chyfrifoldebau mewn perthynas â diogelu.

Mae diogelwch plant yn hollbwysig ac mae'r Gwasanaethau Plant yn gweithio'n galed i sicrhau bod plant yn ddiogel ac, yn bwysicaf oll, yn teimlo'n ddiogel. I gefnogi hyn, dywedodd 90% o blant a gwblhaodd holiaduron y Ddeddf eu bod yn teimlo'n ddiogel ac roedd 8% yn teimlo'n ddiogel weithiau, *'oherwydd mae gen i le hapus a bydd fy ngofalwyr bob amser yn edrych ar fy ôl' ac 'roeddwn bob amser yn teimlo'n ddiogel a sicr'*.

Mae'r plant ar y gofrestr amddiffyn plant yn dal i gael eu harchwilio gan yr Uwch Dîm Rheoli Plant. Mae hyn wedi dangos, dros y 12 mis diwethaf, fod hyd yr amser y mae plentyn yn aros ar y gofrestr amddiffyn plant wedi cynyddu o'r llynedd rhwng 170.99 a 256.61. Darn allweddol o ddata a ddefnyddir i fesur cadw plant yn ddiogel yw canran ail-gofrestrïadau plant ar gofrestr amddiffyn plant yr awdurdod lleol, ym Mlaenau Gwent ar gyfer 2017/18, roedd y ffigur yn 0.68% ac yn cyfateb i 1 person. Yn 2016/17 roedd y ffigur yn 0%.

Mae Gwasanaethau Oedolion wedi penodi Gweithiwr Cymorth Cam-drin Domestig / Diogelu (ar y cyd â Hafan Cymru) o fewn yr hyb Oedolion IAA i ymgymryd â sgrinio cychwynnol o'r ddyletswydd i adrodd am atgyfeiriadau (Amddiffyn Oedolion Agored i Niwed). Mae deiliad y swydd yn gweithio'n uniongyrchol â dioddefwyr honedig cam-drin domestig. Gwneir atgyfeiriadau i wasanaethau cymorth y trydydd sector, ac i gysylltu â gwasanaethau arbenigol o fewn yr hyb IAA megis Gweithwyr Iechyd Meddwl a Chysylltwyr Cymunedol. Mae'r sgrinio a'r dyraniad hwn yn y man cychwyn yn cael effaith gadarnhaol ar ofynion cwrdd â'r Ddeddf ar gyfer gwasanaethau ataliol a hefyd ar adnoddau'r Tîm Diogelu sy'n caniatáu iddynt symud ymlaen ar faterion strategol a gweithredol.

Mae Strategaeth VAWDASV Gwent yn cyfrannu at y Strategaeth Genedlaethol ar Drais yn erbyn Menywod, Cam-drin yn y Cartref a Thrais Rhywiol - 2016 - 2021 a hefyd yn cyfrannu at Gynllun Llesiant Bwrdd Gwasanaethau Cyhoeddus Blaenau Gwent a'r Cynllun Ardal Rhanbarthol. Cefnogir y Strategaeth gan fframwaith hyfforddiant cenedlaethol sy'n ymwneud â'r holl staff yn yr Awdurdod Lleol. Dechreuodd yr hyfforddiant ym mis Hydref 2017 ac ar ddiwedd mis Mawrth 2018, cwblhaodd 914 o weithwyr yr hyfforddiant. Mae tua 3,027 o weithwyr ar draws y Cyngor sy'n gweithio allan ar gyfradd gwblhau o oddeutu 30% o staff y Cyngor. Cyflwynir gwaith pellach er mwyn cyflawni'r hyfforddiant.

Rhodddwyd hyfforddiant ychwanegol i'r holl staff perthnasol o fewn Gwasanaethau Oedolion ar y ddyletswydd newydd i adrodd / ymholi deddfwriaeth fel y gallwn ymateb yn briodol i rybuddion diogelu. Mae hyn yn amlwg gyda chwblhau 90.47% o ymholiadau amddiffyn oedolion o fewn y terfyn amser statudol o 7 niwrnod. Cyfanswm yr ymholiadau oedd 514. Er bod hyn yn ostyngiad o'r llynedd pan oedd y ffigur yn 100% ond roedd hyn yn gysylltiedig â 479 o bobl.

Roedd yr oedolion a oedd yn cwblhau holiadur y Ddeddf yn gadarnhaol yn bennaf wrth adrodd eu bod yn teimlo'n ddiogel gyda 75% yn cytuno gyda'r datganiad a 19% weithiau.



## Annog a chefnogi pobl i ddysgu, datblygu a chymryd rhan mewn cymdeithas

Fel rhan o'r Bwrdd Rhianta Corfforaethol, penderfynwyd monitro'r plant hynny sy'n gadael addysg statudol 3 mis ar ôl gadael yr ysgol ac yn flynyddol ar ôl hynny. Mae hyn i sicrhau eu bod yn derbyn yr holl gefnogaeth bosibl i barhau i gymryd rhan mewn addysg, hyfforddiant neu gyflogaeth barhaus nes eu bod yn 25 mlwydd oed. O'r 13 dysgwr a gwblhaodd eu hastudiaethau ysgol statudol yn 2016-2017, mae 6 yn cymryd rhan mewn cyrsiau coleg, mae 1 wedi parhau yn yr ysgol fel dysgwr chweched dosbarth, mae 3 wedi parhau â'u haddysg fel disgyblion ôl-16 mewn ysgolion arbennig ac mae 1 wedi sicrhau cyflogaeth. Ar hyn o bryd nid yw dau berson ifanc mewn addysg, hyfforddiant na chyflogaeth (NEET).

Mae 68.75% o'r rhai sy'n gadael gofal yn dal mewn addysg, hyfforddiant neu gyflogaeth ar ôl 12 mis o adael gofal. Mae hyn yn cyfateb i 11 allan o 16 person ifanc. Mae hwn yn gynydd o 2016/17 pan oedd y ffigur yn 40% (4 allan o 10 o bobl). Yn ogystal â monitro'r rhai sy'n gadael gofal ar ôl 12 mis o adael gofal, mae'r Gwasanaethau Cymdeithasol hefyd yn eu monitro ar ôl 24 mis. Ar gyfer 2017/18 roedd y ffigur yn 80% a oedd yn ddwbl y ffigur o'r llynedd a oedd yn 40%.

Ni adawodd yr un ymadawyr ysgol LAC, 15 oed ar 31 Awst, heb unrhyw gymwysterau ac roedd hyn yr un peth ar gyfer y llynedd.

Yn 2016-2017, presenoldeb ar gyfer plant LAC oed cynradd oedd 94.7% a 91.4% ar gyfer plant sy'n derbyn gofal uwchradd. Mae hyn yn is o'i gymharu â'r flwyddyn flaenorol pan oedd y ffigurau yn 97.3% a 94.9%. Mae'r ffigur ar gyfer plant oed ysgol gynradd ychydig yn uwch o'i gymharu â chanran presenoldeb y plant hynny o fewn yr Awdurdod Lleol nad ydynt yn derbyn gofal ond yn is ar gyfer y plant hynny o oedran ysgol uwchradd.

Y ganran sy'n cyflawni'r Dangosydd Pynciau Craidd yng Nghyfnod Allweddol 2 oedd 65.38%, mae hyn yn cyfateb i 17 allan o 26 o blant. Mae hyn yn gynydd o'r llynedd pan gyflawnodd 57.50% neu 23 allan o 40 o blant y Dangosydd Pynciau Craidd yng Nghyfnod Allweddol 2.

Canran y plant sy'n cyflawni'r Dangosydd Pynciau Craidd yng nghyfnod allweddol 4 oedd 14.81%, mae hyn yn cyfateb i 4 allan o 27 o blant. Mae hyn yn dangos gostyngiad bach o 2016/17 pan gyflawnodd 16.67% neu 6 allan o 36 o blant y Dangosydd Pynciau Craidd yng Nghyfnod Allweddol 4.

O dan y Ddeddf, mae dyletswydd ar y Cyngor i sicrhau bod Cynlluniau Addysg Personol (PEP) ar waith ar gyfer pob LAC, ac eithrio pan fydd plentyn yn dod i mewn i ofal mewn argyfwng, rhaid cychwyn PEP fel rhan o Ran 6 y cynllun gofal a chymorth cyn y bydd y person ifanc yn derbyn gofal. Mewn lleoliad argyfwng, dylai'r PEP gael ei gychwyn o fewn deg diwrnod gwaith.





Yn ystod y flwyddyn academaidd 2016-2017, diweddarwyd 74% o PEP ar gyfer plant sydd newydd eu derbyn a'r rhai a newidiodd yr ysgol o fewn yr amserlenni statudol. Fel rhan o hyn, sefydlwyd grŵp rhanbarthol ar gyfer Cydlynwyr Addysg LAC a sefydlwyd y Fforwm Gadael Gofal i ystyried ymagweddau ar draws awdurdodau lleol eraill ar gyfer datblygu Cynlluniau Addysg Personol (PEP). Yn dilyn yr adolygiad hwn, gwneir penderfyniad ar sut y caiff PEP ar gyfer pobl ifanc 16-18 oed eu cydlynu yn y dyfodol.

Cynhaliwyd ein dathliad blynyddol o ddigwyddiad cyflawniad ar gyfer LAC ym mis Tachwedd 2017. Cydnabuwyd nifer o'n LAC am eu cyflawniadau o fewn yr ysgol ac o ran eu cyfranogiad mewn gweithgareddau allgyrsiol. Mynychwyd y digwyddiad gan gynrychiolwyr o ysgolion, gofalwyr maeth, gweithwyr cymdeithasol, cynghorwyr personol a'n LAC. Cydnabu'r digwyddiad y plant hynny o oedran ysgol gynradd ac uwchradd yn ogystal â'r bobl ifanc hynny a gwblhaodd eu hastudiaethau statudol a'u symud i gyfleoedd addysg a hyfforddiant ôl-16.

Nod Cymorth gyda Hamdden yw darparu gwasanaeth ymatebol i fynd i'r afael ag anghenion teuluoedd, gan ddarparu cyfnodau byr o gefnogaeth ddwys i atal cynyddu'r anghenion a lleihau'r tebygolrwydd o ymwneud gwasanaeth arbenigol. Mae'r gwasanaeth yn galluogi plant a phobl ifanc i ddod yn annibynnol wrth iddynt ddatblygu eu sgiliau a'u hyder trwy gymorth ymarferol. Drwy ganolbwyntio ar weithgareddau yn yr ardal leol, ein nod yw lleihau'r unigedd a helpu plant i deimlo'n rhan o'u cymunedau. Ym mhob pwynt yn y broses mae plant yn cymryd rhan ac yn ymgynghori â hwy i sicrhau bod eu llais yn cael ei glywed. Adolygir y gwasanaeth yn rheolaidd i fesur y cynnydd a wnaed tuag at ganlyniadau a nodir a rhoi cyfle i blant a'u rhieni / gofalwyr roi eu barn ar y gwasanaeth.

Yn ystod y cyfnod, rhoddodd Llywodraeth Cymru ganiatâd i gynyddu niferoedd allgymorth Dechrau'n Deg i 5% o'r gyllideb, a fydd yn golygu cynnydd o 12 i 53 o blant y flwyddyn. Rydym wedi bod yn gweithio gydag Ymwelwyr Iechyd Generig a Theuluoedd yn Gyntaf i sicrhau ein bod yn targedu'r plant 0-3 oed ym Mlaenau Gwent sydd ei angen fwyaf ar y cyd â'n Polisi Allgymorth.

Mae'r Peilot Gofal Plant yn mynd rhagddo yn dda ac mae cydweithio effeithiol ar waith rhwng Addysg, darparwyr gofal plant preifat, Cyfarwyddiaethau Gwasanaethau Cymdeithasol a Llywodraeth Cymru. Mae'r tîm yn parhau i ddatblygu a mireinio prosesau a bydd cyn bo hir yn terfynoli'r system ymgeisio ar-lein. Mae prosesau samplu archwilio wedi'u sefydlu ac rydym yn cydymffurfio â rheoliadau Llywodraeth Cymru sy'n cynnwys cynnal ffigur samplu o 20%. Bu nifer is o geisiadau nag a ddisgwylir ledled Cymru ac mae Llywodraeth Cymru wedi gofyn i Flaenau Gwent ddod yn Awdurdod lletya ar gyfer ardal gyfagos.

Mae timau o fewn Gwasanaethau Oedolion yn parhau i annog pobl i fod yn aelodau gweithredol o'r gymuned, ac i gefnogi ei gilydd wrth leihau unigrwydd cymdeithasol. Mae'r Cysylltwyr Cymunedol wedi helpu i drefnu rhaglen rhwng cenedlaethau, gan gysylltu meithrinfa dydd Buds to Blossoms gyda Bank House. Roedd eu digwyddiad cyntaf ym mis Rhagfyr 2017, pan ymwelodd nifer o fabanod â'r cartref nyrsio a threulio ychydig oriau gyda thrigolion, gan ganu caneuon Nadolig a chwarae gyda'i gilydd. Mae rheolwr y cartref nyrsio a'r feithrinfa yn gobeithio gwneud yr ymweliadau yn ddigwyddiad rheolaidd.



## Cefnogi pobl i ddatblygu'n ddiogel ac i gynnal perthnasoedd cartref, teuluol a phersonol iach

Ar hyn o bryd mae SEWAS yn mynd i'r afael â diffyg rhagamcanol yn nifer y lleoliadau mabwysiadol sydd ar gael i blant a atgyfeirir at y gwasanaeth. Er mwyn gwneud hyn, mae SEWAS yn gweithio'n agos gyda'r Gwasanaeth Mabwysiadu Cenedlaethol ac ar hyn o bryd mae'n gweithredu cyflwyno Strategaeth Recriwtio Genedlaethol.

Er mwyn lleihau nifer y dadansoddiad o leoliadau mabwysiadu, mae gwaith wedi parhau o fewn y Tîm Recriwtio ac Asesu i wella hyfforddiant paratoi. Mae'r Gwasanaeth Seicoleg, a gomisiynir gan Teuluoedd yn Gyntaf, yn profi'n fuddiol iawn wrth gefnogi staff a theuluoedd â rhaglenni ymyrraeth gynnar. Mae mewnbwn seicoleg yn ychwanegiad gwerthfawr i'r hyfforddiant hwn ac yn cefnogi mabwysiadwyr wrth wneud penderfyniad gwybodus ynghylch paru priodol trwy gael dealltwriaeth therapiwtig o sut i rianta plant trawmatig.

Ymgorfforwyd diwylliant cyfarfod teulu ar draws y gwasanaeth er mwyn cefnogi teuluoedd i aros gyda'i gilydd lle mae'n ddiogel gwneud hynny. Cynhaliwyd cyfarfodydd rheolaidd i fonitro lleoliadau preswyl ac mae Swyddogion Adolygu Annibynnol wedi sicrhau yr ystyrir adsefydlu yn ôl adref ym mhob adolygiad fel a phan oedd yn briodol.

Datblygwyd adroddiad i redeg cynllun peilot i recriwtio gofalwyr maeth proffesiynol arbenigol, ar gyfer ein LAC ag anghenion cymhleth. Mae'r adroddiad yn disgrifio'r anawsterau presennol a wynebwr wrth recriwtio gofalwyr maeth ac amlinellodd y cynllun peilot arfaethedig i fynd i'r afael â'r anawsterau hyn. Bydd yr adroddiad hefyd yn disgrifio arbedion posibl os cytunir ar y cynllun ac y bydd yn llwyddiannus. Byddwn yn edrych i recriwtio pedwar gofalwr maeth arbenigol i ddechrau. Byddant yn ymrwmo i LAC gydag anghenion mwy cymhleth a byddant yn trin maethu fel proffesiwn trwy sicrhau nad yw 1 gofalwr (os ydynt yn gwpl) yn cymryd gwaith y tu allan i'r cartref. Byddwn yn edrych i recriwtio 2 leoliad plentyn a rhiant. Defnyddir y lleoliadau hyn i asesu gallu rhiant i ofalu am eu plant mewn amgylchedd diogel pan nodwyd pryderon diogelu. Argymhellir y lleoliadau hyn yn aml gan y llysoedd ac maent yn para 12 wythnos. Dros y 2 flynedd ddiwethaf, rydym bob amser wedi cael un o'r trefniadau hyn ar waith ac ar adegau dau. Bydd gweithredu'r cynllun peilot hwn yn atal plant rhag cael eu lleoli y tu allan i Flaenau Gwent gan ganiatáu, pan fo hynny'n briodol, barhad cyswllt â rhieni geni i alluogi adsefydlu cyflymach yn ôl i rieni os mai dyma'r cynllun. Bydd mabwysiadu'r cynllun hwn hefyd yn lleihau rhai o'r rhwystrau gwahaniaethol a wynebwr gan ein LAC. Bydd yn eu gwneud yn llai ynysig o'u cymunedau, ysgolion a theuluoedd geni. Dyfeisiwyd cwrs rianta pwrpasol a phhecyn gwybodaeth hefyd yn Dechrau'n Deg ac fe'i cyflwynir i'r holl Ofalwyr Maeth.

Mae nifer y LAC wedi parhau'n uchel ers mis Ebrill 2016. Roedd cyfanswm y nifer o LAC ar eu hisaf yn ystod 2017/18 yn 178 ac ar eu huchaf yn 211. Er mwyn mynd i'r afael â nifer y LAC, datblygwyd Strategaeth Lleihau Diogel mewn Plant sy'n Derbyn Gofal. Cefnogir y strategaeth gan gynllun gweithredu sy'n cael ei fonitro'n rheolaidd a'i adrodd trwy'r Pwyllgor Craffu Gwasanaethau Cymdeithasol. Pan adroddwyd diwethaf ym mis Ebrill 2018, o'r 17 o gamau a nodwyd roedd 1 wedi'i gwblhau, roedd 15 ohonynt ar y gweill ac 1 y tu ôl i'r amserlen.

Roedd 9.44% o LAC wedi profi 3 lleoliad neu ragor yn ystod y flwyddyn. Mae hwn yn ddarlun gwell o 2016/17 lle'r oedd y ffigur yn 14.2%.

Rydym yn cydnabod bod gofalwyr di-dâl yn rhanddeiliaid allweddol wrth ddiwallu anghenion gofal a chymorth pobl agored i niwed. Mae'r Swyddog Ymgysylltu â Gofalwyr (Gwasanaethau Oedolion) bellach yn mynychu sawl meddygfa yng Ngorllewin Blaenau Gwent.

Cyflawnwyd yn llwyddiannus y bid am gyllid ychwanegol i ymestyn hyn i ardal Dwyrain Blaenau Gwent ar gyfer 2018/19. Mae'r cysylltiadau rhwng Gofalwyr Oedolion a Gwasanaethau Plant ar gyfer Gofalwyr Ifanc yn parhau i gael eu cryfhau; gyda chefnogaeth datblygu grwpiau gweithredol ar gyfer Oedolion a Gofalwyr Ifanc. Er mwyn cynyddu ymwybyddiaeth o'r cymorth sydd ar gael i ofalwyr ac i ymgysylltu â hwy, cynhaliwyd Digwyddiad Fforwm 50+ ym mis Hydref 2017 a chynhaliwyd Diwrnod Hawliau Gofalwyr ym mis Tachwedd 2017 gyda'r nod o godi ymwybyddiaeth o ddarpariaeth Gofalwyr Ifanc Teuluoedd yn Gyntaf. Mynychwyd y sesiynau'n dda iawn ac ymddengys eu bod yn llwyddiannus iawn.

Datblygwyd a chychwynwyd Partneriaeth Strategol Gofalwyr newydd a Grŵp Gweithredol Gofalwyr. Mae'r peilot gofalwyr mewn meddygfeydd meddygon teulu yn Rhwydwaith Gofal Cymdogaeth y Gorllewin wedi parhau gyda llwyddiant mawr trwy gefnogi llawer o ofalwyr mewn meddygfeydd.

Datblygodd Comisiynydd Cymru adroddiad ar yr adolygiad i ansawdd bywyd mewn lleoliadau gofal. Dywedodd y Comisiynydd, *'I am pleased to note the range of activity within Blaenau Gwent to support care home residents through rehabilitation after a period of ill-health. Some of the evidence provided describes development work and restructuring that is going on at a wider level with partners, in response, for example, to the Social Services and Well-being (Wales) Act 2014...'*

Dim ond 32% o oedolion a ymatebodd i holiadur y Ddeddf oedd yn teimlo y gallant wneud yr hyn sy'n bwysig iddyn nhw, ymatebodd 46% 'weithiau', ymatebodd 19% 'na' a 4% 'ddim yn gwybod'. Wrth ystyried y sylwebaeth sy'n cefnogi'r cwestiwn hwn, mae'n amlygu bod ymatebwyr, yn amlach na pheidio, yn cyfeirio at eu hiechyd a'u gallu eu hunain yn hytrach na rhoi sylwadau ar y ddarpariaeth a ddarperir gan y gwasanaeth, *'Mae fy symudedd yn fy nghyfyngu'*. Er bod peth sylwebaeth gadarnhaol yn cynnwys, *'Mae gen i gefnogaeth deuluol dda a chefais gefnogaeth ardderchog gan fy ngofalwyr talu uniongyrchol'*.



## Gweithio gydag a chefnogi pobl i sicrhau gwell llesiant economaidd, cael bywyd cymdeithasol a byw mewn llety addas sy'n diwallu eu hanghenion

Fel rhan o'n cefnogaeth i sicrhau bod Plant sy'n Derbyn Gofal yn byw mewn llety addas, cynhaliwyd dadansoddiad bwlch o lety ar gyfer y rhai sy'n gadael gofal, ac mae'r gwaith yn parhau i fod yn rhan o gynllun gweithredu'r Bwrdd Rhianta Corfforaethol. Gwnaed gwaith i sicrhau bod gan blant gynllun priodol ar gyfer parhad sy'n hwyluso eu rhyddhau'n gynnar o'r system LAC ac i lety sy'n bodloni eu hanghenion. Dangosir hyn gyda 88% o blant yn dweud eu bod yn byw mewn cartref lle maent yn hapus, *'ie, ni allaf ofyn am fwy, 'cariadus a charedig 'ac 'oherwydd fy mod gyda theulu hapus a charedig'*. Dywedodd 83% eu bod yn hapus gyda'r bobl maen nhw'n byw gyda nhw, *'maen nhw mor hyfryd ac fel fy nheulu fy hun'*. O fewn Blaenau Gwent roedd 6.12% o'r rhai sy'n gadael gofal yn dioddef o ddigartrefedd yn ystod 2017/18. Mae hyn yn welliant ar y llynedd pan brofodd 21.18% ddigartrefedd. Mae hyn yn cyfateb i 3 sy'n gadael gofal yn 2017/18 a 10 yn 2016/17.

Cynigiodd gwasanaeth Barnardo's Blaenau Gwent ystod o seibiannau byr dros nos, gwasanaethau hamdden â chymorth a gweithgareddau grŵp i alluogi plant a phobl ifanc anabl i gael profiadau newydd, datblygu cysylltiadau cymdeithasol a chael rhywfaint o annibyniaeth. Mae Gwasanaethau Plant Blaenau Gwent wedi gwneud y penderfyniad i gymryd y gwasanaeth cadw yn ôl yn fewnol.

Mae'r ddyletswydd ar awdurdodau lleol i gymryd 'pob cam rhesymol i gyflawni ateb tai addas ar gyfer pob cartref sy'n ddigartref neu dan fygythiad o ddigartrefedd' a'r ddyletswydd i 'ddarparu llety dros dro i gartrefi tra ceisir ateb tai', yn arwain at gynnydd sylweddol yn y galw am wasanaethau a ariennir gan Cefnogi Pobl. Mae'r Tîm Cefnogi Pobl yn ymateb i'r her hon trwy weithio'n agos gyda'r Tîm Atebion Tai i sicrhau darparu gwasanaethau ataliol Cefnogi Pobl ledled Blaenau Gwent sy'n cwrdd â'r agenda strategol hwn. Er enghraifft, mae ein Gwasanaethau Cymorth Symudol yn darparu cymorth i bobl sy'n ddigartref neu sydd dan fygythiad o ddigartrefedd. Rydym hefyd yn ariannu nifer o wasanaethau llety tymor byr fel yr hostel digartrefedd, lloches a chynllun tai â chymorth personau ifanc.

Mae Darparwyr Gwasanaeth Byw Preswyl a Chymorth yn bennaf yn rhoi gofal a chefnogaeth i oedolion iau, sef 18-65 oed ac wedi'i hen sefydlu ym Mlaenau Gwent. Ochr yn ochr â'r strategaeth i gefnogi pobl i fyw yn eu cartrefi eu hunain cyhyd â phosibl, yn yr un modd, cefnogir mwy o bobl ag anabledd dysgu i fyw mor annibynnol â phosibl o fewn cartrefi y gallant alw yn gartrefi eu hunain, yn hytrach na byw mewn grŵp a fyddai'n ddisgwylidig yn flaenorol. Cefnogir mwy o bobl hefyd i fyw'n nes adre yn hytrach na symud i leoliadau y tu allan i'r sir ac mae gan y Timau Comisiynu ac Anabledd Dysgu Cymunedol wybodaeth ragorol a pherthynas waith gyda darparwyr lleol.

Mae Gwasanaeth Cymorth Symudol Cymdeithas Tai Unedig Cymru wedi parhau i ddarparu cymorth sy'n gysylltiedig â thai i bobl yn eu cartrefi eu hunain i'w galluogi i fyw'n annibynnol. Mae'r enghreifftiau'n cynnwys: help gyda phroblemau tai; cymorth i sefydlu a chynnal cartref; cymorth i gael mynediad at wasanaethau eraill; rhwydweithiau cefnogi a chymdeithasol; cymorth i gael mynediad at addysg, hyfforddiant a chyflogaeth; cymorth i hawlio budd-daliadau / cynyddu incwm; a helpu gyda chyllidebu a rheoli arian.

Mae datblygiad y Gwasanaeth Gwely Cariad wedi parhau gyda gwerthusiad o'r ddarpariaeth bresennol o gwblhau'r Gwelyau Camu i fyny / Camu i lawr (CARIAD). Adolygwyd a gwellhawyd llwybrau atgyfeirio gyda dim ond un person yn darparu cysondeb ac yn olrhain drwyddi draw, gan sicrhau defnydd llaw o welyau, osgoi derbyniadau i'r ysbyty neu ryddhau yn gynharach neu ar amser. Mae'r gwasanaeth hwn, a ariennir gan Gronfa Gofal Integredig Llywodraeth Cymru (ICF), yn parhau i weithredu ochr yn ochr â nifer o fesurau a ddefnyddir gan Dimau Gwasanaethau Oedolion sy'n anelu at gynnal a / neu wella perfformiad yr Awdurdod Lleol mewn Oedi wrth Drosglwyddo Gofal.

Mae dau brif faes sydd wedi meddiannu'r Bwrdd Partneriaeth Ranbarthol. Yn gyntaf, gwerthusiad y Gronfa Gofal Integredig ar gyfer Gwent ac i sicrhau bod yr arian hwn yn cael ei wario fwyaf priodol. Mae'r broses hon yn mynd ymlaen ac mae'r Bwrdd Partneriaeth Ranbarthol wedi cwblhau pa brosiectau fydd yn parhau i gael eu hariannu wrth symud ymlaen. Yn ail, o dan y Ddeddf, mae'n ofynnol symud i drefniant cyllideb gyfun ar gyfer swyddogaethau llety cartrefi gofal yn rhanbarthol erbyn Ebrill 2018. Bu cynnydd dros y 2 chwarter diwethaf, a chyda'n partneriaid, byddwn yn gweithio tuag at weithredu'n llawn ar ddull graddol dros y ddwy flynedd nesaf.

Yn 2017/18, gweinyddwyd 70 o Grantiau Cyfleusterau i'r Anabl (gan Diogelu'r Cyhoedd - Atebion Tai trwy atgyfeiriadau Gwasanaethau Cymdeithasol) - i helpu pobl i aros yn eu cartrefi eu hunain a chynnal annibyniaeth.

Fel rhan o holiadur y Ddeddf, dywedodd 74% mai eu dewis nhw oedd byw mewn cartref gofal preswyl. *'Doeddwn i ddim yn gallu dringo'r grisiau, roeddwn i mor unig, yn isel'.*



# Sut Rydym yn Gwneud yr Hyn a Wnawn

## Ein Gweithlu a Sut rydym yn Cefnogi eu Rolau Proffesiynol

Mae'r gweithlu wedi datblygu ymhellach y sgiliau a'r wybodaeth sydd eu hangen i ymgorffori'r Ddeddf yn benodol trwy gael sgysiau ystyrion i alluogi'r dinesydd i gael mwy o lais a rheolaeth dros y gwasanaethau a gânt. Roedd rhaglen o gyfleoedd datblygu, a gyflwynwyd mewn partneriaeth ag arbenigwyr sgiliau yn cynnwys: datblygu sgiliau personol; adeiladu gwytnwch; cael sgysiau anodd; grymuso eraill trwy gael y sgws 'beth sy'n bwysig'; a chyfathrebu cydweithredol.

Roedd cyfres o ddigwyddiadau ymgysylltu ac ymgynghori yn cefnogi'r gweithlu i fod yn rhan o ddylanwadu ar benderfyniadau cenedlaethol ynglŷn â gweithredu Deddf Rheoleiddio ac Arolygu Gofal Cymdeithasol (Cymru) 2016. Mae meysydd dylanwad allweddol wedi cynnwys: gosod ffioedd proffesiynol; dyluniad a chynnwys ymsefydlu newydd a'r fframwaith cymhwyster newydd ar gyfer iechyd a gofal cymdeithasol; a'r negeseuon allweddol y mae angen eu cynnwys mewn gweithgareddau codi ymwybyddiaeth. Fe wnaeth adborth gan y gweithlu helpu i gynllunio e-fwletin datblygu gweithlu arloesol sy'n darparu dull marchnata a threfnu cyfleoedd dysgu cyfeillgar i'r gweithlu.

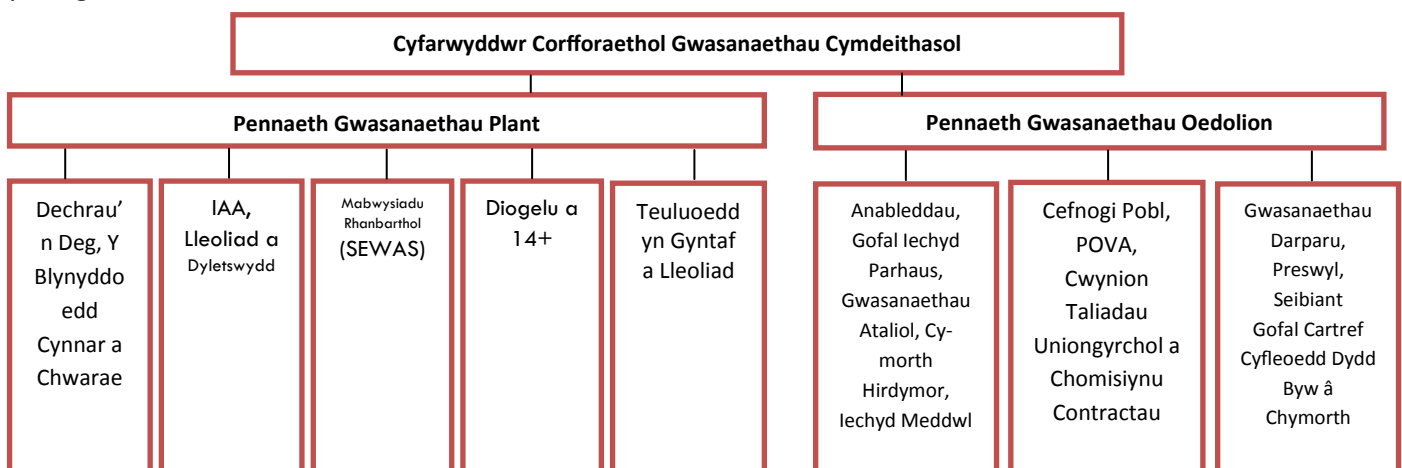
Mae deddfwriaeth hefyd wedi cyfeirio cychwyn rhaglen gyflwyno hyfforddiant ar raddfa fawr ar gyfer y gweithlu mewn ymateb i Ddeddf Trais yn erbyn Menywod, Cam-drin yn y Cartref a Thrais Rhywiol (Cymru) 2015. Datblygwyd Strategaeth Trawsnewid Digidol gwasanaeth datblygu'r gweithlu a bydd y cynllun gweithredu sy'n cyd-fynd yn sicrhau y gall y gweithlu elwa o fentrau technolegol mewn dysgu a datblygu.

Cwblhawyd datblygiad Strategaeth Gwaith Cymdeithasol yn 2016/17. Cyflawniad, nawr wedi ei wireddu fel rhan o'r strategaeth, yw lleihad mewn cyfraddau gwrthdaro CPEL ac mae'r gyfradd pasio bellach yn 100%. Cynhaliwyd lansiad 2017/18 y rhaglen Tair Blynedd Gyntaf mewn Ymarfer ar 4 Medi 2017 a ffurfiodd dechreuwyr newydd y flwyddyn flaenorol ran o'r cyflwyniad croeso ar gyfer dechreuwyr newydd eleni. Er mwyn manteisio i'r eithaf ar gyfleoedd cydweithredol, mae'r Gwasanaeth Datblygu Gweithlu yn parhau i roi arweiniad i Fwrdd Gweithlu Gwent Fwyaf.

## **Ein Gweithio mewn Partneriaeth, Arweinyddiaeth, Llywodraethu ac Atebolrwydd Gwleidyddol a Chorfforaethol**

Cydnabuwyd gan y Cyngor bod y gwaith yn y Gwasanaethau Cymdeithasol yn cynyddu ac felly roedd angen adolygiad o'r strwythur staffio. Nododd hyn, er mwyn rheoli'r gwasanaeth yn effeithiol, bod angen adolygu'r strwythur rheoli. Fel rhan o hyn, cafodd y Cyfarwyddwr a'r Pennaeth Gwasanaethau Oedolion eu gwneud yn barhaol. Cynhelir gwaith pellach ar Strwythur Uwch Reolwyr y Cyngor drwy gydol 2018/19.

Mae strwythur y Gyfarwyddiaeth Gwasanaethau Cymdeithasol yn darparu lefelau rheoli clir ac atebolrwydd fel y dangosir isod:



Mae Cyfarwyddwr Corfforaethol y Gwasanaethau Cymdeithasol yn aelod o Dîm Arweinyddiaeth Gorfforaethol y Cyngor, lle mae holl Gyfarwyddwyr y Cyngor yn cyfarfod bob wythnos i ystyried a gwneud penderfyniadau strategol a gweithredol (er bod angen i rai penderfyniadau gael eu hystyried gan y Pwyllgor Archwilio ac yna eu cadarnhau gan y Pwyllgor Gwaith neu'r Cyngor).

Mae gan y Gyfarwyddiaeth un Aelod Gweithredol sydd â chyfrifoldeb Portffolio dros y Gwasanaethau Cymdeithasol yn gyffredinol. Caiff y Gyfarwyddiaeth ei graffu gan Bwyllgor Craffu'r Gwasanaethau Cymdeithasol a chaiff gwybodaeth ddiogelu ei hadrodd i'r Cyd-bwyllgor Gwasanaethau Cymdeithasol ac Addysg a Dysgu. Cynhelir cyfarfodydd cyswllt rheolaidd gyda'r Gyfarwyddiaeth, yr Aelod Gweithredol a Chadeirydd ac Is-gadeirydd y Pwyllgor Craffu.

Mae'r Gyfarwyddiaeth Gwasanaethau Cymdeithasol yn destun archwilio, arolygu ac adolygu gan Arolygiaeth Gofal Cymru (CIW). Bob chwarter, mae Uwch Reolwyr Gwasanaethau Cymdeithasol yn cwrdd â CIW ar gyfer cyfarfodydd cyswllt. Mae CIW hefyd yn cynnal adolygiad blynyddol a gwerthusiad o berfformiad y Gyfarwyddiaeth.

Yn ei chyfanrwydd, mae gan y Cyngor fframwaith clir ar gyfer llywodraethu ac atebolrwydd a Fframwaith Gwella Rheoli Perfformiad sydd ar waith i gyd-fynd â phob cyfarwyddiaeth. Mae'r Gwasanaethau Cymdeithasol sydd â gofynion monitro ychwanegol yn cydymffurfio â'r fframweithiau hyn fel rhan o'r Ddeddf.

Mae Cyngor Blaenau Gwent yn cefnogi partneriaeth a chydweithio ac mae'r Adran Gwasanaethau Cymdeithasol yn parhau i weithio gydag ystod eang o bartneriaid lle mae cyfleoedd partneriaeth yn darparu gwell canlyniadau i drigolion lleol nag y gallai'r Cyngor ei gyflawni os yw'n gweithio ar ei ben ei hun. Mae'r Gwasanaethau Cymdeithasol yn gweithio mewn partneriaeth ag amrywiaeth o randdeiliaid gan gynnwys staff, trigolion a busnesau. Yn ogystal, mae'r Gwasanaethau Cymdeithasol yn cymryd rhan lawn wrth rannu gwybodaeth, arfer da a gwybodaeth, a all arwain at well gwasanaethau. Mae'r Ddeddf yn glir iawn ynghylch ei ddisgwyliad am weithio mewn partneriaeth ac integreiddio darpariaeth gwasanaethau ac fel rhan o hyn mae dyletswydd ar Awdurdodau Lleol a Byrddau Iechyd i baratoi Cynllun Ardal Rhanbarthol Gwasanaethau Cymdeithasol a Llesiant yn dilyn cyhoeddi asesiad anghenion poblogaeth y rhanbarth (PNA). Datblygwyd y Cynllun Ardal ar y cyd ar draws y rhanbarth (Blaenau Gwent, Caerffili, Sir Fynwy, Casnewydd a Thorfaen) gan y Tîm Partneriaeth Rhanbarthol ynghyd â'r 5 awdurdod lleol a Bwrdd Iechyd Prifysgol Aneurin Bevan. Mae'r Cynllun Ardal yn nodi'r camau gweithredu i gyflawni'r blaenoriaethau a nodwyd yn y PNA. Datblygwyd y Cynllun Ardal trwy ymgysylltu'n helaeth â phaneli dinasyddion rhanbarthol, fforymau darparwyr a'r Grŵp Arweinyddiaeth Cyfarwyddwr Gweithredol Rhanbarthol; yn ogystal â gyda grwpiau lleol.

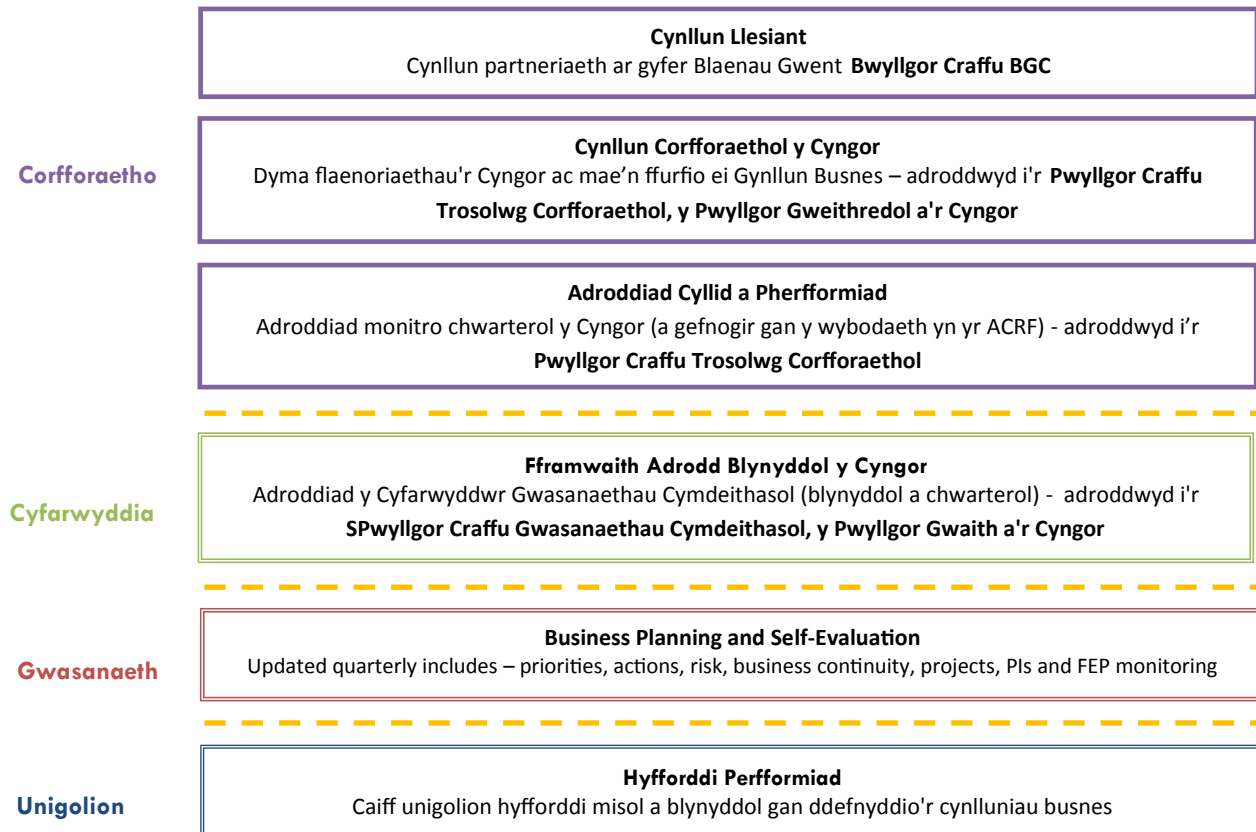
Ym mis Mawrth 2018, cymeradwyodd y Cyngor Gynllun Corfforaethol Blaenau Gwent 2018/22. Y Cynllun Corfforaethol yw map y Cyngor sy'n gosod gweledigaeth, gwerthoedd a blaenoriaethau'r Cyngor. Un o flaenoriaethau allweddol y Cynllun yw 'Gwasanaethau Cymdeithasol'. Bydd y cynlluniau busnes o fewn y Gwasanaethau Cymdeithasol yn cael eu halinio yn uniongyrchol i'r Cynllun Corfforaethol i sicrhau y gellir gweithredu'r blaenoriaethau dros y pedair blynedd nesaf.

Mae'r fframwaith isod yn dangos sut mae adrodd a monitro yn gweithio drwy'r Cyngor i greu 'edau euraidd'.

## Ein Gweithio mewn Partneriaeth, Arweinyddiaeth, Llywodraethu ac Atebolrwydd Gwleidyddol a Chorfforaethol

Mae'r fframwaith isod yn dangos sut mae adrodd a monitro yn gweithio drwy'r Cyngor i greu 'edau euraidd'.

### **Planning Framework**



## Mwy na geiriau

Mae'r Cyngor yn cydnabod bod iaith yn rhan annatod o ofal a bod pobl sydd angen gwasanaethau yn y Gymraeg yn cael cynnig hynny. Gelwir hyn yn 'Gynnig Actif'. Cynhaliwyd adolygiad o'r gallu i gyflwyno'r 'Cynnig Actif' ar draws y Gwasanaethau Cymdeithasol fel rhan o'r broses o greu ein gwasanaeth IAA newydd lle canfuwyd ei fod yn cael ei hyrwyddo'n rhagweithiol a bod yr holl ddogfennau'n nodi'r dewis iaith. Mae Aseiad IAA ar gyfer Offer Cymhwysedd a gofnodwyd yn ein system gofal cymdeithasol System Gwybodaeth Gofal Cymunedol Cymru (WCCIS), DRAIG yn flaenorol, yn gofyn yn benodol y cwestiwn "A oes angen i'r sgwrs / aseiad hwn gael ei wneud yn Gymraeg?" Yna, atodir y ffurflen i atgyfeiriad y person.

Rydym wedi ysgrifennu at ein holl ddarparwyr yn eu hysbysu o'r gofynion o dan Ddeddf yr Iaith Gymraeg 2011 i sicrhau eu bod yn cynnig gwasanaethau yn Gymraeg pan ofynnir amdanynt. Mae'r holl Ddarparwyr a gomisiynwyd wedi llofnodi'r ffurflen diwygio contract diwygiedig sy'n nodi: "Bydd y Darparwr Gwasanaeth, os gofynnir amdano, yn darparu Cynllun Datblygu'r Gymraeg i'r Pwrcaswr Gwasanaeth, sy'n manylu ar y camau y mae'r Darparwr Gwasanaeth yn bwriadu eu cymryd i sicrhau cydymffurfiaeth â Mesur y Gymraeg 2011 a Chynllun Iaith Gymraeg y Prynwr Gwasanaeth."

Mae'r Gyfadran yn cydnabod yr angen am ddatblygiad pellach yn y maes hwn sydd wedi'i gydnabod gan reolwyr. Fodd bynnag, mae'r Gyfarwyddiaeth a'i ddarparwyr gofal yn profi heriau yn gyffredinol wrth recriwtio a chadw staff medrus ond dylent fod o blaid cyflogi siaradwyr Cymraeg lle mae hyn yn bosibl. Wrth symud ymlaen, defnyddir proffiliau cymunedol Cymraeg i ddatblygu'r Cynlluniau Ardal sy'n sail i'r blaenoriaethau a nodir yn yr Aseiad Anghenion Poblogaeth. Mae gan yr Awdurdod Lleol hefyd gronfa ddata ganolog sy'n cofnodi sgiliau iaith y staff. Pennaeth Gwasanaethau Oedolion yw Hyrwyddwr y Gymraeg ar gyfer Gwasanaethau Cymdeithasol.



### Ein Hadnoddau Ariannol a Sut Rydym ni'n Cynllunio ar gyfer y Dyfodol

Cyfanswm y gyllideb ar gyfer y Portffolio Gwasanaethau Cymdeithasol yn 2017/18 oedd £41.6m a'r gwariant dros dro oedd £41.7m. Mae hyn wedi arwain at amrywiad anffafriol o £0.1m, a hynny oherwydd y pwysau o ran costau a gafwyd yn y Gwasanaethau Plant o ganlyniad i'r nifer gynyddol o LAC.

Yn ystod y broses gosod cyllideb, dyfarnwyd cyllid ychwanegol yn ystod 2017/18 am y pwysau cost a nodwyd o £3.5m i ariannu'r gwaith o weithredu'r Isafswm Cyflog Byw, cynnydd yn y Terfyn Cyfalaf, pwysau mewn perthynas â chynnydd yn nifer y LAC a ffioedd cyfreithiol cysylltiedig.

Mae'r Adran wedi llwyddo i sicrhau cyllid grant sylweddol ar gyfer darparu gwasanaeth i Oedolion a Phlant, sydd wedi cynnwys ICF, Pwysau Gaeaf, Isafswm Cyflog Byw, Ymyl Gofal, Cronfa Dewi Sant, a Lleoliadau a Hyfforddeiaethau, ac mae hyn wedi cynorthwyo i liniaru'r pwysau cost o fewn y Portffolio.

Mae'r Adran wedi sicrhau bod lefelau dyled yn parhau'n gyson ac o fewn lefel dderbyniol. Cyflawnwyd hyn trwy broses fonitro dyledion lle cwblhawyd 1,300 o asesiadau ariannol o fewn y dyddiad cau gofynnol ar 8 Ebrill. Mae gwerthiannau eiddo wedi cynhyrchu incwm o £0.238m, £0.061m ychwanegol yn erbyn cyllideb o £0.177m.

Mae darparu adroddiadau rhagolygon ariannol rheolaidd yn unol â fframwaith monitro ac adrodd y gyllideb wedi galluogi Tîm Uwch Reolwyr y Gwasanaethau Cymdeithasol i wneud penderfyniadau gwybodus ar ddarparu gwasanaethau.

Wrth bennu'r gyllideb ar gyfer 2017/2018, cafodd Arbedion Effeithlonrwydd Ariannol o £0.9m eu nodi a'u gweithredu ac roeddent yn cynnwys Adolygiad Strwythur Staffio Opsiynau Cymunedol llwyddiannus yn unol â darpariaeth gwasanaeth o £190,000. Darperir y gyllideb a'r alldro a ddyrennir ar gyfer 2017/18 yn y tabl isod a gwelir dadansoddiad llawn o wariant yn adran 6.

Ardal Gwasanaeth	Cyllideb	Alldro	Amrywiant (Anffafriol)/Ffafriol
Gwasanaethau Plant	£11,757,760	£12,523,229	(765,469)
Gwasanaethau Oedolion	£24,036,020	£23,364,247	671,773
Rheolaeth Busnes / Cymorth Staff	£5,973,150	£5,820,192	152,958
Arbedion Caffael	-£158,900	0	(158,900)
<b>Cyfanswm</b>	<b>£41,608,030</b>	<b>£41,707,669</b>	<b>(99,638)</b>

Darperir y gyllideb ar gyfer 2018/19 yn y tabl isod ac mae'n cynnwys nifer o grantiau a drosglwyddwyd i'r Grant Cynnal Refeniw sy'n gyfanswm o £1.3m a chyllid ychwanegol a ddyfarnwyd am y pwysau cost a nodwyd o £0.5m a oedd yn cynnwys cyllid ar gyfer y cynnydd yn lefelau ffioedd i Ddarparwyr a LAC.

Cyllideb Gwasanaethau Cymdeithasol 2018/19		£
1	Comisiynu a Gwaith Cymdeithasol	3,381,920
2	Plant sy'n Derbyn Gofal	6,659,770
3	Gwasanaethau Cymorth i Deuluoedd	198,100
4	Cyfiawnder Ieuenctid	233,160
5	Gwasanaethau Plant a Theuluoedd Eraill	2,150,850
6	Pobl Hŷn 65 oed a throsodd	5,530,530

<b>Social Services Budget 2018/19</b>		<b>£</b>
7	Oedolion o dan 65 oed gydag Anableddau Corfforol	39,500
8	Oedolion o dan 65 oed gydag Anableddau Dysgu	3,899,900
9	Oedolion o dan 65 oed gydag Anghenion Iechyd Meddwl	672,570
10	Gwasanaethau Oedolion Eraill	346,590
11	Gofal Cymunedol	14,990,350
12	Gwasanaethau Cymorth a Chostau Rheoli	1,187,460
13	Adennill Corfforaethol	4,899,060
14	Arbedion Caffael	(25,070)
<b>Cyfanswm Terfynol</b>		<b>44,164,690</b>

## Casgliad

Drwy gydol 2017/18 cafwyd cynnydd sylweddol wrth weithredu ein blaenoriaethau ond rydym yn cydnabod bod yna waith pellach i'w wneud o hyd i weithredu ein nodau ac amcanion yn llawn.

Mae swyddogaeth y Gwasanaethau Cymdeithasol yn parhau'n uchel ar agenda'r Cyngor, gyda blaenoriaeth strategol i'r Gwasanaethau Cymdeithasol a nodwyd yn y Cynllun Corfforaethol. Mae'r Cyngor yn bwriadu mynd i'r afael â'r meysydd a fydd â budd hirdymor, gan sicrhau bod anghenion pobl o bob oed a chenedlaethau'r dyfodol wrth wraidd dylunio a chyflenwi gwasanaethau.

Roedd Deddf Gwasanaethau Cymdeithasol a Llesiant (Cymru) 2014 yn ymateb i adolygiad Llywodraeth Cymru o Wasanaethau Cymdeithasol yn 2010 (Gwasanaethau Cymdeithasol Cynaliadwy) a oedd yn cydnabod, os na fyddai newid radical i'r ffordd yr oeddem yn gweithio, na fyddai gwasanaethau'n fforddiadwy yn y dyfodol agos o ganlyniad i bwysau demograffig a disgwyliadau newidiol y cyhoedd ar adeg o gyfyngder ariannol.

Mae'r Ddeddf yn ceisio adeiladu a chryfhau'r trefniadau presennol trwy gynnwys defnyddwyr gwasanaeth, gofalu'r phartneriaid allweddol eraill, lle bo'n bosibl, wrth helpu i lunio a dylanwadu ar ddylunio gwasanaethau yn y dyfodol. Cefnogir hyn gan y Gyfarwyddiaeth sy'n edrych i hyrwyddo ymagwedd ataliol at ymarfer trwy adnabod ac ymyrryd yn gynnar.

Cydnabyddir bod angen gweithio'n fwy smart ac mewn partneriaeth yn yr hinsawdd ariannol gyfredol. Mae'r Aseiad Anghenion Poblogaeth a'r Cynllun Ardal Rhanbarthol yn cefnogi'r ymagwedd hon ac yn nodi manteision gwaith rhanbarthol, comisiynu a chynyddu adnoddau rhanbarthol pellach.

# Mynediad at Wybodaeth Bellach a Dogfennau Allweddol

## Useful Documents

Gwasanaethau Cymdeithasol a Chynllun Ardal Rhanbarthol ar gyfer Llesiant - [http://democracy.blaenau-gwent.gov.uk/aksblaenau\\_gwent/images/att7919.pdf](http://democracy.blaenau-gwent.gov.uk/aksblaenau_gwent/images/att7919.pdf)

Adroddiadau i Bwyllgor Craffu Gwasanaethau Cymdeithasol – [http://democracy.blaenau-gwent.gov.uk/aksblaenau\\_gwent/users/public/admin/kab71.pl?cmte=SSS](http://democracy.blaenau-gwent.gov.uk/aksblaenau_gwent/users/public/admin/kab71.pl?cmte=SSS)

Cynllun Corfforaethol y Cyngor – [http://democracy.blaenau-gwent.gov.uk/aksblaenau\\_gwent/images/att8386.pdf](http://democracy.blaenau-gwent.gov.uk/aksblaenau_gwent/images/att8386.pdf)

Monitro Cyllideb Cyngor Blaenau Gwent - [http://democracy.blaenau-gwent.gov.uk/aksblaenau\\_gwent/users/public/admin/kab71.pl?cmte=JBM](http://democracy.blaenau-gwent.gov.uk/aksblaenau_gwent/users/public/admin/kab71.pl?cmte=JBM)

Gwefan Gwasanaethau Cymdeithasol – <http://www.blaenau-gwent.gov.uk/en/resident/health-wellbeing-social-care/>

Datblygu'r Gweithle - <http://socialservicesblaenau-gwent.caerphilly.gov.uk/>

## Gwefannau Defnyddiol

Gofal Cymdeithasol Cymru - <https://socialcare.wales>

Arolygiaeth Gofal Cymru (CIW) - <https://careinspectorate.wales/>

Uned Ddata Cymru - [www.dataunitwales.gov.uk](http://www.dataunitwales.gov.uk)

Dewis Cymru - <https://www.dewis.wales>

Bwrdd Diogelu Oedolion Llawn Gwent - [www.gwasb.org.uk](http://www.gwasb.org.uk)

Asesiad Anghenion Poblogaeth - <http://www.blaenau-gwent.gov.uk/resident/health-wellbeing-social-care/social-services-well-being-act/population-needs-assessment/>

Bwrdd Gwasanaethau Cyhoeddus - <http://www.blaenau-gwent.gov.uk/council/partnerships/partnership-working/>

Bwrdd Diogelu Plant De-ddwyrain Cymru - [www.sewsc.org.uk](http://www.sewsc.org.uk)

Cynnig Gofal Plant Llywodraeth Cymru - <https://gov.wales/topics/people-and-communities/people/children-and-young-people/childcare/talk-childcare/pilot-areas/?lang=en>

## Rhoi Adborth

Rydym yn croesawu unrhyw adborth a allai fod gennych am Adroddiad Blynyddol y Cyfarwyddwr Gwasanaethau Cymdeithasol. Mae eich barn yn bwysig i ni. Cysylltwch â ni os hoffech roi adborth ar y cynllun neu os hoffech gael y ddogfen hon mewn fformat gwahanol e.e. print bras, Braille, fersiwn sain, ac ati.

## Fersiwn Gymraeg

Yn unol â Chynllun Iaith Gymraeg y Cyngor, bydd fersiwn Gymraeg o Adroddiad Blynyddol y Cyfarwyddwr Gwasanaethau Cymdeithasol ar gael ar wefan y Cyngor.

## Ysgrifennwch atom ni:

Cyfarwyddwr Gwasanaethau Cymdeithasol  
Anvil Court  
Church Street, Abertyleri, NP13 1DB

**Ffoniwch ni:** (01495) 355 006

**E-bostiwch ni:** [info@blaenau-gwent.gov.uk](mailto:info@blaenau-gwent.gov.uk)

**Ewch i'n gwefan:** [www.blaenau-gwent.gov.uk](http://www.blaenau-gwent.gov.uk)

The Social Services Directorate is satisfied that the information given in this annual report is accurate based on the information available at the time of publication. This annual report has been subject to an Equality Impact Assessment screening.

