

Adroddiad Blynyddol Gwasanauthau Cymdeithasol 2018/19



Cynnwys

Rhagarweiniad	1
Crynodeb y Cyfarwyddwr o'r Perfformiad	2
Sut mae Pobl yn Llunio ein Gwasanaethau	4
Hyrwyddo a Gwella Llesiant y Rhai yr ydym yn eu Helpu	7
Safon Ansawdd 1	9
Safon Ansawdd 2	11
Safon Ansawdd 3	13
Safon Ansawdd 4	14
Safon Ansawdd 5	15
Safon Ansawdd 6	17
Sut Ydym yn Gwneud yr Hyn a Wnawn	
Ein Gweithlu a Sut Ydym yn Cefnogi eu Rôl Broffesiynol	19
Ein Gweithio mewn Partneriaeth, Arweinyddiaeth Wleidyddol a Chofforaethol, Llywodraethiant ac Atebolrwydd	19
Archwilio ac Arolygu	20
Cydweithio	21
'Mwy na Geiriau'	21
Ein Hadnoddau Ariannol a Sut Ydym yn Cynllunio ar gyfer y Dyfodol	22
Casgliad	23
Gwybodaeth Bellach a Dogfennau Allweddol	23
Dogfennau Defnyddiol	
Gwefannau Defnyddiol	
Darparu Adborth	



Croeso i Adroddiad Blynyddol Gwasanaethau Cymdeithasol Cyngor Bwrdeistref Sirol Blaenau Gwent 2018/19. Yn ystod y blynyddoedd diwethaf mae'r Adran wedi bod yn datblygu'r adroddiad blynyddol hwn i dynnu sylw at y prif feysydd o welliannau a heriau sydd wedi eu hwynebu.

Datblygwyd yr adroddiad hwn yn unol â Deddf Gwasanaethau Cymdeithasol a Llesiant (Cymru) 2014, y cyfeirir ati fel 'y Ddeddf trwy gydol y ddogfen hon. Nod y Ddeddf yw darparu'r newid mwyaf blaengar i'r ffordd y darparwyd Gwasanaethau Cymdeithasol ers 1948. Mae'n canolbwyntio ar wella llesiant y rhai sy'n dod at y Gwasanaethau Cymdeithasol am gymorth. Mae'n berson-ganolog ac yn canolbwyntio ar atal a lleihau'r angen am ofal a chymorth. Mae'n cydnabod nad gydag Adrannau Gwasanaethau Cymdeithasol yn unig mae'r cyfrifoldeb ond hefyd gyda'r Awdurdod Lleol ehangach a chyda phartneriaid (yn enwedig y Sector Iechyd a'r Trydydd Sector).

Mae'r Ddeddf yn rhannu egwyddorion tebyg â nifer o brif strategaethau cenedlaethol/rhanbarthol sy'n cael eu rhoi ar waith drwy'r Cyngor cyfan, yn benodol, Deddf Llesiant Cenedlaethau'r Dyfodol (Cymru) 2015.

Mae gofyn statudol i'r Cyfarwyddwr Gwasanaethau Cymdeithasol gyhoeddi adroddiad blynyddol mewn perthynas â darpariaeth ei swyddogaethau, i werthuso ei berfformiad ac i gynnwys y gwersi a ddysgwyd. Rhan allweddol o'r adroddiad yw dangos sut mae'r chwe Safon Ansawdd wedi eu rhoi ar waith mewn perthynas â chanlyniadau llesiant.

Yn yr adroddiad hwn, ceir trosolwg strategol o'r gwaith a gyflawnwyd yn ystod 2018/19 a pha gynlluniau sydd mewn lle er mwyn symud ymlaen. Ceir fwy o wybodaeth gefndir o dudalen 23 o'r adroddiad ymlaen.

Mae'r adroddiad yn cynnwys tystiolaeth o lle y bu Gwasanaethau Cymdeithasol yn cydweithio â phartneriaid a lle y cafodd barn defnyddwyr gwasanaeth eu cofnodi er mwyn darparu gwasanaethau gwell sy'n ateb anghenion pobl leol.

Mae profiadau defnyddwyr gwasanaethau a'r hyn a ddysgwyd ganddynt wedi eu hystyried fel rhan o ddatblygiad yr adroddiad. Ymgysylltwyd â defnyddwyr gwasanaethau trwy gyfrwng nifer o fforymau megis y Grŵp Gofalwyr, y Fforwm 50+ a'r Grŵp Gofalwyr Ifanc. Dosbarthwyd holiadur, yn unol â gofynion y Ddeddf, i oedolion a gofalwyr. Mae canfyddiadau Arolygiaeth Gofal Cymru (AGC) a Swyddfa Archwilio Cymru, astudiaethau achos, cwynion a chanmoliaeth ac adroddiadau chwarterol oll wedi eu hystyried fel rhan o ddatblygiad yr adroddiad hwn a defnyddiwyd tystiolaeth ohonynt yn sylfaen i ddysgu ohono at y dyfodol.

Defnyddir yr adroddiad blynyddol i arddangos atebolrwydd i ddinasyddion a defnyddwyr gwasanaethau. Fel rhan o'r broses, caiff yr adroddiad ei gyflwyno i'r Cyngor llawn i'w gymeradwyo cyn ei gyhoeddi ar wefan y Cyngor. Yna caiff ei anfon at Weinidogion Cymru. Bydd yr adroddiad ar gael ar-lein yn ddwyieithog a chaiff ei rannu gydag asiantaethau partner er mwyn rhannu arferion da, profiadau, a gwersi.



Crynodeb y Cyfarwyddwr o'r Perfformiad

Yn rhinwedd fy swydd yn Gyfarwyddwr Corfforaethol Gwasanaethau Cymdeithasol Blaenau Gwent, mae'n bleser gennyf gyflwyno adroddiad blynyddol 2018/19 yn unol â gofynion Arolygiaeth Gofal Cymru (AGC) a Deddf Gwasanaethau Cymdeithasol a Llesiant (Cymru) 2014 (y Ddeddf).

Mae adborth gan ddefnyddwyr gwasanaethau, gofawyr, teuluoedd a sefydliadau partner ynghyd â chwynion a chanmoliaeth yn ogystal â holiaduron y Ddeddf oll yn gyfleoedd pwysig i'r Gyfarwyddiaeth ddysgu a datblygu. Bydd hyn yn parhau i fod yn ffocws ar gyfer y flwyddyn i ddod yn lleol ac yn rhanbarthol drwy'r panel dinasyddion. Rydym yn ystyried cwynion a chanmoliaeth yn gyfle gwych i'r Gyfarwyddiaeth wella gwasanaethau a phrofiad y defnyddiwr i'r dyfodol. (gweler Pennod ar Sut mae Pobl yn Llundio ein Gwasanaethau).

O dan y Ddeddf, rydym wedi parhau i fuddsoddi yng ngwybodaeth ac addysg ein staff Rheoli Gofal trwy eu presenoldeb ar Hyfforddiant Canlyniadau a chydweithio gyda Gofal Cymdeithasol Cymru i nodi arferion gorau ac arddangos enghreifftiau y bu i ni ddarparu cefnogaeth i ddinasyddion gyflawni eu canlyniadau. Gellir gweld rhai enghreifftiau ar wefan Gofal Cymdeithasol Cymru.

Mae diogelu plant, teuluoedd ac oedolion bregus yn parhau'n flaenoriaeth ar gyfer y dyfodol i'r Gyfarwyddiaeth. Roedd diogelu plant yn thema i arolygiad Arolygiaeth Gofal Cymru (AGC) o Blant sy'n Derbyn Gofal ar ddiwedd blwyddyn ariannol 2018/19. Rydym felly wedi gweld cynnydd mewn sawl maes; cyhoeddodd AGC ei adroddiad arolygu ar gyfer Blaenau Gwent ym Mehefin 2018. Edrychodd yr Arolygwyr ar effeithiolrwydd gwasanaethau awdurdod lleol a'r trefniadau i helpu a diogelu plant a'u teuluoedd. Roedd perfformiad cyffredinol y Cyngor yn gadarnhaol ond roedd cydnabyddiaeth o'r heriau o bwys sy'n wynebu'r Cyngor wrth ddarparu'r gwasanaeth ar adeg o bwysau ariannol a phwysau ar adnoddau. Mae'r Gyfarwyddiaeth wedi cwblhau cynllun gweithredu ac mae'n gweithio drwy'r meysydd i'w datblygu.

Mae'r Strategaeth tair blynedd Gostyngiad Diogel yn Nifer y Plant sy'n Derbyn Gofal wedi bod mewn lle ers 18 mis ac yn cael ei gynnal gan gynllun gweithredu eglur sy'n cael ei adolygu'n chwarterol fel rhan o'r broses cynllunio busnes. Cafodd datblygiad y Tîm Cefnogi Newid ei gymeradwyo a dechreuodd weithredu yn Ionawr 2018. Bydd y Tîm yn gweithio efo plant a'u teuluoedd sydd ar 'ymylon gofal' a chafwyd peth tystiolaeth o'r budd sy'n deillio o'r camau a gymerwyd hyd yma. Gwelwyd lleihad cyson yn nifer y Plant sy'n Derbyn Gofal yn ystod y flwyddyn a llwyddodd y Tîm Cefnogi Newid i sicrhau rhai arbedion ac i osgoi costau o ganlyniad i'w hymyriadau. Mae Gwasanaeth Mabwysiadu De-ddwyrain Cymru (SEWAS) wedi cynnal sawl ymgyrch recriwtio yn ystod y flwyddyn. Fodd bynnag, mae'n parhau i fethu ateb y gofyn ac yn bwriadu parhau â'r ymgyrchoedd recriwtio trwy gydol 2019/20 trwy ddefnyddio gwaith a ddatblygwyd yn genedlaethol. Mae perfformiad cyffredinol SEWAS yn parhau i fod yn dda iawn.

Ar sail ranbarthol, mae Cyfarwyddwyr Gwasanaethau Cymdeithasol wedi ymrwmo i edrych ar gyfleoedd i gydweithio ar draws meysydd Gwasanaethau Cymdeithasol ac lechyd, trwy ddefnyddio'r gronfa Trawsnewid 'Cymru Iachach', arian o'r Gronfa Gofal Integredig ac Arian Refeniw. Gwnaed gwaith hefyd er mwyn parhau i archwilio datblygiad Gwasanaeth Maethu rhanbarthol i'r dyfodol.

Bu ymgais gan Gwasanaethau Oedolion i geisio sicrhau parhad yr arian a gafwyd drwy'r Gronfa Gofal Integredig ar gyfer cynlluniau presennol ac, lle fo'n bosib, i ddatblygu ariannu pellach ar gyfer cynlluniau newydd neu bresennol. Ar ddiwedd Tachwedd 2018, cytunodd Llywodraeth Cymru ar arian cyfalaf i sawl cynllun megis Ail-ddylunio Gwasanaeth Gofal Seibiant Tŷ Augusta; peth arian ar gyfer atebion technoleg gynorthwyol digidol a symudol; a chymhwysiad symudol ar gyfer Gwasanaeth Gofal Cartref/Ailalluogi; ymestyn cylch gwaith y Rhaglen Addasiadau Brys, (er mwyn galluogi mwy o gefnogaeth i gyfarpar sy'n cadw pobl yn ddiogel yn eu cartrefi eu hunain (Gofal a Thrsio Blaenau Gwent a Chaerffili); a gwely CARIAD ychwanegol yn Saxon Court er mwyn cynyddu capasiti'r gwasanaeth 'Camu Lan Cam Lawr'

presennol. Hefyd, mae lechyd wedi darparu arian ‘Pacesetters’ ar gyfer Rheolwr Gwasanaeth ymdrin ag Atal ac Ymyrraeth Gynnar ar draws lechyd a Gofal Cymdeithasol, ac ar gyfer Rheolwr Gwybodaeth, Cyngor a Chymorth ar draws lechyd a Gofal Cymdeithasol. Mae’r rhain wedi sicrhau cynnydd yn ystod ail hanner y flwyddyn ariannol.

Roedd y Gyfarwyddiaeth wedi pennu a datblygu adolygiadau o bedwar maes gwasanaeth yn ystod 2018/19 e.e. Cartref Gofal Preswyl Cwrt Mytton, Uned Seibiant Augusta, Opsiynau Byw gyda Chymorth a Chymunedol ar gyfer gostyngiadau cyllideb posib. Cyflwynwyd yr adolygiadau hyn i’r Cyngor ym mis Hydref 2018 ac fe’i cytunwyd, sy’n golygu parhad mwyafrif llethol y gwasanaethau mewnol hyn gyda rhai arbedion wedi eu nodi. Mae arbedion 2019/20 bellach wedi eu darparu ar gyfer dechrau’r flwyddyn ariannol newydd.

Mae Cyngor Blaenau Gwent, ynghyd â nifer o Awdurdodau Lleol eraill yng Nghymru, yn wynebu problemau ariannol difrifol ac mae Gwasanaethau Cymdeithasol, ynghyd â holl Wasanaethau’r Cyngor, wedi gorfod gwneud toriadau i sicrhau darpariaeth cyllideb gytbwys ar gyfer 2018/19. Mae’r cynnydd cyson yn nifer y Plant sy’n Derbyn Gofal wedi cael effaith andwyol ar y gyllideb gyda Gwasanaethau Plant yn gorwario £765,000 yn 2017/18. Derbyniodd y Gyfarwyddiaeth £0.53 miliwn ychwanegol i’r gyllideb Gwasanaethau Plant sylfaenol i fynd i’r afael â’r pwysau yn 2018/19 ac, er bod gwaith sylweddol wedi cychwyn gyda gweithrediad strategaeth Gostyngiad Diogel yn Nifer y Plant sy’n Derbyn Gofal, arweiniodd y cynnydd at or-wariant yn y gyllideb honno a gyrhaeddodd £961K at ddiwedd Mawrth 2019. Fodd bynnag, llwyddodd Gwasanaethau Oedolion i danwario sy’n golygu cyfanswm gorwariant o £220K gan y Gyfarwyddiaeth.

Yr her i 2019/20 fydd parhau i reoli’r galw a gwneud mwy efo llai. Byddwn yn cynnal sawl adolygiad o fewn rhai o’r gwasanaethau a ddarparwn yn fewnol. Byddwn yn parhau i chwilio am gyfleoedd pellach i gydwethio lle y bydd hynny’n gwella llesiant dinasyddion Blaenau Gwent ac yn briodol.

Gobeithiwn y bydd yr adroddiad hwn o gymorth i chi ddeall sut yr ydym yn cefnogi ac yn diogelu plant, pobl ifanc, dinasyddion, gofalwyr a’u teuluoedd o fewn Blaenau Gwent a sut y byddwn yn parhau i wneud pob ymdrech i wella ein gwasanaethau.

Damien McCann

Cyfarwyddwr Corfforaethol
Gwasanaethau Cymdeithasol



Cllr John Mason

Aelod Gweithredol
Gwasanaethau Cymdeithasol



Sut mae Pobl yn Llunio ein Gwasanaethau

O dan y Ddeddf, gofynnir i bobl sy'n defnyddio gwasanaethau gofal a chymorth lenwi arolwg blynyddol mewn perthynas â'r ddarpariaeth gofal a chymorth. Eleni, anfonwyd holiaduron at Oedolion a Gofalwyr. Penderfynwyd, yn sgil yr ymateb isel a gafwyd gan blant yn y gorffennol, i beidio â chynnal arolwg eleni. Mae'r gyfradd ymateb isel gan blant yn nodweddiadol ar draws Cymru ac mae Llywodraeth Cymru wedi cydnabod fod hwnnw'n achos i'w adolygu. Felly, bydd y ffordd mae Gwasanaethau Cymdeithasol yn ymgysylltu efo plant a phobl ifanc yn cael ei adolygu'n unol ag adolygiad Llywodraeth Cymru o'r Ddeddf. Mae'r ffordd orau o annog cyfranogiad a chasglu barn yn y dull mwyaf effeithiol felly'n cael ei ystyried.

Ymateb Oedolion

Mewn perthynas â Gwasanaethau Oedolion, anfonwyd 644 holiadur at oedolion 18 oed a hŷn a chafwyd 152 ymateb, sydd yn llai na'r llynedd pan dderbyniwyd 249 ymateb. Mae hyn gyfwerth â chyfradd ymateb o 23.6%, sydd fymryn islaw'r 25% sy'n ddisgwyliedig gan Lywodraeth Cymru.

O'r ymatebion:

- roedd 90.5% o'r ymatebwyr yn adrodd eu bod yn byw mewn cartref a oedd yn cynnal eu llesiant sy'n gynydd o 81% o'r flwyddyn flaenorol. Roedd 86% yn hapus efo'r cymorth gan deulu, ffrindiau a chymdogion sy'n 4% o gynydd o'r flwyddyn flaenorol.
- Teimlai 52% o'r ymatebwyr eu bod yn gallu gwneud y pethau pwysig iddynt hwy a nododd 33.7% eu bod yn gallu weithiau, sef cyfanswm o 86% yn dweud eu bod neu weithiau. 84% oedd ffigur 2017/18.
- Teimlai 62.8% yn rhan o'r gymuned sy'n welliant o'r llynedd pan oedd y ffigur yn ddim ond 41%.
- Teimlai 84% yn ddiogel o fewn a thu fas i'r cartref, sy'n gynydd o 9% o ffigur llynedd.
- Gwyddai 82.7% â phwy i gysylltu ynghylch eu Gofal Cymdeithasol a'u cefnogaeth sydd 5.3% yn is na'r llynedd. Roedd gan 81.7% yr wybodaeth gywir pan oeddynt ei hangen ac wedi cael rhan yn y penderfyniadau ynghylch eu gofal a'u cefnogaeth. Roedd hyn yn debyg i'r llynedd pan oedd y ffigur yn 80%. Mae 84.1% yn fodlon gyda'u gofal a'r gefnogaeth a gawsant sydd yn ostyngiad bychan o 1.9% o'r llynedd.
- Roedd 97.5% yn gallu cyfathrebu yn eu dewis iaith, yn debyg i ffigur llynedd o 98% ac roedd 92.2% yn teimlo eu bod yn cael eu trin gyda pharch ac urddas, a oedd yn 94% y llynedd.
- O'r rhai oedd yn byw mewn cartref gofal preswyl, dywedodd 66% eu bod yn dewis byw yno. Y llynedd, roedd y ffigur yn 74%.
- Gofynnwyd i'r rhai rhwng 18 a 24 oed a oedd ganddynt yr wybodaeth, y cymorth a'r gefnogaeth angenrheidiol i'w paratoi ar gyfer bod yn oedolyn, ymatebodd 90.6% yn gadarnhaol, a dywedodd 9.3% na. Maen hyn yn welliant ar y llynedd pan ymatebodd 93% yn gadarnhaol a 25% wedi dweud na.

Ymatebion Gofalwyr

Anfonwyd holiaduron at ofalwyr oedd â chynllun gofal a chefnogaeth ar y cyd â'r person sy'n derbyn y gofal. O'r 75 holiadur a rannwyd, cafwyd 32 ymateb. Llynedd, dim ond 22 holiadur a anfonwyd gyda 10 yn cael eu dychwelyd. Roedd 69% o ofalwyr yn teimlo iddynt gael rhan yn y penderfyniadau am y modd yr oedd y gofal a'r gefnogaeth i'r person roeddynt yn gofalu amdanynt yn cael ei dderbyn; y llynedd, 86%.

Yn ystod 2018/19, daliodd Blaenau Gwent ati i roi newidiadau diwylliannol a gweithredol gofynnol y Ddeddf ar waith i sicrhau fod yr holl wasanaethau gofal cymdeithasol yn cael eu llunio'n unigol gan y bobl sy'n eu defnyddio. Mae hyn yn cynnwys gwella'r modd y mae'r gwasanaeth yn ymgysylltu'n effeithiol â defnyddwyr y gwasanaethau, gofalwyr, teuluoedd a sefydliadau partner, tra hefyd yn annog pawb i ddarparu adborth i'w ddefnyddio i lunio a gwella gwasanaethau. Mae'r Gyfarwyddiaeth Gwasanaethau Cymdeithasol wedi ymrwymo i ddarparu gwasanaethau o safon uchel i'w dinasyddion a defnyddiwyd amryfal dulliau o ymgysylltu gydol y flwyddyn i gyflawni hyn, a cheir rhai enghreifftiau o hyn isod.

Mae'r Gyfarwyddiaeth Gwasanaethau Cymdeithasol wedi ymrwymo i ddarparu gwasanaethau o ansawdd uchel i'w dinasyddion a gweithredwyd sawl dull o ymgysylltu trwy gydol y flwyddyn er mwyn cyflawni hyn, manylir ar rai enghreifftiau isod.

Ymgynghori

Yn Ionawr 2018 ymgynghorodd yr Adran â dinasyddion, rhieni, teuluoedd a rhanddeiliaid ynghylch y Polisi Cymorth Cludiant drafft. Cynhaliwyd yr ymgynghoriad mewn partneriaeth â Thîm Polisi, Partneriaeth ac Ymgysylltu y Cyngor, ynghyd â Gwasanaeth Eiriolaeth Pobl yn Gyntaf Gwent Gyfan i bobl gydag Anabledd Dysgu, a roddodd gyngor a chefnogaeth i ddinasyddion ar y broses ymgynghori a'r holiadur. Ymgynghorwyd â'r rhai sy'n defnyddio'r Gwasanaeth Opsiynau Cymunedol ynghyd â, pan yn briodol, eu teulu ehangach, gofalwyr a rhwydweithiau cefnogaeth a chafwyd cyfanswm o 35 ymateb.

- Roedd 57% yn teimlo y dylai'r Cyngor ddarparu cymorth cludiant gwell a mwy cost effeithiol, nid oedd 11% yn ei ddefnyddio ac roedd 31% yn ansicr.
- Roedd 50% yn cytuno gyda nod y Cyngor o hyrwyddo annibyniaeth y rhai sy'n defnyddio'r gwasanaeth cymorth cludiant, gyda 18% yn anghytuno a 31% yn ansicr.
- Roedd 33% yn teimlo nad oedd y polisi'n mynd yn ddigon pell i hybu annibyniaeth, 12% yn anghytuno a 55% yn ansicr.
- Roedd 33% yn cytuno gyda'r egwyddorion a bwysleisir gan y polisi, 27% yn anghytuno a 39% yn ansicr.

Cynhaliodd y Gwasanaeth Eiriolaeth Ieuenctid Cenedlaethol (NYAS) ymgynghoriad gyda phobl sy'n gadael gofal i glywed eu barn ar y gwasanaethau a gawsant gan y Tîm 14+. Nodwyd argymhellion dan ddau brif categori: sgiliau ar gyfer byw'n annibynnol; ac addysg, cyflogaeth a hyfforddiant. Mae cynnydd yn erbyn argymhellion yr adolygiad hwn yn cael eu hadrodd i'r Bwrdd Rhianta Corfforaethol.

Mae'r Tîm 14+wedi cymryd amser i ymgynghori â phobl sy'n gadael gofal ar ddatblygu man awyr agored yn Heol Beaufort, sef lleoliad y tîm, ac hefyd wedi cynnal cystadleuaeth i bobl ifanc enwi'r ardd.

Mae Gwasanaeth Mabwysiadu De Ddwyrain Cymru (SEWAS) wedi rhannu canlyniadau'r ymchwil a gynhaliwyd gan Adoption UK. Roedd yr ymchwil wedi ei seilio ar farn y mabwysiadwr o ansawdd y gwasanaeth a ddarperir yn rhanbarth SEWAS. Lluniwyd cynllun gweithredu yn sgil yr adborth er mwyn gwella darpariaeth y gwasanaeth

Ymgysylltu

- Ceir cyswllt gyda phlant a theuluoedd yn ddyddiol a chaiff ei gofnodi fel rhan o'u cynllunio gofal.
- Cyfarfu'r Pennaeth Gwasanaeth a'r Rheolwr Gwasanaeth â phob gofalwr maeth gyda golwg at sicrhau eu hadborth ar ansawdd y gwasanaeth a ddarperir gan yr adran.
- Datblygwyd offeryn archwilio ar gyfer craffu ffeiliau achos i sicrhau fod tystiolaeth ynddynt o'r modd y mae llais y plentyn a'r teuluoedd wedi ei gipio.
- Mae pob tîm bellach wedi ei hyfforddi ar y dull canlyniadau. Mae cynllun mentora ar y gweill ar gyfer 2019 i sicrhau fod y dull seiliedig ar ganlyniadau'n rhan annatod o'r ymarfer.
- Ymgynghorodd SEWAS gyda'r holl fabwysiadwyr wedi hyfforddiant, panel mabwysiadu ar gyfer cymeradwyaeth a phan gânt eu paru gyda phlant.
- Mae Tîm Cymorth Mabwysiadu SEWAS yn hwyluso nifer o grwpiau cymorth yn cynnwys: cymorth rhieni biolegol, cymorth mabwysiadwyr, cymorth rhianta therapiwtig, a theidiau a neiniau a ffrind mabwysiadwr. Dosberthir cylchlythyr chwarterol i'r holl fabwysiadwyr sy'n cynghori ar gael gafael ar gymorth a hyfforddiant.

- Mewn astudiaeth ddiweddar gan Swyddfa Archwilio Cymru, pennwyd y cryfderau mewn perthynas ag ymgysylltu:
 - fforymau rhieni mewn hybiau cymunedol sy'n gweithredu fel man gwrando a darparu gwybodaeth i gyflawni gwaith pellach;
 - grŵp caeedig Facebook i rieni;
 - partneriaeth strategol ac ataliol ar gyfer y blynyddoedd cynnar yw Partneriaeth Datblygu'r Blynyddoedd Cynnar a Gofal Plant sy'n rhwydwaith rhannu. Ceir gwerthusiad 'cynt a wedyn' gyda'r adborth yn llunio newidiadau i ddarpariaeth y gwasanaeth
 - gwerthusiad annibynnol o raglen Teuluoedd yn Gyntaf gan Brifysgol Caerwrangon: siaradwyd â defnyddwyr lleol, a chafwyd adborth cadarnhaol iawn i'r Rhaglen.
- Trefnodd Bwrdd Gwasanaethau Cyhoeddus Blaenau Gwent ddigwyddiad System Ymgysylltu y 1,000 Diwrnod Cyntaf yng Ngorffennaf 2018. Roedd 91 cynrychiolydd o 13 sefydliad partner yn bresennol.
- Mae Swyddog Arweiniol Gofalwyr wedi cynorthwyo'r Bwrdd Iechyd i bennu Eiriolwyr Gofalwyr o blith staff meddygfeydd er mwyn i hyfforddiant gofalwyr gael ei drefnu yn ystod 2019/20. Hyrwyddwyd y gwasanaeth hwn hefyd yn ystod Digwyddiad Dathlu 50+ Blaenau Gwent.
- Mae gan sawl meddygfa ym Mlaenau Gwent Llywio Gofal sy'n cyfeirio Gofalwyr at y Gwasanaeth Ymgysylltu Gofalwyr. Mae'n gam cadarnhaol iawn ac yn sicrhau fod Gofalwyr yn derbyn cefnogaeth briodol ar adeg briodol yn hytrach na defnyddio adnoddau meddygon teulu.
- Cymerodd Swyddog Arweiniol y Gofalwyr a'r Swyddogion Ymgysylltu Meddygon Teulu ran yn adolygiad ymgysylltu Arolygiaeth Gofal Cymru o wasanaethau Cysylltwyr Cymunedol (Presgripsiynu Cymdeithasol) a Gwybodaeth / Cyngor a Chymorth.

Cwynion a Chanmoliaeth

Nod yr Adran Gwasanaethau Cymdeithasol yw darparu gwasanaethau o'r radd flaenaf i'w defnyddwyr; fodd bynnag, ar waethaf y bwriadau gorau, derbynnir fod pethau weithiau'n gallu mynd o chwith ac mae gweithdrefn gwynion Gwasanaethau Cymdeithasol yn rhoi cyfle i bobl fynegi eu pryderon pan fyddant yn anfodlon â gwasanaeth. Mae'r gwasanaeth yn defnyddio'r hyn a ddysgir yn sgil y cwynion i wella gwasanaethau i'r dyfodol. Mae'r gwasanaeth hefyd yn croesawu adborth cadarnhaol ynghyd â chanmoliaeth ac hefyd yn defnyddio'r wybodaeth hon i wella gwasanaethau ymhellach.

Roedd y cwynion a dderbyniwyd gan y Gwasanaethau Plant eleni yn cynnwys diffyg cyswllt gan yr Adran, newid Gweithwyr Cymdeithasol a chanslo cyfarfodydd heb rybudd. Roedd y cwynion am Gwasanaethau Oedolion yn cynnwys anghytundeb â chasgliad asesiad, diffyg cyswllt a diffyg gweithredu ar ran Gweithiwr Cymdeithasol.

Er mwyn parhau i wella gwasanaethau, defnyddir casgliadau archwiliadau cwynion a'r hyn a ddysgir ohonynt i'w atal rhag digwydd eto. Yn ystod 2018/19 mae'r enghreifftiau o'r gwersi a ddysgwyd ac y gweithredwyd yn eu sgil yn cynnwys:

Rheolwyr i atgoffa staff o effaith canslo cyfarfodydd ar fyr rybudd ac annog staff i sicrhau y cynhelir cyfarfodydd sydd wedi eu trefnu; sicrhau fod staff yn darparu copïau amserol o asesiadau, cofnodion ac adroddiadau; pwysleisio wrth staff yr angen i sicrhau fod unigolion allweddol yn cael eu gwahodd i gyfarfodydd; bod polisiâu a gweithdrefnau'r gwasanaeth yn cael eu hadolygu a'u monitro; sicrhau ateb gohebiaeth mewn da bryd; ac adolygu sut mae atgyfeiriadau o fewn gwasanaeth yn cael eu blaenoriaethau a'u dyrannu er mwyn sicrhau cysondeb a chyfathrebu clir wrth reoli achosion.

Isod ceir rhai enghreifftiau o'r ganmoliaeth a dderbyniwyd gan y gwasanaeth:

- Diolch i staff am ddatblygu perthynas dda â plentyn sy'n derbyn gofal; am waith caled a phroffesiynoldeb staff; am awgrymiadau a syniadau; am gymorth a ddarparwyd; am waith gwych y tu hwnt i unrhyw ddisgwyliadau rhesymol; am waith caled ar Wythnos Ymwybyddiaeth Dementia, a phrosiect Buddy Bach, am y gefnogaeth a'r ymwybyddiaeth a ddarparwyd o ran Iechyd Meddwl; a chanmoliaeth i staff am wasanaethau proffesiynol Ailalluogi a Chymorth Uniongyrchol yn y Cartref.

Hyrwyddo a Gwella Llesiant y rhai yr ydym yn eu Helpu

Blaenoriaethau

Ym Mawrth 2018, cymeradwyodd y Cyngor Gynllun Gorfforaethol Blaenau Gwent 2018/22. Y Cynllun Corfforaethol yw prif gynllun y Cyngor sy'n nodi gweledigaeth, gwerthoedd a blaenoriaethau'r Cyngor i'r dyfodol. Un o brif flaenoriaethau'r Cynllun yw 'Gwasanaethau Cymdeithasol'. Mae'r cynlluniau busnes o fewn Gwasanaethau Cymdeithasol wedi eu cydlynu'n uniongyrchol i'r Cynllun Corfforaethol er mwyn sicrhau fod y blaenoriaethau'n cael eu gweithredu yn ystod y bedair blynedd nesaf. Mae'r blaenoriaethau'n cael eu rhestru isod ac mae'r Safonau Ansawdd yn dangos lle cafwyd gwelliannau, yr heriau yr aed i'r afael â hwy a'r canlyniadau a gyflawnwyd. Mae blaenoriaethau'r Cynllun Corfforaethol wedi eu llunio i bontio'r bedair blynedd 2018/22, felly mae'r meysydd blaenoriaeth uchod yn debyg o aros yn eu lle tan 2022. Fodd bynnag, caiff adolygiad blynyddol o'r blaenoriaethau a'r camau gweithredu ategol ei gynnal er mwyn sicrhau fod y blaenoriaethau'n parhau i ateb y gofynion.

Blaenoriaethau Gwasanaethau Cymdeithasol y Cynllun Corfforaethol 2018/22 yw:

- **Gwella hygyrchedd, darparu gwybodaeth a chyngor i alluogi pobl i gefnogi eu llesiant eu hunain;**
- **Gweithio gyda phobl i wneud yn siŵr fod ganddynt lais wrth gyflawni'r hyn sy'n bwysig iddynt**
- **Ymyrryd yn gynnar i atal problemau rhag gwaethygu;**
- **Gweithio gyda'n partneriaid yn cynnwys Bwrdd Iechyd Aneurin Bevan ac awdurdodau cyfagos i gyflwyno gofal a chefnogaeth integredig;**
- **Hyrwyddo a hwyluso ffyrdd newydd o gyflwyno iechyd a gofal cymdeithasol yn cynnwys partneriaid allweddol a'n cymunedau;**
- **Rhoi trefniadau diogelu effeithlon ar waith i warchod pobl rhag niwed; a**
- **Datblygu dull partneriaeth i ostwng a lliniaru effeithiau tlodi**

Blaenoriaethau Gwasanaethau Plant 2018/19

- **Gwella darpariaeth sgrinio a Gwybodaeth, Cyngor a Chymorth (plant ac oedolion)** – Ar ddiwedd y flwyddyn, roedd y flaenoriaeth hon yn wyrdd (cynnydd unol â'r targed).
- **Cefnogi a hyrwyddo newid diwylliannol ar draws gwasanaethau Plant drwy sicrhau fod gan aelodau'r gymuned lais am yr hyn sydd o bwys iddynt** – Ar ddiwedd y flwyddyn, roedd y flaenoriaeth hon yn wyrdd (cynnydd unol â'r targed).
- **Gwasanaethau ataliol i dargedu'r teuluoedd mwyaf bregus ym Mlaenau Gwent sydd ddim yn cyflawni'r meini prawf ar gyfer cynllun gofal a chymorth** – Ar ddiwedd y flwyddyn, roedd y flaenoriaeth hon yn wyrdd (cynnydd unol â'r targed).
- **Rhoi Strategaeth Gostyngiad Diogel yn Nifer y Plant sy'n Derbyn Gofal 2017-2020 ar waith** - Ar ddiwedd y flwyddyn, roedd y flaenoriaeth hon yn wyrdd (cynnydd unol â'r targed).
- **Gwell canlyniadau i Blant sy'n Derbyn Gofal** - Ar ddiwedd y flwyddyn, roedd y flaenoriaeth hon yn wyrdd (cynnydd unol â'r targed).
- **Darparu a chomisiynu cymysgedd o leoliadau ansawdd uchel hyblyg a fforddiadwy** - Ar ddiwedd y flwyddyn, roedd y flaenoriaeth hon yn wyrdd (cynnydd unol â'r targed).
- **Pob tîm i sicrhau fod plant a phobl ifanc Blaenau Gwent wedi eu diogelu** - Ar ddiwedd y flwyddyn, roedd y flaenoriaeth hon yn wyrdd (cynnydd unol â'r targed).
- **Rheoli cyllideb Gwasanaethau Plant i sicrhau fod gwariant o fewn y gyllideb** – Ar ddiwedd y flwyddyn, roedd y flaenoriaeth hon yn wyrdd (cynnydd unol â'r targed).
- **Gwasanaethau Plant yn cyfrannu at gyflawni Egwyddorion Datblygu Cynaliadwy** - Ar ddiwedd y flwyddyn, roedd y flaenoriaeth hon yn wyrdd (cynnydd unol â'r targed).

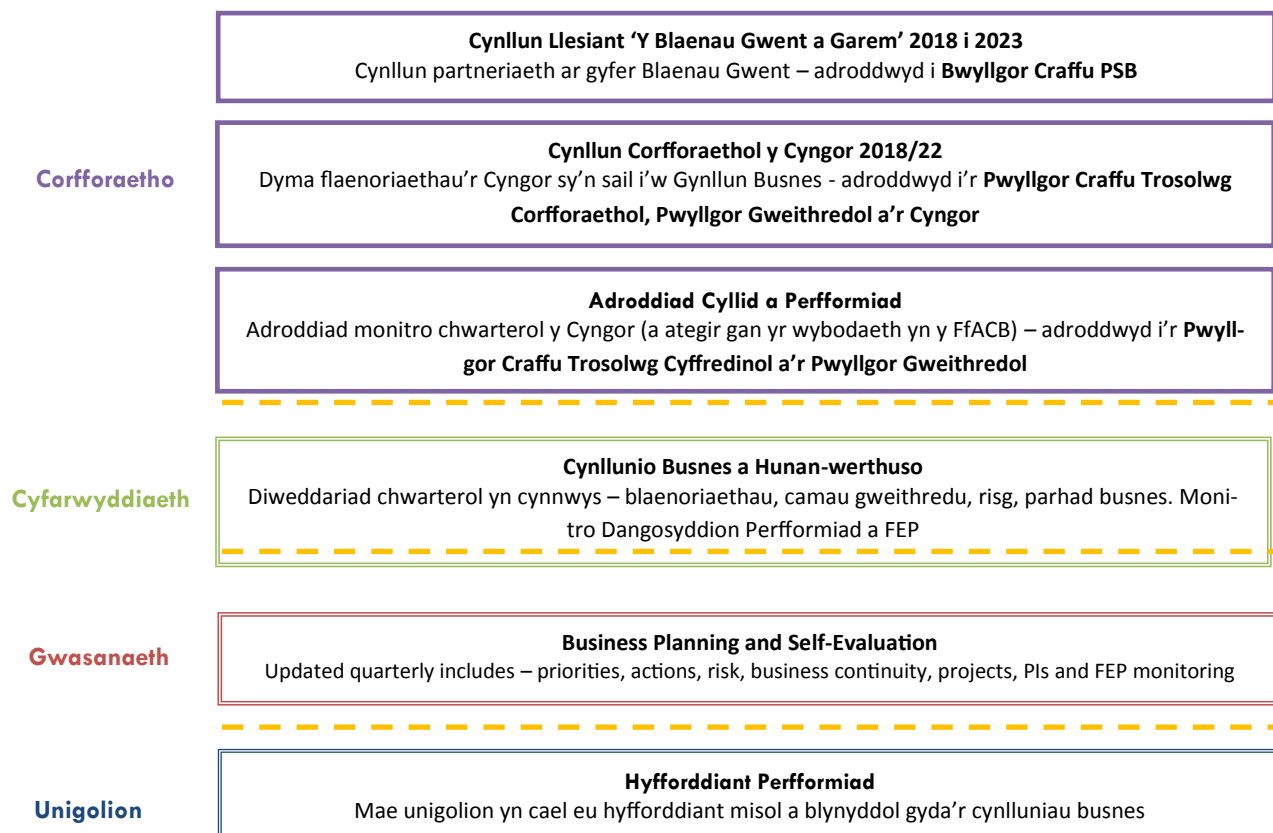
Blaenoriaethau Gwasanaethau Oedolion 2018/19

Gwella darpariaeth sgrinio a Gwybodaeth, Cyngor a Chymorth Gwasanaethau Plant ar garreg ein drws - Ar ddiwedd y flwyddyn, roedd y flaenoriaeth hon yn wyrdd (cynnydd unol â'r targed)

- **Cefnogi a hyrwyddo newid diwylliannol ar draws Gwasanaethau Oedolion trwy sicrhau fod gan ddinasyddion lais yn yr hyn sydd o bwys iddynt** - Ar ddiwedd y flwyddyn, roedd y flaenoriaeth hon yn wyrdd (cynnydd unol â'r targed).
- **Sicrhau fod cymorth ataliol ar gael i ddinasyddion – hybu annibyniaeth bersonol a lleihau dibyniaeth** - Ar ddiwedd y flwyddyn, roedd y flaenoriaeth hon yn wyrdd (cynnydd unol â'r targed).
- **Sicrhau ein bod yn darparu / comisiynu darpariaeth gofal a chymorth o ansawdd uchel sy'n ateb anghenion llesiant ein dinasyddion ar hyn o bryd ac i'r dyfodol** - Ar ddiwedd y flwyddyn, roedd y flaenoriaeth hon yn wyrdd (cynnydd unol â'r targed).
- **Datblygu modelau cymorth amgen sy'n hybu annibyniaeth ac yn cefnogi canlyniadau llesiant** - Ar ddiwedd y flwyddyn, roedd y flaenoriaeth hon yn wyrdd (cynnydd unol â'r targed).
- **Sicrhau fod oedolion bregus yn cael eu diogelu** - Ar ddiwedd y flwyddyn, roedd y flaenoriaeth hon yn wyrdd (cynnydd unol â'r targed).
- **Datblygu a gwneud y gorau o'r cyfleoedd i gydweithio mewn partneriaethau ar draws rhaglenni diwygio Llesiant ac Ariannu Hyblyg Llywodraeth Cymru** - Ar ddiwedd y flwyddyn, roedd y flaenoriaeth hon yn wyrdd (cynnydd unol â'r targed).
- **Rheoli cyllideb graidd a rhaglenni grantiau Gwasanaethau Oedolion i sicrhau fod y gwariant o fewn y gyllideb** - Ar ddiwedd y flwyddyn, roedd y flaenoriaeth hon yn wyrdd (cynnydd unol â'r targed).
- **Gwasanaethau Oedolion i gyfrannu at gyflawni Egwyddorion Datblygu Cynaliadwy** - Ar ddiwedd y flwyddyn, roedd y flaenoriaeth hon yn wyrdd (cynnydd unol â'r targed).

Mae'r fframwaith isod yn dangos sut mae adrodd a monitro'n gweithio drwy'r Cyngor i greu 'edau aur'.

Fframwaith Gynllunio



Cynnydd y Safonau Ansawdd

Yn ystod asesiad perfformiad cynhwysfawr ddiwedd 2018/19, pennwyd y cyflawniadau a'r heriau canlynol fel rhan o Fframwaith Rheoli Perfformiad y Cyngor.

Gweithio gyda phobl i ddiffinio a chyd-gynhyrchu canlyniadau llesiant personol y mae pobl yn dymuno eu cyflawni

Mae Timau Gwybodaeth, Cyngor a Chymorth (IAA) Plant ac Oedolion ill dau wedi parhau i gefnogi pobl i reoli eu llesiant yn weithredol a dod i benderfyniadau sy'n seiliedig ar wybodaeth. Mae'r gwasanaeth yn parhau i weithio gyda phobl fel partneriaid er mwyn atal yr angen am ofal a chefnogaeth mwy hir dymor ac i drefnu unrhyw wasanaethau sydd eu hangen mewn modd sy'n atal neu'n oedi angen pobl am ofal a chefnogaeth.

Ar ddiwedd y flwyddyn, 27.7% oedd y canran o asesiadau cymesur a arweiniodd at asesiad mwy cynhwysfawr ar gyfer gofal a chefnogaeth plant, sy'n welliant o ffigur 43% y flwyddyn flaenorol. Cytunwyd ar adnoddau ychwanegol ar gyfer IAA Plant i'w cynnwys o fewn y gwasanaeth fel rhan o raglen gweithredu buan sy'n cael ei redeg gan Heddlu Gwent. Bydd Rhingyll o'r Heddlu a dau Weithiwr Cymorth yn cael eu lleoli gyda Teuluoedd yn Gyntaf ar ddechrau'r flwyddyn ariannol newydd. Mae Barnados hefyd wedi darparu dau Weithiwr Cymorth i weithio gyda defnyddwyr gwasanaethau sy'n wynebu problemau cam-drin domestig fel rhan o 'raglen dim drws anghywir'. Cyflwynwyd ceisiadau hefyd am gyllid ar gyfer 2019/20 i ddatblygu modelau ychwanegol o ddarparu'r gwasanaeth IAA a sicrhau fod pob cyswllt gyda'r adran o bwys. Mae hyn yn cynnwys bwriad i gyflwyno swydd Cyfryngau Cymdeithasol newydd, ynghyd â nifer o brosiectau cyfalaf a refeniw. Mae'r rhain yn cynnwys gwell cymorth technoleg cynorthwyol a Thîm Ailalluogi Dementia a fydd yn cefnogi dinasyddion o ran diagnosis cynnar yn eu cartrefi eu hunain.

Mae cyfarfodydd teulu'n cael eu cynnal ar gyfer plant sydd ar fin dod yn rhan o'r broses cyfraith gyhoeddus amlinellol. Bydd arian grant newydd gan Lywodraeth Cymru'n galluogi ymestyn defnydd cyfarfodydd teulu. Mae'r broses i recriwtio ar gyfer dwy swydd benodol i gynnal cyfarfodydd teulu bellach ar y gweill. Byddant yn cefnogi teuluoedd iddynt ddod o hyd i'w atebion eu hunain i broblemau gan ddefnyddio eu rhwydweithiau cefnogi eu hunain.

Dengys canlyniadau holiaduron adborth dinasyddion y Ddeddf ar gyfer 2018/19 ymateb cadarnhaol gan oedolion i'r cwestiwn 'pobl yn adrodd fod ganddynt yr wybodaeth gywir pan fo'i hangen ac wedi cael rhan mewn penderfyniadau ynghylch eu gofal a'u cymorth', gyda 84.1% yn cytuno gyda'r datganiad (lan o 80% y llynedd), "Mae fy ngweithiwr wedi bod yn gefnogol ac yn llawn cymorth mewn perthynas â'm pecyn gofal ac ati".

Mae Gwasanaethau Oedolion wedi cyflwyno cais llwyddiannus i Gronfa Gyfalaf Gofal Integredig a'r gronfa Trawsnewid / Pacesetter er mwyn symud ymlaen gyda cham nesaf yr IAA a'r Gwasanaethau Ataliol yn ystod 2019/20. Bydd hyn yn cynnwys datblygu un pwynt mynediad ar gyfer atgyfeiriadau Iechyd a Gofal Cymdeithasol. Cynhaliwyd gweithdy a oedd yn canolbwyntio ar yr adolygiad o Dimau Eiddilwch ac Adnoddau Cymunedol yn Chwefror a nodwyd nifer o gamau gweithredu ar draws Gwent. Mae cynllun gweithredu rhanbarthol wedi ei ddatblygu a Blaenau Gwent sy'n arwain ar ddatblygu pwynt mynediad unigol ar gyfer Gwent. Mae'r ffrydiau gwaith eraill yn cynnwys y canlynol: adolygiad o'r gweithlu a chynllunio gweithlu; Adolygiad o strwythurau Llywodraethiant; a gwella cysylltiadau gyda gofal eilaidd.

Roedd y canran o asesiadau cymesur a arweiniodd at asesiad cynhwysfawr o'r gofal a'r cymorth i oedolion yn 64.2% ar ddiwedd y flwyddyn, sy'n welliant o'r llynedd pan oedd yn 55.9%.

Er mwyn cynrychioli llais y dinesydd yn well, mae Gwasanaethau Oedolion wedi adolygu eu llwybrau asesu a'u hoffer asesu. Mae Tim Rhyddhau'r Claf Cymhleth a Gartref yn Gyntaf (tîm rhyddhau'r claf o ysbys) yn parhau i hyrwyddo dewis ac annibyniaeth cleifion yn yr ysbyty.

Yn ogystal, roedd yr wybodaeth a gasglwyd o'n holiaduron adborth dinasyddion yn gadarnhaol mewn perthynas â'r nifer o ddinasyddion oedd yn teimlo eu bod yn byw o fewn cartref a oedd yn gefnogol i'w llesiant. Roedd yr ymateb hwn yn bositif iawn, ac i fyny i 90.5% o 81% y llynedd. Dyma sylw un dinesydd, *"Mae addasiadau i'r byngalo megis canllawiau ar y wal a chawod â mynediad gwastad wedi gwneud bywyd yn haws. Mae'r pedwar gofalwr y dydd yn hanfodol"*.

Mae cynllun Ymgysylltiad Gofalwyr Meddygon Teulu wedi galluogi pob un o'r 11 meddygfa deulu ar draws Blaenau Gwent i gynnig cymorth a chynghor yn y meddygfeydd. Datblygwyd hyn mewn partneriaeth â'r Ymddiriedolaeth Gofalwyr gan ddefnyddio arian o'r Gronfa Gofal Integredig. Mae'r cymorth yn cynnwys:

- Sgwrs gychwynnol ynghylch eu sefyllfa gyfredol;
- Rhoi taflenni gwybodaeth iddynt am yr amrywiol wasanaethau sydd ar gael;
- Eu cyfeirio at sefydliadau/gwasanaethau perthnasol, oddi fewn a thu fas i'r fwrdeistref;
- Darparu cymorth ymarferol cychwynnol a/neu barhaus;
- Darparu gofal emosiynol cychwynnol a/neu barhaus;
- Atgyfeirio at wasanaethau penodol ar ran unigolyn.

Roedd y canran o ofalwyr oedd yn teimlo bod cefnogaeth iddynt fedru parhau yn y rôl yn 67.9% sy'n ostyngiad o'r 80% oedd yn teimlo felly y llynedd. Dyma rai sylwadau diweddar a gafwyd gan ofalwyr mewn perthynas â'r gefnogaeth a gawsant gan y Gwasanaeth Ymgysylltu efo Gofalwyr:-

- *"Rydw i wedi cael mwy o gymorth ers taro arnoch chi yn ystod y 4 wythnos ddiweddar na'r 9 mlynedd blaenorol";*
- *"Rydw i mor falch i mi siarad efo chi heddiw. Rydych chi wedi rhoi cymaint o dawelwch meddwl i mi – yr union beth yr oeddwn ei angen. Rydych chi wedi bod yn garedig ac o help mawr";*
- *"Diolch o galon i chi am roi cymaint o wybodaeth ddefnyddiol am yr hyn sydd ar gael i ni'n lleol – bu'n ddefnyddiol iawn. Hefyd, ni allaf gredu na wnaethom feddwl holi pa gymorth sydd ar gael gan Parkinson's UK! Rydw i mor falch i ni gwrdd â chi yn y Feddygfa".*

Fodd bynnag, wrth ddefnyddio'r wybodaeth gan y garfan o ofalwyr a lenwodd yr holiadur, 45% oedd yn adrodd mai dim ond weithiau y maent yn gallu gwneud yr hyn sy'n bwysig iddynt a 13% nad oeddynt yn medru gwneud yr hyn oedd yn bwysig iddynt. Fodd bynnag, pan gawsant eu holi a gawsant ran yn y penderfyniadau am y gofal a'r cymorth yr oeddynt yn derbyn, atebodd 83% yn gadarnhaol.



Gweithio gyda phobl a phartneriaid i ddiogelu a hyrwyddo llesiant coffrol ac emosiynol a iechyd meddwl pobl

Mae Strategaeth Gostyngiad Diogel yn Nifer y Plant sy'n Derbyng Gofal yn dechrau rhannu tystiolaeth o'r modd y mae'n atal problemau rhag cynyddu i'r pwynt lle mae gofyn i blant dderbyn gofal neu rhoi eu henwau ar y gofrestr diogelu plant. Tystiolaeth dda o hyn yw'r gwaith sy'n cael ei gyflawni gan y Tîm Cefnogi Newid. Cynhaliwyd gwerthusiad mewnol llawn o'r gwaith y bu'r timau'n ei gyflawni ac fe'i cyflwynwyd i'r Pwyllgor Craffu Gwasanaethau Cymdeithasol a'r Pwyllgor Gweithredol, ac mae gwerthusiad allanol ar y gweill. Mae Strategaeth Atal ac Ymyrraeth Cynnar wedi ei gwblhau ac mae ganddo bedwar amcan ynghyd â chymau gweithredol cefnogol clir.

Bydd arian Grant Cronfa Gofal Integredig newydd gan Lywodraeth Cymru yn cael ei ddefnyddio i leihau'r nifer o blant sy'n dechrau derbyn gofal. Mae meini prawf y grant yn cynnwys cymryd agwedd ranbarthol at roi'r gwasanaeth ar waith ac o ganlyniad, mae cytundeb ar draws Gwent i ddatblygu'r un gwasanaethau o fewn pob un o'r awdurdodau lleol. Mae'r rhain yn cynnwys: gwasanaethau Cyfarfodydd / Cynadledau Grŵp i'r Teulu; Cymorth ar gyfer Gwarcheidwaid Arbennig; ymestyn pob Tîm Ymylon Gofal Awdurdodau Lleol i gynnwys cymorth seicolegol; a Gwasanaeth Cyfryngu Pobl Ifanc.

Datblygwyd asesiad risg newydd ar gyfer hunan-niwed trwy ddefnyddio Cynllun Diogelwch Gwasanaethau Iechyd Meddwl Plant a'r Glasoed (CAMHS). Mae'r Tîm 14+ wedi defnyddio eu gwybodaeth yn sgil gweithio gyda CAMHS i ddarparu cynllunio gofal i'r tîm sy'n adlewyrchiad o'u hargymhellion gwasanaeth. Mae'r tîm yn cynnal trafodaethau strategaeth a rheoli risg cyson er mwyn hyrwyddo diogelwch a llesiant y pobl ifanc y maent yn gweithio â hwy.

Gwahoddwyd Cwrt Mytton i gymryd rhan mewn tri chynllun peilot newydd; Strategaeth Esgyrn a Chwmpiaidau; arwyddion hanfodol a chanfyddiad sepsis buan; ac effeithiau fframiau Zimmer lliw. Nod y prosiect yw cefnogi byw'n annibynnol a lleihau chwmpiaidau i'r nifer lleiaf posib o fewn cartrefi gofal. Caiff casgliadau a chanfyddiadau y cynlluniau hyn eu gwerthuso a'u hadrodd yn ystod y flwyddyn sydd i ddod.

Cynhaliwyd gweithdy a oedd yn canolbwyntio ar yr adolygiad o Dimau Eiddilwch ac Adnoddau Cymunedol yn Chwefror 2019 a phennwyd nifer o gamau gweithredu allweddol ar draws Gwent. Mae cynllun gweithredu rhanbarthol wedi ei ddatblygu ac mae Blaenau Gwent yn arwain ar ddatblygiad pwynt cyswllt unigol ar gyfer Gwent. Mae'r ffrydiau gwaith eraill yn cynnwys y canlynol: adolygiad o'r gweithlu a chynllunio gweithlu; adolygiad o strwythurau llywodraethiant; gwella cysylltiadau gyda gofal eilaidd.

Roedd canlyniadau holiaduron adborth dinasyddion y Ddeddf yn dangos ymateb cadarnhaol gan oedolion i'r cwestiwn ynghylch teimlo'n ddiogel rhag camdriniaeth, niwed neu gwmpo gydag 80% yn teimlo fel hyn sy'n uwch na'r 75% a deimlai felly'r llynedd. Dyma un o'r sylwadau a dderbyniwyd, '*yn ddiweddar, roeddwn yn teimlo'n anniogel ... mae hyn bellach wedi ei ddatrys yn sgil cael fy nerbyn i'r ysbyty ar gyfer asesiad a thriniaeth*'.

Mae'r Tîm Adnoddau Cymunedol (Iechyd a Gwasanaethau Gofal) Integredig yn ganolbwyntio ar alluogi dinasyddion i gael gafael ar gymorth priodol yn cynnwys mynediad at ddarpariaeth ailalluogi sy'n hyrwyddo byw'n annibynnol a lleihau dibyniaeth ar y modelau gofal a chymorth traddodiadol. Mae'r cynnydd yn y cymorth ailalluogi a ddarparwyd yn ystod 18/19 yn cynnwys y canlynol:

- Cynyddu niferoedd y gwelyau asesu / gofal canolraddol o 4 i 8, defnyddio fflatiau ar gael mewn cynlluniau tai cysgodol a chartrefi gofal i alluogi rhyddhau cleifion o ysbytai lleol yn gynt. Amcangyfrifir bod cyfanswm o 1,928 o ddyddiau potensial mewn gwelyau ysbyty wedi eu harbed gyda'r model newydd hwn o weithio.

- Cynyddu nifer y Gweithwyr Cymorth Therapi a gweithwyr lechyd a Llesiant (dwy swydd ychwanegol) i gefnogi pobl yn eu cartrefi eu hunain gyda rhaglenni ailalluogi sy'n hwyluso byw'n annibynnol.
- Datblygu prosiect peilot arloesol 'In-Reach' sydd wedi golygu cael staff, yn cynnwys y Tîm Adnoddau Cymunedol, Nyrsus, Gweithwyr Cymdeithasol a Therapyddion yn bresennol yn ddyddiol yn yr Uned Asesu Brys a'r Adran Damweiniau ac Achosion Brys yn ysbyty Nevill Hall i bennu'r cleifion hynny sy'n addas i'w rhyddhau gyda chymorth Gweithwyr Cymorth Therapi yn ystod cyfnodau o bwysau yn y gaeaf, a thrwy hynny, atal derbyniadau dianghenraid.
- Cynnydd yn y gwaith ar atal cwympiadau yn cynnwys y Gwasanaeth Ymateb i Gwympiadau, gwasanaeth lechyd a Gofal Cymdeithasol ar y cyd sy'n cynnwys Parafeddyg ac aelod o'r tîm Gweithiwr Cymorth Therapi. Mae'r tîm yn gweithio o gerbyd arbenigol, gan reoli anghenion clinigol cleifion, a darparu offer arbenigol i hwyluso symud a thrin cleifion yn y maes. Mae hyn o fantais gan fod cleifion yn derbyn yr archwiliad meddygol mwyaf priodol a ddilynir gan asesiad cymdeithasol a gwerthusiad sy'n galluogi darpariaeth gwasanaethau ac offer er mwyn sicrhau fod y claf yn medru aros yn ddiogel yn eu cartref. Yn ystod y cynllun peilot cychwynnol, mae 78% o gleifion ar draws Gwent wedi cael aros yn eu cartrefi o'i gymharu â ffigyrau blaenorol pan oedd, ar gyfartaledd, 33% o cleifion yn cael eu cludo i uned damweiniau ac achosion brys.



Mae'r nifer o Blant sy'n Derbyn Gofal wedi sefydlogi a bu gostyngiad yn nifer y plant sydd ar y gofrestr diogelu plant. Mae nifer y plant sy'n derbyn gofal bellach yn 222 o'i gymharu â 233 ym Mawrth 2018. Ar ddiwedd 2018/19, roedd 56 o blant ar y Gofrestr Diogelu Plant o'i gymharu â 89 y llynedd. Cynhaliwyd 100% o'r Cynadleddau Diogelu Plant of fewn 15 diwrnod gyda 97.6% ohonynt o fewn yr amserlen statudol. Y cyfnod cyfartalog yr oedd plentyn ym Mlaenau Gwent yn parhau ar gofrestr diogelu plant awdurdodau lleol oedd 277.27 diwrnod, sy'n gynydd o'r llynedd pan oedd y ffigur yn 256.61.

Disgwylir i'r Strategaeth Gostyngid Diogel yn Nifer y Plant sy'n Derbyn Gofal i helpu gostyngiad cyson yn y niferoedd ynghyd â gostyngiad pellach yn nifer y Plant sy'n Derbyn Gofal. Er mwyn cefnogi hyn ymhellach, ailsefydlwyd grŵp gorchwyl a gorffen sy'n defnyddio cyngor cyfreithiol i leihau'r nifer o blant sy'n dod yn blant sy'n derbyn gofal y mae aelodau teulu estynedig yn gofalu amdanynt.

Darparwyd adroddiadau ar ddiogelu trwy gydol y flwyddyn i'r Cyd-Bwyllgor Craffu Addysg a Gwasanaethau Cymdeithasol. Rhoddodd hyn y cyfle i Aelodau Etholedig gymryd golwg fanwl ar weithgareddau diogelu ar draws y Cyngor ac i'w herio er mwyn gwella'r gwasanaeth.

Mae pob awdurdod lleol a'u hasiantaethau partner yn parhau i gydweithio ar ddiogelu trwy Fwrdd Diogelu Plant De Ddwyrain Cymru a'r Bwrdd Diogelu Oedolion Gwent Gyfan. Mae'r ddau grŵp wedi datblygu Fframwaith Sicrhau Ansawdd fydd yn darparu'r sicrwydd ac effeithiolrwydd sy'n dod o drefniadau gwaith rhyng-asiantaethol i ddiogelu plant ac oedolion. Bydd y fframwaith Sicrwydd Ansawdd yn gyrru gwelliannau ymarfer a gwasanaeth ac yn sicrhau fod y gwaith yn parhau i ffocysu ar y canlyniadau gorau posibl i blant, pobl ifanc ac oedolion sy'n agored i niwed.

Roedd y canran o ymholiadau diogelu oedolion a gwblhawyd o fewn yr amserlen statudol o saith diwrnod gwaith yn 93.3% yn ystod 2018/19. Mae hyn yn gynydd o'r flwyddyn flaenorol pan oedd y ffigur yn 90.5%.

Roedd y gwaith a gyflawnwyd gan y Byrddau Diogelu yn perthyn i'r meysydd canlynol:

- Protocolau a gweithdrefnau yn cynnwys creu fersiwn oedolyn o ymateb i honiadau proffesiynol; arweiniad ac offeryn esgeulustod ar y cyd; a siartlif rheoli pwysau aml-asiantaeth er mwyn hysbysu pobl broffesiynol o'r broses.
- Ymgysylltu a chyfathrebu yn cynnwys datblygu gwefan newydd, Strategaeth Cyfranogiad ac Ymgysylltu, sefydlwyd grŵp gorchwyl hefyd, a chytunwyd ar ddeunyddiau hyrwyddol a ddefnyddiwyd yn ystod wythnos ddiogelu yn Nhachwedd 2018.
- Dysgu a datblygu yn cynnwys peilota proses Sicrwydd Ansawdd a Gwerthuso newydd, darpariaeth hyfforddiant aml-asiantaeth, sefydlwyd grŵp gorchwyl a gorffen hefyd i gytuno ar nodau ac amcanion ar gyfer hyfforddiant Cefnogi Dioddefwyr Camdrin Ariannol, mae'r grŵp hefyd yn ystyried hyfforddiant e-ddiogelwch ar gyfer oedolion, Caethwasiaeth Fodern, Rheoli Cwmpadau a Chroen, Eiriolaeth ac Ymddygiad Mentrus.

Ar ddiwedd blwyddyn academaidd 2017-2018, roedd Blaenau Gwent yn gofalu am 153 plentyn oed ysgol statudol. Yn ystod y cyfnod hwn, cafodd 100% o Gynlluniau Addysg Personol y plant a oedd newydd eu cartrefu ac wedi newid ysgol wedi eu diweddarau o fewn yr amserlen statudol. Mae hwn yn uwch o'i gymharu â'r flwyddyn academaidd flaenorol.

Bu gostyngiad yn y nifer o Blant sy'n Derbyn Gofal a newidiodd ysgol yn ystod y flwyddyn. Mae cysondeb addysg yn parhau i fod yn ystyriaeth o'r broses baru pan fo plentyn sy'n derbyn gofal yn symud o un lleoliad i un arall er mwyn sicrhau sefydlogrwydd addysgol. Pan fo rhaid i blentyn symud ysgol, mae prosesau mewn lle i sicrhau osgoi unrhyw oedi i'w derbyn i ysgol os yn bosib.

Mae'r data addysgol diweddaraf, 2017-2018, yn dangos fod canlyniadau i Blant sy'n Derbyn Gofal ar ddiwedd cyfnod allweddol 2 lawer iawn yn is o'i gymharu â'r flwyddyn flaenorol. Llwyddodd 12.5% (un ymhob 8) i gyflawni dangosyddion pynciau craidd o'u cymharu â 61% (11 o bob 18) yn y flwyddyn academaidd flaenorol. Yn ystod yr un cyfnod, at ddiwedd cyfnod allweddol 3, roedd asesiadau'n uwch o'u cymharu â'r flwyddyn flaenorol. Gwnaeth 67% (6 o bob 9) gyflawni dangosyddion pynciau craidd o'u cymharu â 27% (4 o bob 15) yn 2016-2017.

Ni chafodd unrhyw blentyn sy'n derbyn gofal ym Mlaenau Gwent eu gwahardd o'r ysgol yn ystod 2017-2018; ond roedd cynnydd yn y gwaharddiadau cyfnod penodol a'r dyddiau a gollwyd oherwydd gwaharddiadau o'u cymharu â'r flwyddyn academaidd flaenorol. Roedd presenoldeb Plant sy'n Derbyn Gofal oedran ysgol gynradd yn 95.6% yn 2017/18 sy'n uwch o'i gymharu â'r flwyddyn flaenorol pan oedd y ffigur yn 94.7%. Roedd presenoldeb Plant sy'n Derbyn Gofal oed uwchradd yn 89.8% sy'n is na'r flwyddyn flaenorol pan oedd y ffigur yn 91.4%.

Mae dull nodi anawsterau'n gynnar y Gwasanaeth Ieuenctid yn parhau i gael ei ddefnyddio i gynorthwyo tracio Plant sy'n Derbyn Gofal er mwyn nodi'r rhai sydd â'r risg mwyaf o beidio â bod mewn addysg, cyflogaeth na hyfforddiant (NEET) ac angen cymorth ychwanegol. Rhoddwyd system dracio ar waith i fonitro plant sy'n gadael ysgol ynghyd â'u cyrchfannau bob blwyddyn tan iddynt gyrraedd 25 oed. Caiff hyn ei adrodd yn ôl i'r Bwrdd Rhianta Corfforaethol yn flynyddol.

Mae gwaith ar y gweill ar draws y gwasanaeth ynghyd â'r Tîm Trawsnewid i ategu'r gwasanaethau i adolygu'r Gwasanaeth Gweithgareddau Dydd ac Opsiynau Cymunedol sy'n cael eu darparu gan ddarparwydd mewnol. Mae'r gwaith yn cynnwys cwmpasu'r potensial i ddatblygu darpariaeth gyda'r partneriaid Trydydd Sector. Hefyd, rydym yn datblygu cyfleoedd pellach i weithio ar draws yr ôl troed rhanbarthol.

Mae'r Awdurdod wedi gwella ei fodel o Wasanaeth Cysylltwyr Cymunedol trwy gyflwyno capasiti pellach, ym Medi 2018, i gefnogi meddygfeydd teulu. Mae'r Cysylltwyr yn canolbwyntio ar ddull gweithredu sy'n seiliedig ar leoliad ochr yn ochr â datblygu perthnasau a rhwydweithio yn ogystal â sicrhau perthynas waith dda gyda phartneriaid presennol megis Iechyd, y Trydydd Sector, Tai, a Hamdden etc ar draws yr ôl troed Blaenau Gwent ehangach.

Roedd y gyfradd ar gyfer Oedi Trosglwyddiadau Gofal ar gyfer 2018/19 yn 1.16 sy'n welliant o 2017/18 pan oedd y gyfradd yn 2.55.

Mae cynyddu nifer y gofalwyr maeth ym Mlaenau Gwent yn her gwirioneddol, i raddau helaeth am ein bod yn awdurdod bach gyda phoblogaeth fechan. Mae'r gwasanaeth wedi ceisio lliniaru hyn yn ystod y 12 mis diwethaf trwy gyflwyno cynllun gofalwyr maeth proffesiynol. Ni chafwyd unrhyw ofalwyr newydd yn sgil hyn ond fe wnaeth alluogi'r gwasanaeth i ddenu gofalwyr maeth annibynnol sy'n golygu bod un set o ofalwyr bellach yn maethu i Flaenau Gwent.

Cafwyd eithaf tipyn o gydweithio yn ystod y 12 mis diwethaf. Mae Bwrdd Partneriaeth Plant wedi defnyddio arian o'r Gronfa Gofal Integredig i sefydlu'r canlynol:

- Tîm MyST ('My Support Team') ar y cyd rhwng Blaenau Gwent a Sir Fynwy;
- Parhad o ledaeniad yr hyfforddiant ymlyniad i staff;
- Y rhaglen sgiliau ar gyfer bywyd i'r rhai sy'n gadael gofal.

Mae'r recriwtio ar gyfer prosiect MyST wedi dechrau. Yr her o ran llwyddiant MyST fydd canfod a recriwtio gofalwyr maeth therapiwtig.

Cynyddodd nifer y cymeradwyaethau mabwysiadu yn ail hanner 2017/18 yn sgil buddsoddiad mewn marchnata a recriwtio, ond bu cynnydd yn y nifer o blant sy'n aros am leoliad mabwysiadu. Mae 2018/19 yn edrych yn llawer iawn mwy cadarnhaol o ran recriwtio ac mae'r bwlch yn cau o ran nifer y plant sy'n aros i gael eu mabwysiadu. Fodd bynnag, mae'r pwysau'n debyg o barhau heb unrhyw arwydd o ostyngiad yn nifer yr atgyfeiriadau i'r gwasanaeth. Mae hyn, ynghyd â'r duedd gynyddol o atgyfeirio plant hyn a grwpiau o frodyr a chwiorydd yn parhau i greu pwysau.

Un o'r meysydd pwysau hyn yn ystod 2017/18 oedd y prinder o fabwysiadwyr i'r nifer o blant a gyfeiriwyd at y gwasanaeth. Buddsoddwyd mewn recriwtio ac asesu ac adnoddau staffio er mwy ceisio pontio'r bwlch. Mae'r prinder cenedlaethol o fabwysiadwyr yn cael effaith ar bob rhanbarth ac mae hyn, ynghyd â chymhlethdodau cynyddol y plant sy'n cael eu cyfeirio, yn ychwanegu at y pwysau o leoli plant mewn modd amserol gyda'r mabwysiadwyr priodol.

Er mwyn gwella perfformiad yn y maes hwn, bydd Gwasanaeth Mabwysiadu De Ddwyrain Cymru (SEWAS) yn parhau i fuddsoddi mewn recriwtio. Mae'r mwyafrif llethol o fabwysiadwyr yn dod at SEWAS yn sgil gair ar lafar. Er mwyn sicrhau fod profiad mabwysiadwyr o'r gwasanaeth yn un positif, mae'r cynnig craidd yn cynnwys y canlynol:

- Gwaith uniongyrchol cyn ac wedi cymeradwyaeth sy'n paratoi plant a mabwysiadwyr ar gyfer lleoliad;
- Hyfforddiant ôl-cymeradwyaeth mabwysiadu cyn lleoliad yn defnyddio modelau therapiwtig;
- Gwaith gyda phanel;
- Cwblhau asesiad mewn modd amserol;
- Hysbysebu'r cynnig craidd yn cynnwys y gwasanaeth seicolegol.

Mae gan SEWAS fantais ychwanegol o fewnbwn seicoleg 31 awr yr wythnos ac mae'n adeiladu ar wella'r profiad i fabwysiadwyr trwy fuddsoddi mewn hyfforddiant ychwanegol, a chymorth cyn ac ôl cymeradwyaeth i fabwysiadu a gwaith gyda phanel. Mae sicrhau fod y brofiad yn un priodol yn hanfodol o fewn maes cystadleuol recriwtio mabwysiadwyr a'r her i'r dyfodol ydy parhau'r gwasanaethau hynny o fewn yr hinsawdd ariannol sydd ohoni.

Mae gweithwyr ar draws Gwasanaethau Oedolion wedi blaenoriaethu datblygu cymorth i bobl sy'n byw gydag anghenion iechyd meddwl ac yn byw gyda nam gwybyddol megis dementia. Mae'r adran wedi cael rhan yng nghynllunio strategol a datblygiad rhanbarthol cymorth i bobl sy'n profi problemau iechyd meddwl drwy ddatblygiad gwell cymorth argyfwng.

Mae Gwasanaethau Oedolion yn parhau i hyrwyddo Strategaeth Byw'n Annibynnol yn yr unfed ganrif ar hugain gyda'i 8 blaenoriaeth strategol, sef:

- **Blaenoriaeth 1 Gofal Tymor Hir:** ar y cyd â lechyd a phartneriaid eraill, gwneud trefniadau i ateb anghenion nyrsio, preswyl a gofal dementia y boblogaeth hŷn;
- **Blaenoriaeth 2 Gwasanaethau Galluogi/Ailalluogi:** datblygu'r dull hwn ymhellach a chydabod cyfraniad sefydliadau eraill o ran sicrhau cynnydd y gwasanaeth hwn;
- **Blaenoriaeth 3 Cyfleoedd Dydd/Opsiynau Cymunedol:** parhau datblygiad gweithgareddau dydd i ddydd a chyfleoedd i ddysgu sgiliau newydd neu adennill sgiliau trwy fesurau adeiladu hyder a thiwora;
- **Blaenoriaeth 4 Technoleg Gynorthwyol:** hyrwyddo ac ymestyn technoleg gynorthwyol a ategir gan wasanaeth ymateb cyflym a all gadw sefyllfaoedd dan reolaeth pan nad oes gofawyr teuluol ar gael;
- **Blaenoriaeth 5 Taliadau Uniongyrchol:** hyrwyddo ac ymestyn taliadau uniongyrchol a galluogi pobl i gymryd cyfrifoldeb am drefnu eu gofynion gofal a chymorth eu hunain;
- **Blaenoriaeth 6 Llety:** cydnabod rôl allweddol tai priodol o ran llesiant pobl hŷn. Cydweithio'n agos â phartneriaid i ddatblygu ystod o dai priodol ym Mlaenau Gwent;
- **Blaenoriaeth 7 Gofalwyr:** darparu gwasanaethau gofal hygyrch ac amserol sy'n ymatebol i anghenion unigolion
- **Blaenoriaeth 8 Gofal yn y Cartref:** Sicrhau darpariaeth gwasanaeth o ansawdd priodol a dibynadwy.



Gweithio gyda phobl a'u cefnogi i gyflawni llesiant economaidd gwell, i gael bywyd cymdeithasol a byw mewn llety addas sy'n diwallu eu anghenion

Un o'r prif flaenoriaethau a nodwyd fel rhan o'r Bwrdd Rhianta Corfforaethol yw 'ein Plant sy'n Derbyn Gofal yn byw mewn llety addas' ac yn sgil hyn, mae Grŵp Gorchwyl a Gorffen Llety wedi ei sefydlu sy'n cwrdd yn fisol er mwyn sicrhau cynnydd yn y maes. Mae gan y Grŵp gynllun gweithredu y mae'n gweithio iddo ac mae'n dilyn Model '5 cam rhagoriaeth' Barnado's er mwyn i bobl ifanc fod mewn rheolaeth o'u llety:

- Deall y broblem letya sy'n wynebu'r rhai sy'n gadael gofal o fewn Blaenau Gwent;
- Sicrhau fod pobl ifanc â rhan wrth gynllunio eu llety;
- Hyfforddi pobl ifanc am denantiaethau a'r farchnad dai a datblygu eu hyder a'u sgiliau;
- Lleihau'r argyfwng tai ym Mlaenau Gwent drwy fod ag opsiynau brys;
- Datblygu ystod eang o opsiynau llety.

Cynhelir dadansoddiad SWOT ac ymarfer mapio blynyddol o'r opsiynau llety cyfredol er mwyn adolygu cynnydd a newid yn y dewis o opsiynau sydd i'r rhai sy'n gadael gofal yn ogystal â'r bylchau a nodwyd er mwyn cynllunio ar gyfer y flwyddyn nesaf.

Mae'r grŵp wedi gwneud cynnydd o bwys trwy gydol 2018, yn cynnwys y canlynol:

- Datblygu Cynllun Gweithredu Llety 2018/19.
- Diweddarau templed y Dadansoddiad Blynyddol ar Llety i'r rhai sy'n gadael gofal.
- Cynnal arolwg mewn perthynas â Chomisiynydd Plant Cymru ar 'Uchelgais Ddirgel' y rhai sy'n gadael gofal, a gwblhawyd gan NYAS.
- Swyddog Llety i leuenctid a Thros Dro mewn lle ac yn gweithio â phlant sy'n derbyn gofal a phobl ifanc rhwng 16 ac 18 i edrych ar opsiynau tai parod.
- Y Tîm Cefnogi Pobl yn ariannu'r Model Cymorth Tai yn Gyntaf i bobl ifanc.
- Cwrs achrededig "Housemate" ar gyfer 15 o blant sy'n derbyn gofal rhwng 14 ac 16 oed. Caiff y cwrs ei gynnal yn flynyddol er mwyn dechrau paratoi plant i fyw'n annibynnol.
- Y Tîm Cefnogi Pobl wedi comisiynu dwy fflat yn Nhŷ Parc yn benodol ar gyfer cefnogi pobl ifanc.
- Sefydlwyd partneriaeth rhwng Cefnogi Pobl, Llamau ac is-grŵp ETE ac apwyntiwyd gweithiwr cymorth yn y flwyddyn newydd i ddatblygu tŷ llety gyda chymorth.
- Mae'r Tîm Datrysiadau Tai wedi creu system bandio blaenoriaeth unigryw i blant sy'n gadael gofal.
- Cychwynwyd ar y gwaith gyda Linc Cymru o ystyried adnewyddu safle tai ym Mlaenau Gwent gydag anghenion y rhai sy'n gadael gofal mewn golwg.

Mae Cytundeb Adran 33 ar gyfer Gwasanaethau Llety Cartref Gofal i Bobl Hŷn wedi ei gwblhau gyda phob un o bump Awdurdod Lleol Gwent, ynghyd â Bwrdd Iechyd Prifysgol Aneurin Bevan (BIPAB), am lofnodi'r cytundeb yn fuan yn ystod blwyddyn ariannol 2019. Mae'r cyfnod ymgynghorol ar Ddatganiad Sefyllfa'r Farchnad ar gyfer Cartrefi Gofal i Bobl Hŷn ar draws Gwent wedi dod i ben a bydd y ddogfen derfynol yn cael ei chyhoeddi'n fuan yn ystod y flwyddyn ariannol newydd.

Cyhoeddodd y Gweinidog dros Dai y bydd dwy ffrwd grantiau bellach, sef y Grant Cymorth Tai (yn cwmpasu'r Grant Rhaglen Cefnogi Pobl, Grant Atal Digartrefedd a Rhentu Doeth Cymru) a Grant Cymunedau a Phlant yn lle un grant EIPS. Bydd Llywodraeth Cymru'n ymgynghori gyda'r holl rhanddeiliaid perthnasol yn ystod y misoedd nesaf ynghylch cyflwyno Grant Cymorth Tai o 1 Ebrill 2019. Mae grŵp prosiect wrthi'n cael ei sefydlu yn lleol i ystyried goblygiadau Grant Cymorth Tai. Fe fynychodd Swyddog Arweiniol Cefnogi Pobl a Phennaeth Gwasanaethau i Oedolion Ddiwrnod Datblygu Bwrdd Cynghori Cenedlaethol ar gyfer Cefnogi Pobl yn ddiweddar i drafod y Grant Cymorth Tai a'i oblygiadau.

Mae'r gwasanaeth wedi cwrdd Llywodraeth Cymru i drafod y Grant Cymorth Tai hyblyg newydd a'r Grant Plant ynghyd â'n cynlluniau i ddatblygu yn ystod 2019/20. Mae cynlluniau gwario ar gyfer y Grant Cefnogi Pobl/Grant Digartrefedd a'r Grant Rhentu Doeth Cymru wedi eu cyflwyno i Lywodraeth Cymru yn unol â'r amodau grant a gytunwyd gyda swyddogion o'r timau Tai a Cefnogi Pobl. Bydd 2019/20 yn flwyddyn drawsnewid i'r saith grant sydd wedi'u cwmpasu gan y Grant Cymunedau a Phlant newydd. Mae gwaith i sicrhau nad oes dyblygu ac i werthuso gwariant presennol y grantiau hyn eisoes ar y gweill.

Mae'r bid Cronfa Gofal Integredig rhanbarthol ar gyfer unedau doru technoleg gynorthwyol wedi bod yn llwyddiannus. Mae'r unedau hyn wedi eu harchebu a gellir dechrau eu defnyddio ar unwaith. Maent yn cael eu defnyddio i drosglwyddo ein trefniadaeth bresennol o ddarparwyr analog i ddarparwyr digidol. Mae ein partner teleofal, Worcestershire Telecare, yn cydweithio â'n hadran a'n cymdeithasau tai partner i ddatblygu cyfleuster sy'n arddangos technolegau cynorthwyol sy'n hybu annibyniaeth pobl yn eu cartrefi eu hunain.

Mae'r Awdurdod yn parhau i fonitro effeithiau Credyd Cynhwysol ac mae cyfarfodydd partneriaeth yn cael eu cynnal yn rheolaidd gyda'r Adran Gwaith a Phensiynau, y darparwyr tai a'n darparwyr Cefnogi Pobl, darparwyr cymorth, mewn perthynas â diwygio llesiant.



Sut ydym yn gwneud yr hyn a wnawn

Ein Gweithlu a Sut Fyddwn yn Cefnogi eu Rôl Broffesiynol

Mae Gwasanaeth Datblygu'r Gweithlu Blaenau Gwent a Chaerffili yn parhau i ddangos arloesedd, llwyddiant a chyfraniad. Mae'r Gwasanaeth wedi arwain ar reoli'r Grant Datblygu Gweithlu Gofal Cymdeithasol Cymru, yn werth dros £2 miliwn, ar ran Gwent. Mae'r Grant yn galluogi buddsoddi mewn hyfforddiant i'r rhai sy'n gweithio gyda'r mwyaf bregus o fewn cymdeithas. Mae'r gwasanaeth hefyd yn cadeirio nifer o rwydweithiau a phwyllgorau, yn cynnwys Rhwydwaith Hyfforddi Cymru Gyfan, Pwyllgor Rheoli Gradd Gwaith Cymdeithasol, a Phwyllgor Rheoli'r Rhaglen Cyfuno Ymarfer.

Mae fframwaith cymwysterau newydd yn cael ei datblygu ar gyfer y Sector Iechyd a Gofal Cymdeithasol. Mae Gwasanaeth Datblygu'r Gweithlu Blaenau Gwent a Chaerffili eisoes wedi chwarae rôl flaenllaw yn cefnogi dyluniad cymwysterau ac asesiadau i sicrhau eu bod yn addas i'r pwrpas. Bydd yr ystod cyntaf o'r cymwysterau newydd yn cael eu defnyddio o fis Medi 2019.

Mae cefnogaeth y rheolwyr i Strategaeth Gweithwyr Cymdeithasol wedi galluogi'r buddsoddiad canrannol uchaf i'r dyfarniad Ymarferydd Gwasanaethau Cymdeithasol yng Nghymru. Fel canlyniad uniongyrchol, mae gan yr awdurdod ddulliau newydd modern a ffres o gefnogi gweithwyr iddynt gymhwyso fel gweithwyr cymdeithasol tra'n eu galluogi hefyd i ennill cyflog.

Cynhaliodd Blaenau Gwent berfformiad theatrig o 'Belonging' ar gyfer y sector gofal cymdeithasol, cyfle gwych i gynyddu pwysigrwydd cefnogi gweithwyr sy'n cefnogi'r rhai sy'n byw efo dementia.

Er mwyn sicrhau fod y trefniadau ymgysylltu rhanbarthol yn adlewyrchu trefniadau gweithredu'r Ddeddf, Mae gan Datblygu Gweithlu Gwent aliniad cadarn gyda threfnidaeth Partneriaeth Rhanbarthol Gwent Fwyaf.

Ein Gwautg Partneriaeth, Arweinyddiaeth Wleidyddol a Chorfforaethol, Llywodraethiant ac Atebolrwydd

Mae gofyn i bob Cyfarwyddiaeth y Cyngor gynnal adolygiad o'u gwasanaeth gyda golwg at sicrhau effeithlonrwydd y gwasanaeth ac arbed arian. O Ebrill 2019, cwblhawyd adolygiad Gwasanaethau Cymdeithasol ac mae'n darparu lefel rheolaeth ac atebolrwydd clir, fel y gwelir isod:

Cyfarwyddwr Corfforaethol Gwasanaethau Cymdeithasol

Pennaeth Gwasanaethau Plant

Pennaeth Gwasanaethau Oedolion

Rheolwr Gwas'th Dechrau'n Deg, Blynyddoedd Cynnar Gofal Plant a Chwarae	Rheolwr Gwas'th IAA, Ardal a Dyletswydd	Rheolwr Gwas'th Mabwysiadu Rhanbarthol (SEWAS)	Rheolwr Gwas'th Diogelu a 14+	Rheolwr Gwas'th Teuluoedd yn Gyntaf a Lleoli	Rheolwr Gwas'th Anableddau, Gofal Iechyd Parhaus, Gwasanaeth au Atal, Cefnogaeth Hir-dymor, Iechyd Meddwl	Rheolwr Gwas'th Cefnogi Pobl, Amddiffyn Oedolion Agored i Niwed, Taliadau Uniongyrchol, Cwynion a Chomisiynu	Rheolwr Gwas'th Gwasanaethau Darparwyr, Preswyl, Gofal Cartref Seibiant, Cyfleoedd Dydd Byw â Chymorth	Rheolwr Gwas'th Llesiant a Gofal Hirdymor
---	--	--	---	--	---	--	--	---

Mae Cyfarwyddwr Corfforaethol Gwasanaethau Cymdeithasol yn aelod o Dîm Arweinyddiaeth Gorfforaethol y Cyngor, lle bydd holl Gyfarwyddwyr y Cyngor yn cwrdd bob wythnos i ystyried a gwneud penderfyniadau strategol a gweithredol (er bod rhai penderfyniadau angen eu hystyried gan Craffu a'u cymeradwyo gan Gweithrediaeth neu'r Cyngor).

Mae gan y Gyfarwyddiaeth un Aelod Gweithredol sydd â chyfrifoldeb portffolio ar gyfer Gwasanaethau Cymdeithasol yn ei gyfanrwydd. Bydd Pwyllgor Craffu Gwasanaethau Cymdeithasol yn craffu ar waith y Gyfarwyddiaeth ac adroddir gwybodaeth ddiogelu i'r Cyd Bwyllgor Craffu Gwasanaethau Cymdeithasol ac Addysg ac Addysgu. Cynhelir cyfarfodydd cyswllt rheolaidd gyda'r Gyfarwyddiaeth, yr Aelod Gweithrediaeth ynghyd â Chadeirydd ac Is Gadeirydd y Pwyllgor Craffu.

Fel cyfanwaith, mae i'r Cyngor fframwaith lywodraethiant ac atebolrwydd glir ac mae pob cyfarwyddiaeth wedi ymrwmo i'r Fframwaith Rheoli Perfformiad. Mae Gwasanaethau Cymdeithasol yn cydymffurfio â'r fframweithiau hyn ac mae ganddynt hefyd ofynion monitro pellach fel rhan o'r Ddeddf.

Mae'r Gyfarwyddiaeth Gwasanaethau Cymdeithasol yn rhwym i'w harchwilio, eu harolygu a'u hadolygu gan Arolygiaeth Gofal Cymru. Fe fydd Uwch Reolwyr Gwasanaethau Cymdeithasol yn cwrdd â'r Arolygiaeth yn chwarterol ar gyfer cyfarfodydd cyswllt. Mae AGC hefyd yn cynnal adolygiad a gwerthusiad blynyddol o berfformiad y Gyfarwyddiaeth.

Archwilio ac Arolygu 2018/19

Gwasanaethau Plant Arolygiaeth Gofal Cymru (AGC)

Ym Mehefin 2018, gwnaeth AGC adrodd ar eu harolygiad o Wasanaethau Cymdeithasol Plant Blaenau Gwent yn gynharach y flwyddyn honno. Canolbwyntiodd yr arolygiad ar y meysydd canlynol ac mae'r adroddiad yn darparu crynodeb o'r canfyddiadau a'r meysydd i'w datblygu o dan bob pennawd:

- Arweinyddiaeth, rheolaeth a llywodraethiant;
- Trefniadau mynediad: Gwybodaeth, Cyngor a Chymorth;
- Asesiad;
- Gofal a chymorth a chynllunio llwybr
- Diogelu.

Roedd yr adroddiad cyffredinol yn gadarnhaol iawn ac yn amlygu arfer positif o fewn y maes gwasanaeth. Roedd yr adroddiad hefyd yn tynnu sylw at naw maes ar gyfer gwella darpariaeth gwasanaeth. Yn ymateb i hyn, mae cynllun gweithredu wedi ei ddatblygu i fynd i'r afael â'r meysydd a glustnodwyd i'w gwella ac mae hwn yn cael ei ddiweddarau'n fisol.

Gwasanaethau Maethu Arolygiaeth Gofal Cymru (AGC)

Ym Mehefin 2018, adroddodd AGC ar eu harolygiad o Wasanaeth Maethu Blaenau Gwent. Mae'r arolygiad yn canolbwyntio ar dri maes ansawdd:

- Llesiant;
- Gofal a Chefnogaeth;

Arweinyddiaeth a Rheolaeth.

Dyma ganfyddiadau cyffredinol yr arolygiad hwn: *'Mae plant mewn lleoliadau cadarn yn derbyn gofal gan ofalwyr maeth sy'n darparu cyfleoedd a phrofiadau da ac hefyd yn ymrwymedig i'w cefnogi i gyflawni canlyniadau positif. Yn gyffredinol, roedd gofalwyr maeth yn adrodd eu bod yn cael cefnogaeth o safon dda gan y gweithwyr cymdeithasol sy'n eu goruchwyllo. Gwnaethom ganfod diwylliant cadarnhaol a brwdfrydig iawn o fewn y gwasanaeth maethu; roedd hyn yn cynnwys y gofalwyr maeth, staff y tîm maethu, y rheolwr a'r uwch reolwyr. Gwnaethom dderbyn sylwadau positif iawn gan y plant am eu gofalwyr'. Er bod y crynodeb cyffredinol yn gadarnhaol, roedd gan AGC bedwar prif argymhelliad ar gyfer gwelliannau a bydd y rhain yn cael eu monitro fel rhan o'r broses cynllunio busnes corfforaethol cyffredinol:*

;

- Trefniadau sicrwydd ansawdd – sefydlu a chynnal system i fonitro a gwella ansawdd y gwasanaeth (Rheoliad 42 (1)) ac ymgynghori gyda'r ystod lawn o randdeiliaid gyda'r dadansoddiad dilynol a dadansoddiad llawn a gweithredu mewn perthynas â diwedd lleoliadau (Rheoliad 42 (2)).
- Hyfforddiant i ofalwyr maeth: (Rheoliad 17 (1)).
- Rhaid i'r panel maethu ystyried a chymryd i ystyriaeth yr holl wybodaeth a roddir iddo i sicrhau fod plant yn cael eu diogelu. (Rheoliad 21 (1A) (a)).

Dylai'r gwasaneth maethu sefydlu gweithdrefn ar gyfer monitro presenoldeb yn yr ysgol, cynnydd a chyflawniad addysgol plant sy'n cael eu lleoli gyda gofalwyr maeth (Rheoliad 16 (2) (a)).

Mae'r Cyngor hefyd wedi argymhell sefydlu trefniadau cefnogi priodol i'r plant sy'n derbyn gofal, y gofalwyr a'r teuluoedd sy'n hysbys i wasanaethau cymdeithasol, o ran pob agwedd o anghenion addysgol plant.

Mewn ymateb, mae cynllun gweithredu wedi ei ddatblygu i fynd i'r afael â'r meysydd hynny sydd wedi eu nodi ar gyfer eu gwella ac mae hwn yn cael ei ddiweddarau ar sail misol.

Cydweithredu

Mae Cyngor Blaenau Gwent yn cefnogi cydweithio a gweithio mewn partneriaeth ac mae'r Adran Gwasanaethau Cymdeithasol yn parhau i weithio gydag ystod eang o bartneriaid pan fo cyfleoedd cydweithio mewn partneriaeth yn darparu gwell canlyniadau i drigolion lleol na'r hyn y gallai'r Cyngor ei gyflawni wrth weithio ar ei ben ei hun. Mae Gwasanaethau Cymdeithasol yn gweithio mewn partneriaeth gydag amrywiol randdeiliaid yn cynnwys staff, preswylwyr a busnes. Hefyd, mae Gwasanaethau Cymdeithasol yn cymryd rhan lawn o ran rhannu gwybodaeth ar arferion da, a all arwain at welliant mewn gwasanaethau.

Dyma rai enghreifftiau o gydweithio effeithiol:

- Gwasanaethau Oedolion yn gweithio gyda'r Trydydd Sector i gomisiynu darpariaeth cefnogaeth ychwanegol yn ymwneud â thai a chefnogaeth ataliol o fewn Timau Hirdymor.
- Datblygu trefniadaeth gomisiynu gyda phartneriaid Bwrdd Iechyd Prifysgol Aneurin Bevan ar gynllun Gwent gyfan i sicrhau cynaliadwyedd y farchnad Cartrefi Gofal a chysondeb ei ansawdd a'i ddarpariaeth i drigolion ledled Gwent.
- Pennu hyd a lled gwasanaeth rhyddhau o'r ysbyty (Gartref Gyntaf) ar draws pum Awdurdod Lleol i'w ariannu gan y Bwrdd Iechyd.
- Cyflwynwyd gwasanaeth iechyd meddwl integredig rhwng Blaenau Gwent, y Bwrdd Iechyd a Heddlu Gwent i sicrhau fod pobl sy'n dioddef problemau iechyd meddwl yn derbyn cefnogaeth addas gan yr Heddlu.
- Cafwyd gafael ar gyllid gwaddik Cymunedau yn Gyntaf er mwyn datblygu presgripsiynu cymdeithasol mewn meddygfeydd teulu ym Mlaenau Gwent i wella'r dulliau ataliol o ran llesiant a lleihau'r galw ac i fynd i'r afael gyda phryderon cynaliadwyedd sy'n wynebu gofal sylfaenol.
- Mae'r Bwrdd Partneriaeth Plant wedi sicrhau cyllid o'r Gronfa Gofal Integredig i ddatblygu dull ar gyfer Gwent gyfan i ateb anghenion plant sydd â'r anghenion mwyaf cymhleth a elwir yn MyST rhwng Blaenau Gwent a Sir Fynwy, ynghyd â pharhad hyfforddiant ymlyniad i staff a'r rhaglen sgiliau byw ar gyfer y rhai sy'n gadael gofal.
- Mae Teuluoedd yn Gyntaf yn ystyried prosiect gyda'r Heddlu ym Mlaenau Gwent i ostwng nifer yr atgyfeiriadau amhriodol i Wasanaethau Cymdeithasol statudol a chynyddu'r atgyfeiriadau at wasanaethau ataliol. Cyflawnir hyn trwy gael Gweithwyr Cymdeithasol i weithio ochr yn ochr â'r Heddlu.

Mae'r Ddeddf yn nodi'r gofynion statudol ar gyfer datblygu Byrddau Partneriaeth Rhanbarthol. Mae'r Byrddau wedi eu sefydlu'n unol ag ardaloedd y byrddau iechyd lleol presennol. Mae Bwrdd Gwent yn cynnwys Bwrdd Iechyd Prifysgol Aneurin Bevan ac awdurdodau lleol Blaenau Gwent, Caerffili, Sir Fynwy, Casnewydd a Thorfaen. Mae'r aelod Gweithredol o bob awdurdod lleol sydd â chyfrifoldeb am iechyd a gofal cymdeithasol â sedd ar y Bwrdd Partneriaeth Rhanbarthol. Mae'n gorff cynghori sy'n darparu trosolwg a chyfeiriad ar gyfer meysydd o weithio integredig ar draws iechyd a gofal cymdeithasol. Dau brif flaenoriaeth y Bwrdd ar gyfer 2018/19 fu'r Cynnig Trawsnewidiol, sy'n cefnogi 'system di-dor' o ofal, cefnogaeth a llesiant yng Ngwent, a Chronfa Gyfalaf Gofal Integredig.

'Mwy na geiriau

Fel adran, rydym yn parhau i fonitro cydymffurfiad gyda'n cyfrifoldeb o fewn Mwy na Geiriau a'r Cynnig Gweithredol. Rydym yn parhau i sicrhau fod dinasyddion, pan fônt yn cysylltu â'n Hadrannau Oedolion a Phlant, yn cael y cyfle i gyfathrebu yn eu dewis iaith. Mae ein hoffer asesu o fewn System Wybodaeth Gofal Cymunedol Cymru (WCCIS) yn gofyn y cwestiwn penodol "A ddymunwch i'r sgwrs / asesiad hwn gael ei gynnal yn Gymraeg?". Yna, atodir y ffurflen i atgyfeiriad y person.

Mae ein darparwyr a gomisiynir yn gweithio mewn partneriaeth â ni i hyrwyddo'r Gymraeg ac mae hyn wedi ei adlewyrchu yn ein contractau a'n cytundebau lefel gwasanaeth.

Ein Hadnoddau Ariannol a Sut Ydym yn Cynllunio ar gyfer y Dyfodol

Cyfanswm y dyraniad cyllideb ar gyfer Gwasanaethau Cymdeithasol yn 2018/29 oedd £44.14m. Mae hyn yn gynydd o £2.23m o'r flwyddyn flaenorol. Ar ddiwedd 2018/19 roedd Gwasanaethau Plant wedi gorwario £960,655 oherwydd nifer y plant, 18, sy'n parhau mewn gofal preswyl. Fodd bynnag, cyfanswm gwariant Gwasanaethau Cymdeithasol ar ddiwedd y flwyddyn oedd £43.9m sy'n golygu tanwariant o £222,594.

Mae darparu adroddiadau ariannol rhagolygol rheolaidd yn unol â'r fframwaith adrodd a monitro'r gyllideb wedi galluogi Uwch Dîm Rheoli Gwasanaethau Cymdeithasol i ddod i benderfyniadau seiliedig ar wybodaeth ar gyfer darparu gwasanaethau.

Wrth osod cyllideb 2019/20, cytunodd y Cyngor ar nifer o gynigion ar gyfer arbedion o £2.68m Yn ystod 2018/19, llwyddodd yr adran i arbed £320,000 ond roedd hyn £255,517 yn brin gan na wnaeth tri Phrosiect Effeithlonrwydd Ariannol gyflawni eu targed arbedion.

Gellir gweld y gyllideb a neilltuwyd a'r alldro ar gyfer 2018/19 yn y tabl isod:

Maes Gwasanaeth	Cyllideb	Alldro	Amrywiant (Anffafriol)/Ffafriol
Gwasanaethau Plant	£12,606,045	£13,566,700	(960,655)
Gwasanaethau Oedolion	£25,464,275	£24,457,667	1,006,608
Rheoli Busnes / Cymorth Staff	£6,101,385	£5,899,674	201,711
Arbedion Caffael	-£25,070	0	(25,070)
Cyfanswm	£41,146,63	£43,924,041	(222,594)

Mae cyllideb 2019/20 i'w gweld yn y tabl isod ac mae'n cynnwys grant o £0.172m a drosglwyddwyd i'r Grant Cymorth Refeniw, arian ychwanegol a ddyfarnwyd oherwydd y pwysau costau o £0.109m a bennwyd, ynghyd ag arbedion Prosiect Effeithlonrwydd Ariannol o £0.591m.

Cyllideb Gwasanaethau Cymdeithasol 2019/20		£
1	Gwaith Cymdeithasol a Chomisiynu	3,572,740
2	Plant sy'n Derbyn Gofal	7,102,630
3	Gwasanaethau Cefnogi Teuluoedd	205,200
4	Cyfiawnder Ieuenctid	247,430
5	Gwasanaethau Teulu a Phlant eraill	2,390,145
6	Pobl Hŷn 65 Oed a Throsodd	5,760,185

Social Services Budget 2019/20		£
7	Oedolion o dan 65 gydag Anableddau Corfforol	43,490
8	Oedolion dan 65 gydag Anableddau Dysgu	3,661,745
9	Oedolion dan 65 gyda Anghenion Iechyd Meddwl	655,225
10	Gwasanaethau Oedolion eraill	371,860
11	Gofal yn y Gymuned	16,100,275
12	Costau Gwasanaeth Cefnogi a Rheoli	1,251,570
13	Ailgodi Tâl Corfforaethol	5,018,470
Cyfanswm Terfynol		46,380,470

Casgliad

Mae swyddogaeth Gwasanaethau Cymdeithasol yn parhau i fod yn uchel ar agenda'r Cyngor, gyda blaenoriaeth strategol ar gyfer Gwasanaethau Cymdeithasol wedi ei nodi yn y Cynllun Corfforaethol. Mae'r Cyngor yn awyddus i fynd i'r afael â'r meysydd fydd yn dwyn budd hirdymor, sy'n sicrhau fod anghenion pobl o bob oedran ynghyd â chenedlaethau'r dyfodol wrth wraidd y broses o ddylunio a rhoi gwasanaethau ar waith.

Roedd Deddf Gwasanaethau Cymdeithasol a Llesiant (Cymru) 2014 yn ymateb i adolygiad Llywodraeth Cymru o Wasanaethau Cymdeithasol yn 2010 (Gwasanaethau Cymdeithasol Cynaliadwy) a oedd yn cydnabod pe na bai newid blaengar i'r ffordd roeddem yn gweithio, byddai'r gwasanaethau'n dod yn anfforddiadwy yn y dyfodol agos o ganlyniad i bwysau demograffig a'r newid yn nisgwyliaidau'r cyhoedd ar adeg o gyni ariannol.

Bwriad y Ddeddf yw datblygu a chryfhau'r trefniadau presennol trwy gynnwys defnyddwyr gwasanaethau, gofalwyr a phartneriaid allweddol eraill, pan fo'n bosib, i helpu i lunio a dylanwadu dyluniad gwasanaethau i'r dyfodol. Cefnogir hyn gan y Gyfarwyddiaeth sy'n awyddus i hyrwyddo dulliau ymarfer ataliol drwy bennu ac ymyriad buan.

Yn yr hinsawdd ariannol sydd ohoni, sylweddolir fod angen gweithio yn fwy craff a doeth ac mewn partneriaeth, ac mae'r adroddiad yn darparu enghreifftiau o hyn yn gweithio'n effeithiol.

Mae'r Adroddiad Blynyddol hwn gan y Cyfarwyddwr Gwasanaethau Cymdeithasol yn darparu ciplun o weithgareddau gwasanaeth a gyflawnwyd trwy gydol 2018/19. Mae mwy o wybodaeth ategol isod:

Cyrchu Gwybodaeth Bellach a Dogfennau Allweddols

Dogfennau Defnyddiol

Cynllun Ardal Ranbarthol Gwasanaethau Cymdeithasol a Llesiant - http://democracy.blaenau-gwent.gov.uk/aksblaenau_gwent/images/att7919.pdf

Adroddiadau i Bwyllgor Craffu Gwasanaethau Cymdeithasol – http://democracy.blaenau-gwent.gov.uk/aksblaenau_gwent/users/public/admin/kab71.pl?cmte=SSS

Cynllun Corfforaethol y Cyngor – http://democracy.blaenau-gwent.gov.uk/aksblaenau_gwent/images/att8386.pdf Monitro Cyllideb Cyngor Blaenau Gwent - http://democracy.blaenau-gwent.gov.uk/aksblaenau_gwent/users/public/admin/kab71.pl?cmte=JBM

Gwefan Gwasanaethau Cymdeithasol – <http://www.blaenau-gwent.gov.uk/en/resident/health-wellbeing-social-care/>

Datblygu'r Gweithlu - <http://socialservicesblaenau-gwent.caerphilly.gov.uk/>

Gwefannau Defnyddiol

Gofal Cymdeithasol Cymru - <https://socialcare.wales>

Arolygiaeth Gofal Cymru (AGC) - <https://careinspectorate.wales/>

Uned Data Cymru - www.dataunitwales.gov.uk

Dewis Wales - <https://www.dewis.wales>

Bwrdd Diogelu Oedolion Gwent Gyfan - www.gwasb.org.uk

Asesiad o Anghenion y Boblogaeth - <http://www.blaenau-gwent.gov.uk/resident/health-wellbeing-social-care/social-services-well-being-act/population-needs-assessment/>

Bwrdd Gwasanaethau Cyhoeddus - <http://www.blaenau-gwent.gov.uk/council/partnerships/partnership-working/>

Bwrdd Diogelu Plant De Ddwyrain Cymru - www.sewsc.org.uk

Cynnig Gofal Plant Llywodraeth Cymru - <https://gov.wales/topics/people-and-communities/people/children-and-young-people/childcare/talk-childcare/pilot-areas/?lang=en>

Darparu Adborth

Mae Gwasanaethau Cymdeithasol yn croesawu adborth ar Adroddiad Blynyddol Cyfarwyddwr Gwasanaethau Cymdeithasol. Mae eich barn yn bwysig i ni. Dewch i gysylltiad os gwelwch yn dda os hoffech gynnig adborth ar y cynllun neu os ydych angen y ddogfen hon mewn fformat gwahanol, e.e. print bras, Braille, fersiwn clywedol, etc.

Fersiwn Gymraeg

Yn unol â Chynllun Iaith Gymraeg y Cyngor, bydd fersiwn Gymraeg o Adroddiad Blynyddol y Cyfarwyddwr Gwasanaethau Cymdeithasol ar gael ar wefan y Cyngor.

Ysgrifennwch atom:

Cyfarwyddwr Gwasanaethau Cymdeithasol

Llys yr Einion

Heol yr Eglwys, Abertyleri, NP13 1DB

Ffoniwch ni: (01495) 355 006

E-bostiwch: info@blaenau-gwent.gov.uk

Ewch i'n gwefan: www.blaenau-gwent.gov.uk

Mae Gwasanaethau Cymdeithasol yn fodlon bod yr wybodaeth a roddir yn yr adroddiad blynyddol hwn yn gywir, yn seiliedig ar yr wybodaeth oedd ar gael pan y'i cyhoeddwyd.

Mae'r adroddiad hwn yn destun Asesiad o'r Effaith ar Gydraddoldeb.

