

Hunanasesiad – Cynnydd a Wnaed Yn Erbyn Camau Gweithredu 2022/23

Trwy ein proses hunanasesu flaenorol, a gynhaliwyd ar gyfer y flwyddyn 2022/23, fe wnaethom nodi pa mor dda yr oeddem yn perfformio a beth allem ei wneud yn well. Er mwyn cyflawni hyn, fe ddatblygom ni gynllun gweithredu sy'n amlygu'r meysydd lle'r oedd angen gwella. Mae'r tabl isod wedi cael ei ddiweddarau i ddangos y cynnydd a wnaed i gyflawni'r camau gweithredu hyn trwy gydol y flwyddyn, gyda chrynodeb o'r gwaith a wnaed, unrhyw heriau sydd wedi codi a'n ffocws ar gyfer y dyfodol. O werthuso ein cynnydd, rydym wedi rhoi statws Coch, Amber, Gwyrdd, Glas i ni ein hunain sydd wedi'i fwriadu i roi cipolwg clir o'r cynnydd yr ydym wedi'i wneud:

GLAS – Mae'r cam gweithredu wedi cael ei gwblhau

COCH – Mae'r cam gweithredu y tu ôl i'r targed yn sylweddol

AMBER – Mae'r cam gweithredu y tu ôl i'r targed ond gellir rheoli hynny

GWYRDD – Mae'r cam gweithredu ar y trywydd iawn i gyrraedd y targed

Nodwyd 39 o gamau gweithredu fel rhan o Hunanasesiad 2022/23. O'r rhain: mae 7 yn las (wedi'u cwblhau); 26 yn wyrdd; 5 yn ambr ac 1 yn goch. O'r 32 o gam gweithredu sy'n weddill ac sydd heb eu cwblhau, bydd 29 yn parhau i gael eu monitro yn 2024/25 a bydd 4 yn symud i fusnes fel arfer.

Gwelliant a Adnabuwyd o Hunanasesiad 2022/23	Cynnydd: Beth ydym ni wedi'i wneud?	Sgôr	Statws
Pryderon capasiti ar draws meysydd gwasanaeth	Mae Strategaeth Gweithlu'r Cyngor 2021 – 2026 yn parhau i gael ei gweithredu ar draws y sefydliad. Mae nifer o gamau gweithredu allweddol wedi cael eu cyflawni fel rhan o gynllun cyflawni Gweithlu'r Cyngor sy'n tanategu'r strategaeth. Gellir gweld y cynnydd diweddaraf o ran gweithredu strategaeth y gweithlu yma	Gwyrdd	Parhau yn 2024/25
Ansicrwydd effaith economaidd: Covid-19; ymadael â'r Undeb Ewropeaidd; a setliadau ariannol LIC yn y dyfodol	Mae'r Cyngor wedi gwreiddio'r newidiadau i reoliadau llywodraeth leol a gwaith i fonitro materion cydnerthedd yr effeithiwyd arnynt gan Deddf yr Undeb Ewropeaidd (Ymadael) i weithgaredd busnes fel arfer pan ddaeth cyfnod pontio o'r UE i ben.	Glas	Symud i fusnes fel arfer
Cyrraedd y targed ailgylchu o 70% erbyn 2024/25	Mae'r Cyngor yn parhau i fynd y tu hwnt i darged ailgylchu statudol Llywodraeth Cymru o 64%, gyda chyfradd ailgylchu o 66.18% ar gyfer 2023/2024. Mae targed ailgylchu newydd o 70% wedi cael ei bennu ar gyfer 2024/2025, mae gwaith yn mynd rhagddo i helpu i gyrraedd y targed hwn, gan gynnwys ymgyrch gwastraff bwyd a dadansoddi data i benderfynu pa welliannau y mae angen eu gwneud i gyrraedd y targed o 70%. Cynhelir cyfarfodydd rheolaidd gyda'r tîm gwastraff sy'n canolbwyntio'n benodol ar gyrraedd y targed. Os nad yw'r cyngor yn cynnal ac yn gwella ei dargedau ailgylchu, bydd y Cyngor yn cael cosb ariannol. Os yw'r gyfradd ailgylchu bresennol o 66.18% yn aros yr un fath yn 2024/25 gallai Blaenau Gwent gael dirwyon o £243,712.	Ambr	Parhau i 2024/25



Gwelliant a Adnabuwyd o Hunanasesiad 2022/23	Cynnydd: Beth ydym ni wedi'i wneud?	Sgôr	Statws
Mae angen lefelau uwch o gaffael iaith a darllen yn ein plant ifanc iawn yn y blynyddoedd cynnar	Bydd asesiadau GL yn cael eu cynnal mewn ysgolion amrywiol i fesur lefelau darllen. Mae'r Cyngor wedi trefnu gydag ysgolion i dalu 50% o gostau asesu'r ysgolion sy'n cymryd rhan ac yn rhannu eu data darllen gyda'r Cyngor. Bydd y data a gesglir yn helpu i adnabod bylchau a rhwystrau i ddarllen a dysgu. Cynhaliodd y GCA adolygiad o ddarllen yn haf 2023 ond oherwydd Gweithredu'n Brin o Streic, ni chyflwynodd llawer o ysgolion wybodaeth am ddarllen. Felly, mae angen casglu mwy o ddata gan ysgolion a bydd hyn yn parhau fel blaenoriaeth yn 2024/25.	Ambr	Parhau yn 2024/25
Gwella presenoldeb mewn ysgolion yn y sectorau cynradd ac uwchradd	Cynnydd mewn presenoldeb cynradd ac uwchradd. Rhoddwyd Llwybr Presenoldeb ar waith yn Nhyrnor yr Hydref 2023. Mwy o gymorth i ysgolion trwy swyddogion a ariennir â grant ar gyfer ymgysylltu â theluoedd. Ailsefydlwyd fforymau presenoldeb cynradd ac uwchradd. Mae cyfarfodydd cymorth wedi'i dargedu'n cael eu cynnal gydag ysgolion yn Ch3 a Ch4 ar bresenoldeb. Cyrchoedd presenoldeb mewn ysgolion uwchradd.	Gwyrdd	Parhau yn 2024/25
Gwella cynnydd rhwng Cyfnod Allweddol 3 a 4, yn enwedig mewn Saesneg, Mathemateg a Gwyddoniaeth	Anodd monitro cynnydd oherwydd newidiadau yn null adrodd LIC - sgysiau yn mynd rhagddynt gyda'r Arweinydd Tîm Perfformiad Addysg ac ysgolion. Hefyd, gwaith gyda'r tîm perfformiad i ystyried cyflwyno Dangosfwrdd Addysg fel modd i gasglu a holi data.	Ambr	Parhau yn 2024/25
Parhau â'r gwaith gydag Ysgolion sy'n Peri Pryder	Mae prosesau i ddwyn y GCA i gyfrif o ran gwaith Cynlluniau Gwella Ysgol ac adroddiadau cyn arolygiadau ar waith ac yn gweithio'n dda fel a ddangosir gan y ffaith na symudodd unrhyw ysgolion newydd i mewn i gategori yn 23/24. System Tîm o Amgylch yr Ysgol i gefnogi ysgolion sy'n peri pryder wedi cael ei gwreiddio. System well ar gyfer rhannu gwybodaeth trwy Grŵp Ehangach. Mae ysgolion bellach yn ymgysylltu o'r newydd â'r ALL trwy bethau fel cyfarfodydd ar y cyd rhwng penaethiaid sydd â phresenoldeb rhagorol ar draws bron pob ysgol, ac mewn gweithgorau. Mewnbyn sylweddol gan dimau o bob rhan o'r Cyngor gan gynnwys Addysg, Cyllid a Datblygu Sefydliadol i gefnogi Canolfan yr Afon sef yr unig ysgol yn BG mewn categori - fodd bynnag mae pryderon sylweddol yn parhau. Mae gwelliant sylweddol yn ansawdd FADES gan y tîm Cynhwysiant wedi galluogi gwerthusiadau mwy cywir o wahanol feysydd gwasanaeth a chynllunio ar gyfer gwella.	Gwyrdd	Parhau yn 2024/25
Mae Llywodraeth Cymru'n ei gwneud yn ofynnol bod y Cytundeb Cyflawni'n cael ei ddiwygio a'i gymeradwyo ganddynt.	Adroddwyd ar amserlen Cytundeb Cyflawni'r CDLI Newydd wrth y Pwyllgor Craffu ar 18 Mehefin 2024 ac fe'i cymeradwywyd yn ddiweddarach gan y Cyngor ar 18 Gorffennaf 2024. Fe wnaeth Llywodraeth Cymru gymeradwyo'r amserlen ddiwygiedig yn ffurfiol ar 24 Gorffennaf 2024.	Glas	Wedi'i gwblhau



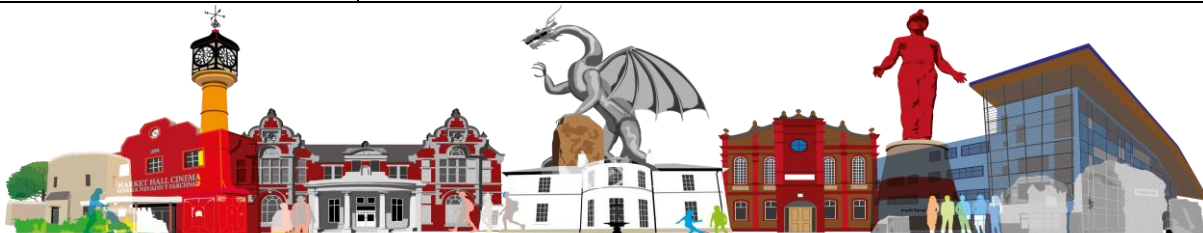
Gwelliant a Adnabuwyd o Hunanasesiad 2022/23	Cynnydd: Beth ydym ni wedi'i wneud?	Sgôr	Statws
Adnabod capasiti ar draws y sefydliad i gefnogi'r dull dyluniad defnyddwyr.	Cynhaliwyd sesiwn gan Service Works gyda'r TAC ac yna cynigiwyd yr hyfforddiant i hyrwyddwyr digidol ac aelodau o'r Bwrdd Digidol a oedd yn bwrw golwg ar fapio'r daith o'r dechrau i'r diwedd. Yn awr bydd y capasiti hwn yn cael ei arwain gan y TAC Ehangach.	Gwyrdd	Parhau yn 2024/25
Gwreiddio gweithio ystwyth.	Mae ein polisi gweithio ystwyth a hyblyg wedi cael ei adolygu ac wedi cael ei ddiwygio i adlewyrchu'r sefyllfa gyfredol a rheolaeth yn y dyfodol. Ar ôl ei adolygu, cafodd y polisi gweithio ystwyth ei gytuno gan y Cyngor ym mis Ebrill 2024. Gellir gweld y newidiadau a wnaed i'r polisi yma .	Glas	Wedi'i gwblhau
Datblygu cynllun cyflawni data i helpu i weithredu gweledigaeth y Cyngor ar gyfer defnyddio data'n effeithiol a mynd i'r afael ag anghysonderau ar draws meysydd o ran perfformiad ac adrodd	Bydd asesiad aeddfedrwydd data yn cael ei gynnal yn 2024 a fydd yn cael ei ddefnyddio i oleuo gweledigaeth a strategaeth data'r Cyngor.	Ambr	Parhau yn 2024/25
Diweddarau a gwreiddio'r Strategaeth Ymgysylltu.	Gwelliannau wedi'u gwneud yn dilyn y Strategaeth a Chynllun Gweithredu Ymgysylltu a Chyfranogiad drafft, cyflwynwyd a chymeradwywyd y fersiwn derfynol gan y Pwyllgor Craffu Trosolwg a Pherfformiad Corfforaethol ym mis Mehefin ac fe'u cytunwyd yn y Cyngor ym mis Gorffennaf. Dyluniwyd dull Siarad Gyda'n Gilydd gan ddilyn y canllawiau a osodwyd yn Strategaeth Ymgysylltu a Chyfranogiad CBSBG ar gyfer 2024-28. Dull ymbarél o ymdrin â'r holl ymgysylltu â'r cyhoedd ydyw sydd â nod cyffredin i wella llesiant cymunedol. Trwy ddull cydlynol gan bob adran, mae'n amcanu at sicrhau bod yr holl ymgysylltu a wneir gan yr awdurdod lleol yn cael ei oleuo gan arfer gorau, gan hefyd wneud ymgynghoriadau cyhoeddus yn syml ac 'o dan yr un to' i'r cwsmer.	Gwyrdd	Parhau yn 2024/25
Datblygu gweledigaeth a strategaeth ar gyfer darpariaeth ADY yn y dyfodol.	Mae ein strategaethau, polisïau a chanllawiau ADY wedi cael eu hadolygu yn unol â'r broses barhaus o roi'r ddeddfwriaeth Anghenion Dysgu Ychwanegol a'r Tribiwnlys Addysg ar waith, canllawiau newydd Llywodraeth Cymru ar gyfer Addysg Ddewisol yn y Cartref, ac i roi cymorth pellach ym meysydd Addysg Heblaw yn yr Ysgol/Gwahardd a Phresenoldeb. Cyflwynwyd y dogfennau perthnasol i'r Cabinet ym mis Hydref 23 a gellir eu gweld yma	Glas	Wedi'i gwblhau



Gwelliant a Adnabuwyd o Hunanasesiad 2022/23	Cynnydd: Beth ydym ni wedi'i wneud?	Sgôr	Statws
Ymateb i argymhellion arolygiad diweddar Estyn.	Mae gwaith wedi cael ei wneud i fynd i'r afael â'r tri argymhelliad gan Estyn. Mae hyn wedi cynnwys adolygu cynlluniau busnes i ymgorffori'r argymhellion ar lefel strategol a gweithredol. Mewn ymateb i'r argymhellion, mae'r cylch hunanwerthuso wedi cael ei ddiwygio ac mae adolygiad o'r broses rheoli perfformiad wedi digwydd. Cyflwynwyd diweddariad ar y cynnydd a wnaed yn erbyn yr argymhellion hyn i'r Pwyllgor Craffu Pobl ac mae ar gael yma	Gwyrdd	Parhau yn 2024/25
Parhau i fonitro a gwella lefelau cyrhaeddiad.	Roedd canlyniadau Cyfnod Allweddol 4 (CA4) Haf 2023 yn gadarnhaol ac yn unol â thargedau'r Cynlluniau Datblygu Ysgol a bennwyd gan y 4 lleoliad uwchradd. Roedd gwelliannau mewn 23 allan o 24 mesur allweddol ar draws y 4 lleoliad uwchradd.	Gwyrdd	Parhau yn 2024/25
Cynyddu'r capasiti ym Mhen-y-Cwm a Chanolfan yr Afon a lleihau lleoliadau y tu allan i'r sir, gyda hynny yn ei dro'n lleihau'r golled ariannol flynyddol	Mae dadansoddiad o'r galw ac arfarniad o'r opsiynau ar gyfer Pen y Cwm wedi cael ei gwblhau a fydd yn helpu i oleuo achos busnes i Lywodraeth Cymru. Mae trafodaethau rhanbarthol yn cael eu cynnal ar hyn o bryd i oleuo'r broses ymhellach.	Gwyrdd	Parhau yn 2024/25
Monitro materion cyllido cludiant rhwng y cartref a'r ysgol	Mae ymgynghoriad wedi dechrau gyda'r Gyfarwyddiaeth Adfywio i ystyried gweithio'n agosach ar gludiant rhwng y cartref a'r ysgol ar draws y ddwy gyfarwyddiaeth. Mae cyfarfodydd misol yn parhau gyda'r tîm Trafnidiaeth i drafod unrhyw faterion. Adroddwyd ar amrywiant ychydig yn ffafriol yn y gyllideb Cludiant rhwng y Cartref a'r Ysgol ar ddiwedd y flwyddyn ariannol. Cynigiwyd y newid i'r mesur Teithio gan Ddysgwyr fel awgrym ym mhroses arbedion y gyllideb ond ni dderbyniwyd hyn. Bydd yr ALL yn ystyried dull gwahanol o ddarparu'r gwasanaeth. Rydym wrthi'n cynnal proses arfarnu opsiynau.	Ambr	Parhau yn 2024/25
Sicrhau cyllid allanol ar gyfer rhaglenni Cronfa Gymdeithasol Ewrop e.e. Inspire;	Mae rhaglenni Cronfa Gymdeithasol Ewrop bellach wedi cau ac wedi pontio i raglenni ieuenctid y Gronfa Ffyniant Gyffredin o Ebrill 23. Defnyddiwyd y Gronfa Ffyniant Gyffredin i ariannu tîm gwaith ieuenctid 11-16 oed mewn ysgolion neu wedi'i alinio ag ysgolion, darpariaeth cwricwlwm amgen a thîm NEET gwaith ieuenctid 16-25. Mae'r ddarpariaeth hon yn sicrhau bod y Gwasanaeth Ieuenctid yn diwallu anghenion dynodedig pobl ifanc 11-25 oed ac yn tanategu'r dull lleol o weithredu Fframwaith Ymgysylltu a Datblygu Ieuenctid LLC (strategaeth NEET PI). Bydd y Gronfa Ffyniant Gyffredin yn dod i ben ym mis Mawrth 2025. Mae trafodaethau'n parhau ar lefel leol, ranbarthol a chenedlaethol i ddylanwadu ar opsiynau cyllido Llywodraeth y DU yn y dyfodol ac i gysoni â LIC a Llywodraeth y DU yn barod ar gyfer unrhyw rowndiau cyllido yn y dyfodol. Mae'r Is-adran Pobl Ifanc a Phartneriaethau'n gweithio'n agos gyda'r Gyfarwyddiaeth Adfywio yn y maes gwaith hwn.	Gwyrdd	Parhau yn 2024/25



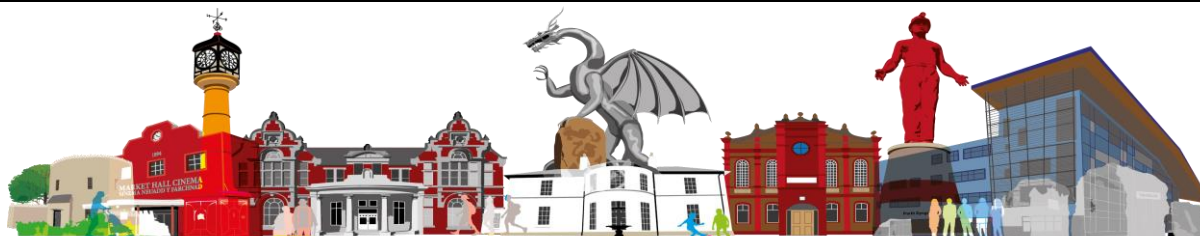
Gwelliant a Adnabuwyd o Hunanasesiad 2022/23	Cynnydd: Beth ydym ni wedi'i wneud?	Sgôr	Statws
Monitro lleoedd mewn ysgolion a digonolrwydd pob ysgol yn fanwl, defnyddio data'n fwy effeithiol i oleuo gwaith cynllunio hirdymor.	Mae nifer o'n hysgolion Uwchradd yn profi materion digonolrwydd, ar gyfer sesiwn academaidd Medi 2024, cynhaliwyd adolygiad o ddalgylchoedd ac mae ymgynghoriad yn cael ei gynnal yn ystod tymor yr hydref i gael mwy o ddealltwriaeth ac i helpu i leddfu rhai o'r materion hyn.	Gwyrdd	Parhau yn 2024/25
Cynorthwyo'r gymuned i ennill y sgiliau cywir ar gyfer byd sy'n newid a meithrin gallu ar gyfer dysgu gydol oes.	Defnyddio cyllid y Gronfa Ffyniant Gyffredin i fod â dull darparu cydgysylltiedig ar draws yr ALL, gan uwchsgilio a chynnig cyfleoedd lleoliad gwaith i wella sgiliau ar draws ystod o sectorau galwedigaethol. Wedi ymgysylltu â sawl partner i hwyluso'r cyfleoedd hyn, partneriaid yn y sector cymunedol a gwirfoddol, timau addysg a CBSBG Wedi ymgysylltu â busnesau i bennu anghenion sgiliau yn y dyfodol ac addasu cyrsiau a hyfforddiant i uwchsgilio unigolion cyflogedig yn ogystal ag unigolion economaidd anweithgar yn ein cymuned.	Gwyrdd	Symud i fusnes fel arfer
Bwrw ymlaen â datblygu CiNER	Mae materion cynllunio wedi'u cwblhau i raddau helaeth ac eithrio cydymffurfio ag amodau/a106. Yn disgwyl i drafodaethau gael eu cwblhau rhwng Ciner a LIC ynghylch cytundeb y tir a Llywodraeth y DU am gymorth i fwrw ymlaen â'r prosiect.	Gwyrdd	Parhau yn 2024/25
Bwrw ymlaen â datblygu Regain 2 i gefnogi twf a buddsoddiad yn yr ardal	Adeilad Regain 2 (Goldworks bellach) wedi'i gwblhau ac yn weithredol o fis Tachwedd 2024.	Glas	Wedi'i gwblhau
Gweithio i wella ein cystadleurwydd ymhellach ledled y DU.	Wedi targedu allbynnau UKCI a symud oddi ar waelod UKCI am y tro cyntaf ers ei sefydlu, mae'r mesur perfformiad hwn bellach yn fusnes fel arfer.	Gwyrdd	Symud i fusnes fel arfer
Bydd ein grŵp Hinsawdd yn gweithio i flaenoriaethu camau gweithredu allweddol o'r cynllun Datgarboneiddio er mwyn gweithio tuag at gyrraedd Targedau Sero Net Llywodraeth Cymru i gyrraedd gostyngiad o 63% erbyn 2030, gostyngiad o 89% erbyn 2050 a gostyngiad o 100% erbyn 2050.	Mae'r Grŵp Hinsawdd sefydliadol yn parhau i gwrdd ar gylchdro chwe wythnos i ystyried a chyflawni camau gweithredu priodol sy'n gysylltiedig â Chynllun Datgarboneiddio presennol y Cyngor ar gyfer 2030, gan ystyried materion allweddol fel swyddfeydd ac asedau, fflyd a thrafnidiaeth, a seilwaith cerbydau allyriadau isel iawn. Mae'r grŵp wedi bod yn chwarae rhan weithredol yn y gwaith sy'n ofynnol ar gyfer 2050, gan gymeradwyo Fframwaith Sero Net 2050 sy'n seiliedig ar ardal, a llunio'r broses sylfaenol ar gyfer paratoi Cynllun Ynni Ardal Leol cyntaf Blaenau Gwent ar gyfer y cyfnod rhwng 2024 a 2029, sy'n nodi llwybr cychwynnol i helpu i symud ymlaen ar yr agenda heriol ar gyfer yr ardal leol.	Gwyrdd	Parhau yn 2024/25



Gwelliant a Adnabuwyd o Hunanasesiad 2022/23	Cynnydd: Beth ydym ni wedi'i wneud?	Sgôr	Statws
Parhau i weithio tuag at yr argymhellion a wnaed gan ein cynulliad hinsawdd.	Mae'r sefydliad, gyda'i bartneriaid, yn parhau i wneud llais ein dinasyddion yn ganolog i lunio a gweithredu polisi. Mae'r Fframwaith Sero Net 2050 newydd yn seiliedig ar y 4 maes allweddol a nodwyd gan gynulliad hinsawdd Blaenau Gwent, ac mae nifer o brosiectau, rhaglenni a mentrau'n cael eu cyflwyno gan y Cyngor i gefnogi'r argymhellion a wnaed gan y cynulliad gan gynnwys seilwaith cymorth cerbydau allyriadau isel iawn, mentrau teithio llesol, a pholisïau a phrosiectau ynni. Ar ben hynny, mae'r sefydliad yn arwain y bartneriaeth leol Grŵp Lliniaru Effeithiau Newid Hinsawdd, ac yn cyfranogi'n weithredol mewn partneriaethau rhanbarthol a chenedlaethol ar faterion allweddol sy'n gysylltiedig ag argymhellion y cynulliad.	Gwyrdd	Parhau yn 2024/25
Parhau i gefnogi'r ymgyrch cenedlaethol i fynd i'r afael â Thipio Anghyfreithlon (nid ar fy stryd i);	Bu mwy o ddefnydd o wyladwriaeth gan ddefnyddio teledu cylch cyfyng ledled y Fwrdeistref Sirol mewn lleoliadau lle ceir tipio anghyfreithlon toreithiog gan arwain at ffilmio 112 achos o dipio anghyfreithlon yn ystod 2023/24. Blaenau Gwent roddodd y trydydd nifer uchaf o hysbysiadau cosb benodedig yng Nghymru yn ystod 2022/23 gyda 79 o hysbysiadau cosb benodedig yn cael eu rhoi ac rydym wedi mynd y tu hwnt i'r nifer hwn eleni, gyda 110 o hysbysiadau cosb benodedig wedi'u rhoi rhwng mis Ebrill 2023 a mis Mawrth 2024.	Gwyrdd	Parhau yn 2024/25
Parhau i ddarparu'r Prosbectws Ynni i rai sy'n ymddiddori mewn datblygu ynni ledled y fwrdeistref i hwyluso cyflenwad o ynni adnewyddadwy i ddiwallu anghenion ynni'r ardal yn y dyfodol gan gynnwys ystyried prosiectau cynhyrchu ynni gwynt a dŵr;	<p>Mae'r Cyngor yn parhau i ddarparu'r Prosbectws Ynni gan gynnwys:</p> <ul style="list-style-type: none"> • Prosiect Ôl-osod – mesurau cadwraeth ynni i 23 adeilad ar draws y portffolio corfforaethol, Ymddiriedolaeth Hamdden Aneurin ac ysgolion yn ogystal ag uwchraddio goleuadau stryd. Roedd y mesurau'n cynnwys solar ffotovoltaig. Cynhyrchu gwynt – gwnaed cynnydd gydag un safle gan gyrraedd y cam datblygu achos busnes llawn. • Cynhyrchu ynni solar – Mae Gwasanaeth Ynni Llywodraeth Cymru wedi gwneud gwaith dichonoldeb cychwynnol ar y potensial ar gyfer ffermydd solar. • Cynhyrchu ynni dŵr – astudiaeth ddichonoldeb wedi'i chwblhau a chais cynllunio wedi'i ddrafftio. • Ehangu Rhwydwaith Gwresogi Ardal Y Gwaith • Mae pwyntiau gwefru ychwanegol ar gyfer cerbydau trydan hefyd wedi cael eu gosod yn Nepo'r Cyngor yn ogystal â phwynt gwefru cyflym wedi'i osod yn y ganolfan Prydau Cymunedol i'w gwneud yn bosibl gwefru fflyd cerbydau allyriadau isel iawn newydd y gwasanaeth Prydau Cymunedol. Er bod darparu'r Prosbectws Ynni'n mynd rhagddo'n dda, mae nifer o brosiectau i weithio drwyddynt o hyd. Mae gwaith yn mynd rhagddo i ddeall defnydd trigolion o gludiant, eu hymddygiad, heriau a materion. Y camau nesaf fydd archwilio her newid ymddygiad a'r hyn y mae pontio i sero net yn ei olygu i bobl ym Mlaenau Gwent. 	Gwyrdd	Parhau yn 2024/25



Gwelliant a Adnabuwyd o Hunanasesiad 2022/23	Cynnydd: Beth ydym ni wedi'i wneud?	Sgôr	Statws
Ailsefydlu a chryfhau'r rhwydweithiau ymgysylltu presennol yn ogystal â sefydlu cyfleoedd newydd i bobl chwarae rhan.	Bydd y Strategaeth Ymgysylltu a Chyfranogiad yn cael ei chymeradwyo Ganol 2024 a bydd yn ymgorffori nifer o ffyrdd i bobl chwarae rhan.	Gwyrdd	Parhau yn 2024/25
Sicrhau bod camau gweithredu Mynd ati'n Ddiogel i Leihau Nifer y Plant sy'n Derbyn Gofal 2020 – 2025 yn cael eu monitro, eu gweithredu a'u hadolygu'n rheolaidd.	Mae mynd ati'n ddiogel i leihau nifer y plant sy'n derbyn gofal yn dal i fod yn flaenoriaeth i'r Cyngor. Er gwaethaf cynnydd cyson yn yr atgyfeiriadau, a adlewyrchir yn niferoedd ein hymyriadau statudol Gofal a Chymorth a chofrestriadau amddiffyn plant, mae nifer y plant sy'n derbyn gofal wedi aros yn gymharol gyson. Bydd y Cyngor yn parhau i sicrhau bod y camau gweithredu o fewn y Strategaeth Mynd ati'n Ddiogel i Leihau Nifer y Plant sy'n Derbyn Gofal yn parhau i gael eu monitro, eu gweithredu a'u hadolygu'n rheolaidd.	Gwyrdd	Parhau yn 2024/25
Parhau i weithredu'r cynllun gweithredu rhanbarthol i ddiwallu'r anghenion a adnabuwyd yn yr asesiad o anghenion y boblogaeth.	Mae'r Bwrdd Partneriaeth Rhanbarthol yn amcanu at ddarparu gofal integredig ym Mlaenau Gwent a'r rhanbarth, ond mae angen rhagor o ymdrechion i sicrhau bod y dadansoddiad o anghenion y boblogaeth a'r Cynllun Gweithredu Ardal o fudd gwirioneddol i ddinasyddion lleol. Er mwyn cyflawni hyn, mae'r Bwrdd Partneriaeth Gwasanaethau Integredig wedi blaenoriaethu tasgau o'r Cynllun Ardal, gan ffurfio grwpiau tasg i hybu'r nodau hyn.	Gwyrdd	Parhau yn 2024/25
Bwrw ymlaen ag unrhyw wersi o'r adroddiad canlyniadau y gofynnwyd amdano gan Arolygiaeth Gofal Cymru ar broses Amlinelliad Cyfraith Gyhoeddus.	Yn dilyn yr ymarfer hunanwerthuso y gofynnwyd amdano gan AGC ar y broses Amlinelliad Cyfraith Gyhoeddus, datblygwyd Grŵp Gorchwyl a Gorffen ac mae'n cyfarfod yn rheolaidd i fynd i'r afael â'r camau gweithredu a adnabuwyd yn y tymor byr a chanolig. Mae'r rhan fwyaf o gamau gweithredu wedi cael eu cwblhau erbyn hyn, ac mae disgwyl i'r cynllun gael ei gwblhau yn ystod 2024/2025 ac nid adnabuwyd unrhyw broblemau nac oedi.	Gwyrdd	Parhau yn 2024/25
Sicrhau bod cymorth ataliol ar gael i oedolion a'u gofalwyr di-dâl, sy'n hybu ac yn cynnal annibyniaeth personol;	Yn ystod 23/24 mae'r Cyngor wedi rhoi amrywiaeth o gymorth i ofalwyr di-dâl, sydd wedi cynnwys sesiynau cefnogi gofalwyr, grwpiau llesiant gofalwyr, cyfleoedd ychwanegol ar gyfer egwylion byr/seibiant. Mae cymorth ychwanegol wedi cael ei roi'n rhanbarthol i ofalwyr mewn perthynas â gwasanaethau rhyddhau o'r ysbty sy'n benodol ar gyfer gofalwyr, caffï gofalwyr a chydweithio gyda phartneriaid yn y trydydd sector. Dros y flwyddyn bu cryn dipyn o fuddsoddiad i sicrhau yr ymatebir yn amserol ac yn gyson i gysylltiadau newydd â'r gwasanaethau oedolion gan ddefnyddio dull sy'n seiliedig ar gryfder, a bu cyfleoedd dysgu a datblygu cadarn i'n holl dimau hefyd i ddarparu sgiliau i'n staff ganolbwyntio ar gryfderau a chydnerthedd ein dinasyddion a'u gofalwyr a datblygu cynlluniau gofal a chymorth, lle y bo'n briodol, sy'n taro cydbwysedd rhwng hawliau a chyfrifoldebau priodol ochr yn ochr ag archwilio datrysiadau ataliol priodol. Byddwn yn parhau i ganolbwyntio ar y maes gwaith hwn o fewn y gwasanaethau Oedolion.	Gwyrdd	Parhau yn 2024/25



Gwelliant a Adnabuwyd o Hunanasesiad 2022/23	Cynnydd: Beth ydym ni wedi'i wneud?	Sgôr	Statws
Cael gwell dealltwriaeth am y rhwystrau i gael mynediad at ddatrysiadau digidol yn ein cymunedau a datblygu cymorth i'r rhai sy'n dymuno gwella eu sgiliau digidol.	Adolygwyd y Strategaeth Gwasanaethau Cwsmeriaid 2023-27 a'r Strategaeth Trawsnewid Digidol 2023-27 i ystyried y modd y darperir gwasanaethau, gan gynnwys deall pwyntiau mynediad ar draws y Cyngor a chanfod pa rhwystrau y mae pobl yn eu hwynebu. Ein nod yw datblygu diwylliant sy'n cefnogi gwelliant digidol, arloesi ac yn defnyddio technoleg newydd. Mae'r Cyngor hefyd yn ymateb i adroddiad 'Dim Mynediad' Comisiynydd Pobl Hŷn Cymru. Mae Swyddog Cynhwysiant Digidol bellach yn ei swydd sy'n mynychu ein holl hybiau cymunedol yn wythnosol i helpu preswylwyr i fynd ar-lein.	Gwyrdd	Parhau yn 2024/25
Rhoi cymorth i'r rhai y mae'r argyfwng costau byw'n effeithio arnynt trwy gamau gweithredu a adnabuwyd gan yr Aelod Costau Byw a'r Grwpiau Swyddogion.	Mae'r grŵp costau byw wedi parhau i gwrdd trwy gydol 2023/24 ac mae wedi gweithredu nifer o gamau gweithredu i gefnogi'r rhai sydd fwyaf mewn angen. Wrth edrych tua'r dyfodol, bydd adolygiad o'r grŵp hwn yn cael ei gynnal i ystyried ei uno â'r Bartneriaeth Llesiant Leol gyfredol.	Gwyrdd	Parhau yn 2024/25
Ymgysylltu'n effeithiol ar draws y sefydliad, gyda phartneriaid a grwpiau allweddol i ddatblygu Cynllun Cydraddoldeb Strategol newydd 2024-2028.	Cyflwynwyd y Cynllun Cydraddoldeb Strategol newydd ar gyfer 2024-28 ochr yn ochr â'r Adroddiad Blynyddol terfynol ar gyfer y Cynllun Cydraddoldeb Strategol presennol. Roedd y cynllun ym mis Ebrill 2024. Cydnabuwyd cynnydd yn yr adroddiadau blynyddol ac mae'n darparu sylfaen dda i'r ymrwymadau parhaus mewn perthynas â Chydraddoldeb. Sefydlwyd Grŵp Cyflawni a Goruchwyllo'r Cynllun Cydraddoldeb Strategol newydd ac mae wedi cytuno ar Gylch Gorchwyl ar gyfer y dyfodol i fonitro'r cynnydd o ran cyflawni'r cynllun dros y pedair blynedd nesaf. Mae Rhwydwaith Profiad Personol mewnol ac allanol wedi cael ei sefydlu i adlewyrchu a chlywed am brofiadau pobl â nodweddion gwarchoddedig o weithio i a/neu fyw yn CBSBG.	Glas	Wedi'i gwblhau
Ymateb i argymhellion Comisiynydd y Gymraeg.	Cwblhawyd cynllun gweithredu Ymchwiliad Comisiynydd y Gymraeg, a chafwyd gohebiaeth o Swyddfa Comisiynydd y Gymraeg i gytuno i ddod â'r ymchwiliad i ben. Cytunodd y TAC ar gynnig i ail-frandio'r Grŵp Craidd o Swyddogion i sicrhau parhad arferion gorau yn unol â Safonau'r Gymraeg. Parhau i gyflawni blaenraglen waith y Gymraeg gan gynnwys rhaglen o ddatliadau Diwylliannol Cymru. Cyflwynwyd Adroddiad Blynyddol y Gymraeg i'r TAC a'r Pwyllgor Craffu Trosolwg a Pherfformiad Corfforaethol, a hwnnw'n manylu ar y cynnydd o ran cyrraedd y safonau. Cafwyd sylwadau cadarnhaol gan aelodau a oedd yn cydnabod y cynnydd a'r datblygiadau mewn perthynas â'r Gymraeg dros y flwyddyn ddiwethaf.	Glas	Symud i fusnes fel arfer



Gwelliant a Adnabuwyd o Hunanasesiad 2022/23	Cynnydd: Beth ydym ni wedi'i wneud?	Sgôr	Statws
Gwreiddio trefniadau diogelu ymhellach ar draws y Cyngor cyfan.	Mae gwaith wedi cael ei wneud i weithredu trefniadau diogelu ar draws y Cyngor. Fel rhan o hyn, cynhaliwyd adolygiad i ystyried y ffordd orau o fwrw ymlaen â hyn yn gorfforaethol, a bydd y dull hwn yn cael ei ystyried gan y TAC i'w weithredu yn 2024. Mae Archwilio Cymru yn bwriadu ailasesu trefniadau diogelu ym Mlaenau Gwent tuag at ddiwedd 2024.	Ambr	Parhau yn 2024/25
Bwrw ymlaen â Strategaeth y Gweithlu gan gynnwys ystyried recriwtio a chadw ar draws y Cyfarwyddiaethau	Mae strategaeth Gweithlu'r Cyngor yn parhau i gael ei gweithredu ar draws y sefydliad gyda nifer o gamau gweithredu allweddol wedi'u cyflawni trwy'r flwyddyn. Mae hyn yn cynnwys adolygiad o'n polisïau Gweithio Ystwyth a Gweithio Hyblyg, datblygu a gweithredu Polisi Gwirfoddoli gyda Chymorth y Cyflogwr a pharhad ein proffiliau gweithlu blynyddol ar draws pob cyfarwyddiaeth ac Ysgol i oleuo'r broses o gynllunio'r gweithlu. Yn ystod y flwyddyn, fe wnaeth y Cyngor adolygu ei bolisi recriwtio a dethol sy'n gweithio i sicrhau bod recriwtio a dethol yn deg, yn wrthrychol ac yn dryloyw yn ogystal â recriwtio a chadw unigolion â'r profiad, yr wybodaeth a'r cymwyseddau cywir mewn modd amserol. Bydd y Cyngor yn parhau i weithredu strategaeth y gweithlu trwy gynlluniau gweithredu blynyddol sy'n ategu amcanion strategaeth y gweithlu sy'n cynnwys ystyried recriwtio a chadw staff ar draws yr holl Gyfarwyddiaethau	Gwyrdd	Parhau yn 2024/25
Gweithio i leihau'r lefelau salwch ar draws y Cyngor.	Yn ystod 2022/23 roedd y darlun yn gwella gyda lefelau salwch yn lleihau 1.29 diwrnod am bob cyflogai cyfwerth ag amser llawn (CagALL) o'i gymharu â'r flwyddyn flaenorol; fodd bynnag, mae salwch yn parhau i fod yn uchel ar 15.45 diwrnod am bob cyflogai CagALL (13.71 diwrnod heb gynnwys COVID-19). Yn seiliedig ar y data cymharol sydd ar gael, y Cyngor oedd â'r lefel uchaf o salwch ar draws Llywodraeth Leol yng Nghymru. Mae'r Cyngor wedi sefydlu amrywiaeth o gymorth i staff a strategaethau i reoli llesiant. Mae salwch ar draws y gweithlu'n parhau i gael ei fonitro'n fanwl gydag adolygiad chwarterol o absenoldeb oherwydd salwch yn parhau fel rhan o gyfarfodydd y Tîm Arwain Corfforaethol ac mae'r Cyngor yn parhau i ymchwilio i unrhyw feysydd lle ceir arfer da.	Gwyrdd	Parhau yn 2024/25

